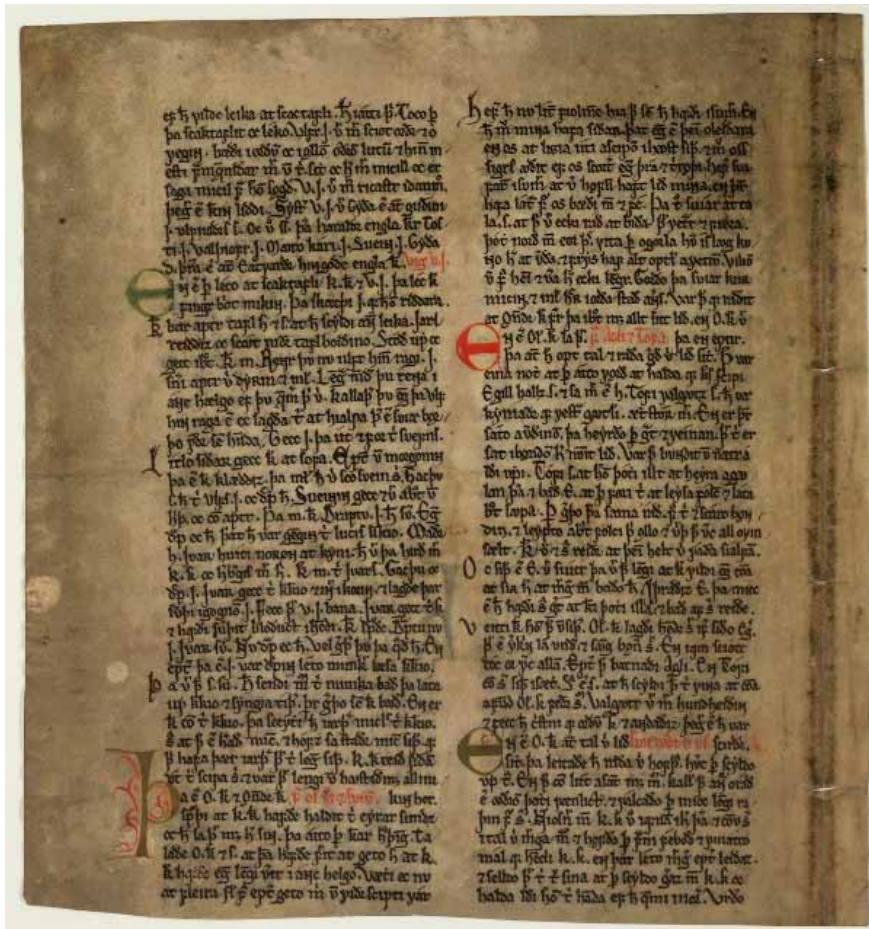


# ÁRSSKÝRSLA 2006



LANDSBÓKASAFN ÍSLANDS  
HÁSKÓLABÓKASAFN

**LANDSBÓKASAFN ÍSLANDS – HÁSKÓLABÓKASAFN: ÁRSSKÝRSLA 2006**

Ritstjórn: Sigrún Klara Hannesdóttir (ábm.), Þorsteinn Hallgrímsson

Umbrot: Erla Bjarnadóttir

Forsíðumynd er af Kringlublaðinu, eina blaðinu sem til er úr handriti af Heimskringlu rituðu um 1260. Fært Landsbókasafni til varðveislu árið 1975 af Karli Gústaf sjötta Svíakonungi.

Myndir: Helgi Bragason

## EFNISYFIRLIT

<b>FORMÁLI LANDSBÓKAVARÐAR</b> .....	4
<b>STJÓRNSÝSLA</b> .....	6
Stafrænt þjóðbókasafn .....	9
Stafrænt rannsóknabókasafn .....	9
Samskipti við Háskóla Íslands .....	10
Samskipti innanlands .....	10
Erlend samskipti .....	11
Skipurít Landsbókasafns Íslands – Háskólabókasafns .....	12
<b>REKSTRARSVIÐ</b> .....	13
Fjármál .....	13
Starfsmenn .....	13
Upplýsingatæknihópur .....	13
Tölvurekstur .....	14
Rekstur húss og lóðar .....	15
<b>VARÐVEISLUSVIÐ</b> .....	16
Handritadeild .....	16
Menning og miðlun .....	16
Þjóðdeild .....	18
<b>ÞJÓNUSTUSVIÐ</b> .....	19
Upplýsingadeild .....	19
Útlánadeild .....	22
<b>LYKILTÖLUR LANDSBÓKASAFNS OG ÝMIS TÖLFRÆÐI</b> .....	24
<b>TÖFLUR</b> .....	27



# Ávarp landsbókavarðar

## Pekkingarveitan styrkt

Árið 2006 var fyrsta árið sem unnið var í samræmi við árangurssamninginn sem gerður var við menntamálaráðuneytið í desember 2005. Í samræmi við hann var áhersla lögð á þau tvö meginviðfangsefni sem skilgreind voru í téðum samningi, þ.e. þróun **stafræna þjóðbókasafnsins** annars vegar og þróun **stafræna rannsóknabókasafnsins** hins vegar.

## Stafrænt þjóðbókasafn

Segja má að þrenns konar grundvöllur sé að þróun stafræna þjóðbókasafnsins. Í fyrsta lagi er það stafræn endurgerð eldra prentaðs efnis, í öðru lagi er það söfnun á vefsíðum á íslensku og í þriðja lagi er það svo móttaka gagna sem eru upprunalega í stafrænu formi en eru einnig framleidd á pappír.

Safnið setti sér á árinu stefnu um stafræna endurgerð á menningararfnum þar sem sett voru fram markmið með þróun stafræna þjóðbókasafnsins og forgangsröðun á verkefnum. Verður væntanlega unnið eftir þessari forgangsröð í framtíðinni. Af framkvæmdum á árinu má nefna að gerður var samningur við 365-prentmiðla þess efnis að fyrirtækið leggur fé til safnsins til þess að blöð í þeirra eigu, *Dagblaðið*, *DV* og *Visir*, verða mynduð og sett á vef. Verður vinna við það hafin á árinu 2007. Annað stórt framfaraskref var að Alþingi veitti fé til þriggja ára til að setja *Alþýðublaðið*, *Dag*, *Tímann* og *Þjóðviljann* á Netið. Fjárveitingin fékkst á fjárlögum 2007 og var samið við Amtsbókasafnið á Akureyri um að hýsa nýja vinnslulínu til að hraða stafræna endurgerðinni. Með nýju vinnslulínunni mun framleiðslan tvöfaldast og verða a.m.k. 50.000 síður settar á vef á mánuði hverjum

Á árinu hefur orðið vart við mikinn og vaxandi áhuga á stafrænni endurgerð menningararfsins og hafa ýmsir aðilar haft samband og óskað eftir tilboðum í stafræna endurgerð sinnar útgáfu. Má því búast við að safnið verði að sinna margháttuðum óskum um stafræn verkefni sem fjármögnuð eru af utanaðkomandi aðilum. Einnig hefur verið sótt til Íslands um þátttöku í verkefnum á vegum Evrópusambandsins og mun Landsbókasafn taka þátt í nokkrum slíkum þróunarverkefnum sem styrkja stafræna endurgerð menningararfsins og jafnframt auðvelda aðgengi að stafrænu efni á alþjóðavettvangi. Þar mun vefur safnsins [www.landsbokasafn.is](http://www.landsbokasafn.is) hafi mikilvægu hlutverki að gegna við að greiða almenningi aðgang að öllu því efni sem aðgengilegt er í stafrænu formi. Gegnir, bókasafnskerfi allra landsmanna, er einnig mikilvægt tæki varðandi aðgengi að stafrænu efni og stefnt er að því að allt efni sem aðgengilegt er í stafrænu formi

verði tengt í bókasafnskrána og hægt verði að komast úr skránni beint inn í textann.

Vefsöfnun safnsins hefur gengið vel og þrjár heildarsafnanir voru unnar á árinu, auk þess sem um 40 vefsetur voru heimsótt og afrituð oftar. Á árinu var gerð ein atburðasöfnun sem tengdist sveitarstjórnarkosningum 2006 og einnig var undirbúin atburðasöfnun sem tengist alþingiskosningum 2007. Þá er safnað öllum þeim vefsetrum sem tengjast atburðinum og reynt að afrita allar breytingar sem kunna að verða á þessum vefsetrum sem gjarnan eru tímabundin. Ennþá eru vefsafnanirnar lokaðar notendum og er þar um að kenna bæði lagalegum og tæknilegum hindrunum. Efnið sem safnað er á þennan hátt er bundið höfundarrétti sem ekki hefur verið greitt úr ennþá. Einnig er efnið gífurlega mikið að vöxtum og þarf mikinn vélbúnað til að efnislykla allar þær síður sem búið er að safna, og einnig vantar aðgengilegt leitarkerfi á viðráðanlegu verði til þess að efnið sé greiðlega aðgengilegt. Ísland er í alþjóðlegri samvinnu í gegnum IIPC (International Internet Preservation Council) og tekur virkan þátt í öllu því þróunarstarfi sem þar á sér stað, m.a. þróun leitarhugbúnaðar. Lítið land eins og Ísland hefur ekki bolmagn til mikilla þróunarverkefna á eigin spýtur og því er þetta alþjóðasamstarf mjög mikilvægt. Á þessu sviði er mikilla breytinga að vænta innan skamms.

Landsbókasafn boðaði til fundar með forsvarsmönnum Félags bókaútgefenda til þess að kanna áhuga á samstarfi varðandi geymslu á íslenskum bókum í stafrænu formi. Sýndu forsvarsmenn félagsins mikinn áhuga á samvinnu og var í framhaldinu haldin ráðstefna um stafrænt aðgengi að menningararfnum. Má búast við því að innan skamms verði safnið í stakk búið að taka á móti efni í PDF-formi þannig að bækur, blöð og tímarit, verði varðveitt í safninu bæði í stafrænu formi og á pappír. Safnið getur boðið upp á öruggar geymslur fyrir stafrænt efni sem kalla má fram ef þörf krefur. Taki enginn aðili að sér að varðveita stafræna efnið til framtíðar er mikil hætta á að það fari forgörðum. Að sjálfsögðu er efnið aðeins aðgengilegt í fullu samráði við höfundarréttihafa.

## Stafrænt rannsóknarbókasafn

Síðara meginviðfangsefni safnsins er þróun stafræna rannsóknarbókasafnsins. Í framtíðarsýn safnsins segir að safnið vinni að því að tryggja að Íslendingar standi jafnfætis öðrum þjóðum hvað varðar aðgengi að hvers kyns þekkingu og upplýsingum en þessu markmiði verður eingöngu náð með því að efla og styrkja aðgengi landsmanna að þekkingu heimsins.

Á árinu var endurnýjaður þjónustusamningur milli menntamálaráðuneytisins og Landsbókasafnsins þar



sem safninu er falið að sjá um svonefnda landssamninga um rafræn tímarit og gagnasöfn. Mun safnið í framtíðinni sem hingað til semja við birgja og innheimta kostnaðinn af samningunum af bókasöfnun og stofnunum landsins. Nýi samningurinn felur í sér ýmsar nýjungar svo sem að sett verður á laggirnar stjórnarnefnd sem vinnur með landsbókaverði við að skipta greiðslum á milli safna, þróa greiðslulíkön og taka ákvarðanir um val á efni í landsaðgangi.

Í lok ársins var samið við nær alla birgja sem áður hafa verið með samninga við Ísland og nokkrum nýjum var bætt við til þess að auka efni í hug- og félagsvísindum sem þóttu bera skarðan hlut í eldri samningum. Voru samningar nú gerðir til þriggja ára og verður því væntanlega meiri festa í málefnum landssamninga sem snertir allar rannsóknir, nýsköpun og kennslu á háskólastigi í landinu. Er nú aðgengi að um 14.000 tímaritum og fjölda gagnasafna á öllum sviðum þekkingar frá sérhverri nettengdri tölvu á landinu. Ísland er einstakt í heiminum hvað það varðar að allir landsmenn hafa jafnan aðgang að öllu þessu efni. Vefsetur safnsins kemur hér einnig að miklum notum þar sem notendur geta þar séð lista yfir öll þau tímarit sem aðgengi er að, bæði það sem er í landsaðgangi, það efni sem aðeins er keypt fyrir Háskóla Íslands og Landsbókasafn og aðeins er hægt að nota á háskólasvæðinu, auk þess sem þar er hægt að sjá lista yfir þau tímarit sem aðeins eru aðgengileg í prentuðu formi. Vefur safnsins býður auk þess upp á leitarkerfi

sem samhæfir leitir í öllum þeim tímaritum sem aðgengileg eru í stafrænu formi.

Þessi tvö meginverkefni safnsins tengjast síðan saman þegar fræðirit á íslensku eru gerð aðgengileg í stafrænni endurgerð á vefnum. Þar með er bæði þjóðbókasafnið og rannsóknarbókasafnið styrkt.

## **Breytingar á stjórn og nýr landsbókavörður**

Á árinu urðu stjórnarskipti og var síðasti fundur gömlu stjórnarinnar haldinn 12. október. Ný stjórn var skipuð 24. október 2006. Í september tilkynnti landsbókavörður, Sigrún Klara Hannesdóttir, að hún hyggðist ekki sækjast eftir endurskiptum í starfið þegar fimm ára skipunartíma lýkur. Starfið var því auglýst laust til umsóknar. Þann 10. janúar 2007 tilkynnti menntamálaráðherra, Þorgerður Katrín Gunnarsdóttir, að hún hefði skipað Ingibjörgu Steinunni Sverrisdóttur í embætti landsbókavardar til fimm ára, frá 1. apríl 2007. Þetta er því síðasta skýrslan sem undirrituð sendir frá sér. Er öllum starfsmönnum og stjórn safnsins þökkud samvinnan síðastliðin fimm ár og nýjum aðilum óskað velfarnaðar.

Dr. Sigrún Klara Hannesdóttir  
landsbókavörður





## Stjórnsýsla

### Stjóm

Samkvæmt lögum um Landsbókasafn Íslands – Háskólabókasafn skipar menntamálaráðherra fimm menn í stjórn bókasafnsins og sátu í stjórn fyrri hluta ársins þau Hörður Sigurgestsson formaður, skipaður af menntamálaráðherra, Hjalti Hugason og Rögnvaldur Ólafsson skipaðir að tilnefningu háskólaráðs Háskóla Íslands, Vilhjálmur Lúðvíksson að tilnefningu vísindanefndar Vísinda- og tækniráðs, og Eydís Arnviðardóttir að tilnefningu Upplýsingar – Félags bókasafns- og upplýsingafræða. Fulltrúi starfsmanna var Stefánía Arnórsdóttir. Á árinu urðu stjórnarskipti og ný stjórn var skipuð 24. október sem hér segir: Hörður Sigurgestsson verður áfram formaður, aðrir sem halda áfram í stjórn eru Rögnvaldur Ólafsson frá Háskóla Íslands og Eydís Arnviðardóttir fulltrúi Upplýsingar. Nýir í stjórn eru Birna Arnbjörnsdóttir fyrir Háskóla Íslands og Magnús Jónsson fyrir vísindanefnd Vísinda- og tækniráðs. Í varastjórn verða áfram Anna Torfadóttir fyrir Upplýsingu og Sigrún Magnúsdóttir tilnefnd af menntamálaráðuneyti. Nýir varamenn eru Arnfríður Guðmundsdóttir og Snorri Þór Sigurðsson frá Háskóla Íslands og Jóhanna Einarsdóttir frá vísindanefnd. Nýr fulltrúi starfsmanna er Bragi Þ. Ólafsson Stjórnarfundir sitja einnig landsbókavörður, aðstoðarlandsbókavörður og fjármálastjóri safnsins.

### Nefnd um endurskoðun laga um Landsbókasafn og Þjóðskjalasafn

Skipuð hefur verið nefnd sem á að endurskoða lög um Landsbókasafn Íslands – Háskólabókasafn og Þjóðskjalasafn Íslands. Auk þess er nefndinni falið: „að leggja m.a. mat á það hvernig verkaskiptingu á sviði skjalavörslu og miðlunar þekkingargagna verði best háttáð. Skal nefndin í þessu skyni fjalla um samstarf Þjóðskjalasafns Íslands og Landsbókasafns Íslands – Háskólabókasafns í víðu samhengi og skilgreina hlutverk þeirra meðal annars m.t.t. tæknibreytinga, breytinga á starfsemi háskóla, breytinga

á varðveislu og miðlun skjala og upplýsingagagna auk annarra þátta sem nefndin telur að við eigi. Til greina kemur að sameina eða samþætta starfsemi stofnananna og skal nefndin skoða kosti þess og hvernig slíkt yrði útfært“. Í nefndinni eiga sæti stjórnarformenn beggja safna, Hörður Sigurgestsson og Ingvar Garðarsson, Anna Soffía Hauksdóttir prófessor við HÍ og Guðbjörg Sigurðardóttir í forsætisráðuneyti. Formaður er Valur Árnason lögfræðingur í menntamálaráðuneyti.

### Framkvæmdaráð

Framkvæmdaráð er vettvangur fyrir stjórnsýslu stofnunarinnar og jafnframt upplýsingavettvangur þar sem samhæfing á verkefnum á sér stað. Framkvæmdaráð hittist að jafnaði vikulega og fjallar um rekstur safnsins og eru allar fundargerðir ráðsins birtar á Inngangi, innri vef safnsins. Starfsmenn geta því fylgt með öllu því sem er á dagskrá í öllum deildum. Í framkvæmdaráði sitja landsbókavörður, aðstoðarlandsbókavörður, fjármálastjóri ásamt sviðsstjórum rekstrar-, varðveislu- og þjónustusviðs. Framkvæmdaráð hélt alls 39 fundi á árinu 2006.

### Árangurssamningur við menntamálaráðuneyti og framkvæmd hans

Árið 2006 var fyrsta árið sem unnið var samkvæmt árangurssamningi milli Landsbókasafns og menntamálaráðuneytis sem skrifað var undir þann 29. desember 2005. Á vordögum var farið í mikla hugmyndavinnu í safninu til að marka því framtíðarstefnu. Haldnir voru þrjú stórir fundir þar sem allir starfsmenn gátu komið fram með sínar hugmyndir og síðan voru settir sjö vinnuhópar til að vinna með hugmyndirnar áfram og forgangsraða þeim. Var þessi vinna hugsuð sem grunnur að langtímaáætlun til menntamálaráðuneytis fyrir tímabilið 2006 – 2010. Þegar forgangsróðun lá fyrir vann framkvæmdaráð áfram með tillögurnar og setti fram hugmyndir um hlutverk og markmið safnsins til framtíðar. Lokahnykkurinn á þessari vinnu var skjal sem kallaðist: Þjóðmenning – fræði – vísindi. Fyrstu drög að langtímaáætlun 2006 – 2010. Þar er safnið

skilgreint sem þekkingarveita sem heldur uppi virkri og fjölþættri upplýsingaþjónustu á sviði vísinda og fræða, stjórnsýslu og atvinnulífs, lista- og menningarmála. Safnið telst hafa fjórum meginhlutverkum að gegna í framtíðinni:

1. Þjóðbókasafn Íslands
2. Háskóla- og rannsóknabókasafn sem þjónar einkum Háskóla Íslands
3. Forystusafn meðal íslenskra bókasafna og upplýsingamiðstöðva
4. Menningarstofnun sem hefur það hlutverk að kynna íslenska menningu.

Skjalið var rætt á stjórnarfundum og síðan voru tillögurnar kynntar nefnd sem er að endurskoða lög um Landsbókasafn og Þjóðskjalasafn.

## Rekstraráætlun 2006

Fjármál, rekstraráætlanir og forgangsöröðun verkefna hefur verið í höndum hvers sviðs frá árinu 2004. Í upphafi árs 2006 var rekstrarhalli safnsins um 55 m. kr. Bráðabirgðauppgjör ársins 2006 bendir til þess að í árslok verði hann um 17 m. kr. og er það mun betri árangur en búist var við.

## Verkefnaáætlun 2006

Í nóvember 2005 var gengið frá verkefnaáætlun fyrir árið 2006 þar sem hvert svið lagði fram sínar áætlanir. Af þeim fjölda verkefna sem þar var tilgreindur voru 22 sett sem forgangsverkefni. Eftir fyrsta ársfjórðung var farið yfir stöðu verkefna og síðan aftur í árslok þegar ný verkefnaáætlun var gerð fyrir árið 2007. Við þessa yfirferð kom í ljós að mjög margt hefur áunnist og er nú verkefnum stýrt miklu markvissar en áður. Með því að skoða árangur með nokkurra mánaða millibili er hægt að fylgjast betur með árangri.

## Verklagsreglur og gæðahandbók.

Áfram var unnið að því að gera verklagsreglur fyrir ýmis verkferli og að gerð gæðahandbókar.

## Öryggismál

Öll öryggismál í safninu voru tekin fyrir á árinu. Fyrsta aðgerð í endurskoðun öryggishandbókar var að gera lista yfir aðgang starfsmanna að hinum ýmsu svæðum safnsins. Síðar á árinu fékk safnið til sín sérfræðing í öryggismálum hjá Konunglega danska bókasafninu. Hann ræddi við stjórnendur safnsins um innra öryggi, kynnti sér ástandið og lagði síðan fram skýrslu og tillögur til úrbóta. Skýrslan var send menntamálaráðuneyti til kynningar en auk þess voru fyrstu úrbæturnar settar inn á verkefnaáætlun 2007.

## Skjalavistunarkerfi

Gerður var samningur við hugbúnaðarfyrirtækið Hugvít um kaup á GoPro.net fyrir skjalavistun safnsins. Var kerfið sett upp í október og áætlað að innleiða það að fullu á árinu 2007. Starfsmaður á

skrifstofa landsbókavardar, muni taka yfir skjalastýringu í safninu, flokka erindi sem berast og koma þeim í réttan farveg.

## Geymslumál

Menntamálaráðuneyti skipaði á árinu sjö manna starfshóp til að gera úttekt á þörf undirstofnana menntamálaráðuneytis fyrir geymslurými og átti landsbókavörður sæti í nefndinni. Starfshópurinn skilaði frá sér stórra skýrslu sem ber heitið *Varðveislubýgging og geymslumál menningarstofnana sem heyra undir menntamálaráðuneytið*. Alls var þörf þessara stofnana fyrir varðveisluhúsnæði fyrir menningararf þjóðarinnar talin nema 15.450 fermetrum. Þar að auki töldu stofnanirnar sig þurfa 1.550 fermetra í almenna geymslu t.d. fyrir leikmyndir og annan búnað sem ekki fellur undir varðveislubýgging menningararfs. Hvað Landsbókasafn snertir, var lagt til að byggð yrði eða leigð 5.400 fermetra varðveislubýgging fyrir fjargeymslur Þjóðskjalasafns og Landsbókasafns. Landsbókasafn taldist þurfa 1.400 fermetra og er þar með talið nýtt húsnæði fyrir varðveislusafnið sem nú er í Reykholti og svo aðrar geymslur, t.d. fyrir hvers kyns pappírsgögn sem safnið þarf að halda til haga og eru nú varðveitt í geymslum safnsins í Mjódd. Skýrslan hefur nú verið lögð fyrir menntamálaráðuneytið til úrvinnslu.

## Varaeintakasafnið í Reykholti

Starfshópur sem skipaður var af menntamálaráðuneyti til að meta ástand húsnæðis fyrir varaeintakasafn í Reykholti skilaði skýrslu ásamt tillögum. Lagt er til að Reykholt verði notað enn um sinn fyrir varaeintakasafn og að úrbætur verði gerðar á húsnæðinu til þess að það mæti þeim skilyrðum sem sett eru um varaeintakasafn þar til endanleg framtíðarlausn fæst á húsnæðismálunum.

## Í vikulokin

Pistlar undir nafninu *Í vikulokin* voru sendir út reglulega og urðu þeir alls 31 á árinu. Tilgangur pistlanna er að veita starfsmönnum og stjórn safnsins upplýsingar um það sem er að gerast á öllum sviðum safnsins og í hverjum fag- og þjónustuhópi. Allir starfsmenn safnsins hafa þarna vettvang til að vekja athygli á einhverju sem til framfara horfir en landsbókavörður er ábyrgur fyrir samningu pistilsins.

## „Með Bókhöðuna á borðinu hjá þér“

Í fylgiriti sem sent var með Morgunblaðinu í janúar, voru þrjár greinar um verkefni sem unnin eru í safninu. Upplýsingadeild hefur tekið þessar greinar saman í fjölrítadán bækling sem kallast *Með Bókhöðuna á borðinu hjá þér* og er til almennrar dreifingar. Í heftinu eru greinarnar *Veður Landsbókasafns Íslands – Háskólabókasafns, Landsaðgangur að gagnasótnum og rafrænum tímaritum – hvar.is* og greinin *Með Bókhöðuna á borðinu hjá þér*.



## Samningamál

Samstarfsnefndir skipaðar fulltrúum safnsins annars vegar og fulltrúum stéttarféлага hins vegar unnu að gerð stofnanasamninga við þau stéttarfélög sem starfsmenn safnsins tilheyra. Skrifað var undir samninga við SFR 22. maí og við BHM þann 29. júní.

## Starfsmannafundir

Þrjár almennir starfsmannafundir voru haldnir á árinu. Að venju var haldinn starfsmannafundur 2. janúar þar sem grein var gerð fyrir stefnu safnsins og árangri liðins árs. Annar fundur var haldinn 6. janúar. Á dagskrá voru öryggismál og aðgengi að svæðum safnsins, og síðan gerðu sviðsstjórar grein fyrir verkefnaáætlunum sinna sviða. Þriðji fundurinn var haldinn 28. júní. Starfsfólki var kynnt úrvinnsla úr hugmyndaregninu frá fundunum í maí. Einnig var kynnt tillaga að stefnumótun varðandi þróun Stafræna þjóðbókasafnsins og forgangsroðun efnis til stafrænnar endurgerðar.

## Fræðslufundir

Þrjár almennir fræðslufundir voru haldnir í safninu þar sem starfsmenn kynntu sínar sérgreinar. Einnig var öllu bókasafnasamfélaginu boðið að mæta. Fyrsti fundurinn var haldinn 22. febrúar. Fundarefnið var vefsöfnun safnsins, stefna og framkvæmd. Annar fundur var haldinn 22. mars. Fundarefnið var handrita og bréfaskráning og tengsl við Gegni. Þriðji fundurinn var haldinn 26. apríl og var fundarefnið meðferð safnkosts, varðveisla og umhirða. Í öllum tilvikum voru það starfsmenn safnsins sem voru fyrirlesarar. Fræðslufundir á vegum safnsins féllu niður á haustinu þar sem mikil fræðsludagskrá var haldin í tengslun við 50 ára afmæli kennslu í bókasafns- og upplýsingafræði við Háskóla Íslands.

## Rannsóknarleyfi 2006

Samkvæmt kjarasamningi fjármálaráðherra f.h. ríkissjóðs og Félags háskólakennara er heimilt að veita starfsmönnum leyfi til framhaldsnáms eða rannsókna allt að tvo mánuði á fjögurra ára fresti. Ákveðin upphæð er á fjárlögum vegna rannsóknarleyfa starfsmanna í fjárhagslega sjálfstæðum stofnunum sem tengjast Háskóla Íslands. Alls sóttu fjórir starfsmenn Landsbókasafns um rannsóknarleyfi, en safnið fékk fjárveitingu fyrir þremur leyfum sem úthlutað var sem hér segir:

*Sigurður Örn Guðbjartsson*; einn mánuð til að kynna sér tengsl háskólabókasafna og háskóladeilda á Írlandi, í Skotlandi og Wales.

*Margrét Guðjónsdóttir*; einn mánuð til að kynna sér öryggis- og varðveislusöfn í Noregi og Finnlandi.

*Bryndís Ísaksdóttir*; einn mánuð til að kynna sér aðferðir í aðföngum og breytt viðhorf í innkaupstefnum miðað við aukið rafrænt aðgengi í Bandaríkjunum.

## Síðanefnd

Innan safnsins starfar þriggja manna síðanefnd. Í síðanefndinni sitja einn sviðsstjóri, einn forstöðumaður og einn fulltrúi starfsmanna sem kosinn er úr þeirra hópi. Síðanefnd er skipuð til tveggja ára í senn. Starfsmannstjóri getur vísað málum til síðanefndar telji hann ástæðu til. Síðanefnd er bundin algjörum trúnaði og starfsmaður getur treyst því að fyllsta hlutleysis og trúnaðar sé gætt við meðferð þeirra mála sem koma til umfjöllunar hennar. Nefndin tók ekki fyrir mál á árinu.

## Staffakaffi

Sá siður, að starfsfólk efni til Staffakaffis einu sinni í mánuði yfir vetrartímamann, er að verða fastur liður í samveru starfsmanna Landsbókasafns og mælist hann vel fyrir. Nokkrir starfsmenn taka sig saman og bjóða kollegum sínum upp á veisluborð sem fengið hefur þetta fína heiti Staffakaffi.





## Stafrænt þjóðbókasafn

### Stefna um stafrænt þjóðbókasafn

Safnið setti sér á árinu stefnu varðandi stafræna endurgerð sem miðar að því að bjóða aukið aðgengi að íslenskum gögnum safnsins með því að setja þau kerfisbundið í stafrænt form og gera aðgengileg á Vefnum. Jafnframt verður öllum íslenskum vefsíðum á íslenska þjóðarlélinu safnað í vefsafn og það gert aðgengilegt og varðveitt til framtíðar. Markmiðið með þróun stafræna þjóðbókasafnsins er þrjúþætt:

1. Miðlun upplýsinga um íslenska menningu, þ.e. að kynna íslenska menningu sem best, með því að gera íslenskt efni aðgengilegt út fyrir veggi safnsins.
2. Varðveisla til framtíðar með því að varðveita upprunalegu gögnin. Gögn sem eingöngu eru til í áþreifanlegu formi skulu einnig varðveitt í stafrænni endurgerð til þess að minnka notkun á frumgögnunum.
3. Þjónusta við notendur hvar sem þeir eru með því að gera íslenskt efni aðgengilegt á Vefnum með því að tengja saman efnið sjálfst og skráningu þess.

Í samræmi við stefnuna var sett forgangsöröðun verkefna sem safnið ætlar sér vinna að á næstunni. Stefnan endurspeglast í verkefnaáætlun 2007. Í stafræna þjóðbókasafninu verður bæði efni sem er aðeins til í stafrænu formi svo og það sem sett er í stafrænt form á vegum safnsins. Gert er ráð fyrir að allt þetta stafræna efni verði leitarhæft um eina gátt.

### Samningur við 365-prentmiðla

*Fréttablaðið* átti 5 ára afmæli 23. apríl og af því tilefni var þann 26. apríl undirritaður samstarfssamningur við 365-prentmiðla. Samningurinn er í þrennu lagi: Safnið fær að gjöf mikið dagblaðsafn sem upphaflega var í eigu Sveins R. Eyjólfssonar og tekur til allra íslenskra dagblaða frá upphafi, alls 2000 bindi innbundið og í mjög góðu ástandi. Í öðru lagi fær safnið fjárstyrk að upphæð 7,5 m. kr. sem greiðist á fjórum árum til að setja efni blaða í eigu 365-prentmiðla í stafrænt form. Í þriðja lagi fær safnið dagblöð 365-prentmiðla á PDF formi frá því að byrjað var að framleiða þau, þegar komið hefur verið upp aðstöðu til að taka á móti þeim.

### Ný vinnslulína fyrir stafræna endurgerð

Í fjárlögum fyrir árið 2007 fengust 12 m. kr. á ári í þrjú ár til að setja eldri dagblöð á stafrænt form. Samkomulag náðist um að setja upp nýja myndvinnslulínu á Akureyri og verður hún hýst í Amtsbókasafninu. Landsbókasafn leggur til myndavél og mun sjá um tengingar milli safnanna og þá forritunarvinnu sem þörf er á ásamt því að þjálfa væntanlegt starfslíð. Verkið verður að öðru leyti alfarið unnið norðan heida og fjárveitingin nýtt til að greiða laun starfsmanna við myndatökuna.

### Söfnun á vefsíðum

Í samræmi við skylduskilalög frá 2003 hefur áfram verið unnið að söfnun íslenskra vefsíðna og á árinu var



gerð fyrsta viðburðasöfnunin þegar safnað var af Vefnum efni sem varðaði sveitarstjórnarkosningar 2006. Tekið var afrit af vefsíðum með efni um kosningarnar og aðdraganda þeirra, svo sem umræður, greinaskrif o.s.frv. Þessi vefsöfnun er frábrugðin heildarsöfnunum sem framkvæmdar eru þrisvar á ári þar sem um er að ræða tímabundna söfnun sem beinist að ákveðnum atburði. Efnið er vistað í lokuðu gagnasafni. Ráðgert að opna leitaradgang að því sem og öðru vefefni sem safnað er.

### European Digital Library

EDL er samstarfsverkefni sem miðar að því að innan fárra ára verði öll evrópsk landsbókasöfn samtengd og að notandi geti leitað að upplýsingum um menningararf hvorrar þjóðar og fengið aðgang að honum á stafrænu formi um eina gátt. Landsbókasafn ákvað að taka þátt í verkefninu og var hafist handa við það á árinu enda fékkst styrkur frá Evrópuráðinu til þess.

## Stafrænt rannsóknabókasafn

### Nýr þjónustusamningur um landsaðgang

Nýr og endurgerður þjónustusamningur var undirritaður við menntamálaráðuneytið 28. desember þar sem Landsbókasafni er falin umsýsla með samningum um landsaðgang. Nokkrar breytingar eru frá fyrri samningi og nú er t.d. gert ráð fyrir að með Landsbókasafni starfi til ráðgjafar fimm manna stjórnarnefnd sem skipuð er til þriggja ára í senn fulltrúum sem tilnefndir eru á ársfundi af helstu greiðendum og hagsmunaaðilum landsaðgangs. Hlutverk stjórnarnefndar er að taka þátt í stefnumótun og ákvarðanatöku um val á rafrænum gagnasöfnum og tímaritum í landsaðgangi, ákveða kostnaðarskiptingu milli notendahópa á hverju ári, að teknu tilliti til hugsanlegra breytinga á högum hvorrar stofnunar, gera árlega fjárhagsáætlun um innkaup og kostnaðarskiptingu og taka þátt í og/eða fylgjast með samningagerð við birgja. Þjónustusamningurinn er ótímabundinn en er uppsegjanlegur með 12 mánaða fyrirvara.

## **Samið til þriggja ára við birgja stafrænna gagna**

Samningum við seljendur stafrænna gagna lauk í árslok og miðað við gengi þá nema greiðslur vegna samninga um landsaðgang um 111 m. kr. árið 2007 þar af eru 24.2 m. kr. fyrir gagnasöfn og 86.7 m. kr. fyrir tímarit. Um háar upphæðir er að ræða en þó ódýrasta leiðin til að veita notendum aðgang að vísindaupplýsingum. Í þessari samningalotu bættist við aðgangur að tímaritasöfnum og gagnasöfnum frá Sage og Ebsco Host. Þau eru á öllum sviðum vísinda, fræða og lista. Við þessa breytingu tvöfaldaðist rúmlega sá fjöldi tímarita sem áður voru í landsaðgangi, þannig að nú eru um 14.000 fulltextuð rit aðgengileg. Þar að auki eru aðgengilegir údrættir úr meira en 6.000 tímaritum. Um áramótin gátu skráðir notendur í Web of Science einnig nýtt sér ókeypis vefútgáfu af heimilda-skráningarforritinu EndNote, sem getur geymt allt að 10.000 færslur.

## **Greiðslulíkan fyrir tímarit í landsaðgangi**

Árið 2006 var kostnaður við tímarit í landsaðgangi alls 67.7 m.kr. Greiðslulíkaníð fyrir árið skipti greiðslum þannig að framlag ríkisins var 20% og síðan var því sem eftir er skipt í fimm flokka, háskólasöfn sem í heild greiða 36%, heilbrigðissöfn greiða 20%, rannsóknabókasöfn greiða 12%, ráðuneyti og stjórnsýslustofnanir 8% og einkaaðilar eiga að greiða 4%. Ekki var full sátt um skiptingu innan háskólanna og verður aftur reynt að ná samkomulagi um það. Annað vandamál um greiðsluskiptingu varðar stjórnsýslustofnanir og ráðuneyti og hvaða breytur eigi að nota til að skipta greiðslum á milli þeirra. Þar hefur menntamálaráðuneytið komið til og greitt stóran hluta þess sem þessum flokki greiðenda er atlað.

## **Samskipti við Háskóla Íslands**

### **Samstarfssamningur við Háskóla Íslands**

Landsbókasafn Íslands – Háskólabókasafn er lögum samkvæmt bókasafn Háskóla Íslands. Samstarfssamningur Háskóla Íslands og Landsbókasafns Íslands – Háskólabókasafns var undirritaður 2004. Á árinu voru til umræðu ýmis samskiptamál stofnananna svo sem afgreiðslutími safnsins, staða ritakaupamála, stefnumótun í málefnum útibúa, aðgangur annarra en nemenda HÍ að neti RHI svo dæmi séu tekin. Endanleg lausn fékkst á því hvernig greitt er fyrir kvöld- og helgarafgreiðslutíma safnsins með nýjum viðauka við samstarfssamninginn. Þar er jafnframt tilgreint að Háskólinn greiði fyrir þjónustu sem hann sannanlega fær frá safninu, t.d. vegna bókasafnskerfisins Gegnis sem safnið greiðir fyrir á grundvelli nemendafjölda Háskólans og einnig greiðir HÍ hluta gjalds fyrir skírteini sem safnið lætur nemendum og starfsmönnum HÍ í té þeim að kostnaðarlausu.

## **Námskeið um Landsbókasafn**

Í janúar stóð safnið fyrir kennslu fyrir rúmlega 50 nemendur í bókasafns- og upplýsingafræði og fjallaði námskeiðið um Landsbókasafn, hlutverk þess, starfsemi og þjónustu. Voru nemendur í raun í tveimur hópum annars vegar BA-nemendur og hins vegar nemendur í MLIS-námi. Allir nemendur þurftu að skila ritgerð um dvöl sína og skiptust starfsmenn safnsins á um að hafa umsjón með þeim.

## **Háskólafundir**

Landsbókavörður á sæti á háskólafundum og árið 2006 voru haldnir þrjú fundir. 19. háskólafundur var haldinn 24. mars þar sem m.a. var rætt um undirbúning að nýrri stefnumótun skólans. 20. fundur var haldinn 5. maí þar sem reifuð var ný stefnumótun og framkvæmdaáætlun skólans. 21. fundur var haldinn 17. nóvember og var þá fjallað um stefnu Háskólans 2006 – 2010 s.s. fyrirkomulag vegna gestastarfa og ráðningarferli akademískra starfsmanna. Einnig var fjallað um væntanlega sameiningu KHÍ og HÍ en það mál snertir einnig Landsbókasafn sem bókasafn Háskóla Íslands.

## **Samskipti innan lands**

### **Háskólabókaverðir hittast**

Bókaverðir á háskólabókasöfnum landsins hittast reglulega til að ræða sameiginleg málefni og á árinu voru haldnir þrjú samráðs- og upplýsingafundir, á Bifröst, á Akureyri og í Kennaraháskólanum. Meðal helstu mála sem rædd voru ber að nefna; bókasafnskerfið Gegnir og notendafélagið Alefli en ákvörðun var tekin um að halda málþing í desember þar sem málin yrðu rædd frekar. Viðræður við Fjölís um greiðslur fyrir afnot af efni og stafræna eintakagerð í háskólasöfnum. Bologna-ferlið svokallaða og þátt bókasafna í því. Framtíð landsaðgangs og greiðslumódel ásamt hugsanlegum nýjum breytum sem gætu lagfært þá galla sem sumir telja vera á núverandi líkani. Einnig var sagt frá ýmsum verkefnum svo sem; Hlöðu sem heldur utan um rafrænt námsbókasafn og Skemmu sem geymir lokaritgerðir og ritverk kennara í stafrænu formi, bæði við Háskólann á Akureyri. Docutec og Question point sem halda utan um rafræna upplýsingaþjónustu og sérstaka tækjastiku sem er hönnuð fyrir hverja deild Háskólans í Reykjavík til að vekja athygli á bókasafninu.

### **Stefnunefnd um málefni bókasafna**

Upplýsing - Félag bókasafns- og upplýsingafræða ákvað eftir síðasta landsfund að setja á stofn stefnumótunarnefnd innan félagsins sem starfi á milli landsfunda að stefnumótun og framtíðarsýn á sviði bókasafns- og upplýsingamála. Í nefndinni eru fulltrúar frá öllum safnategundum eða alls 12 talsins, en formaður nefndar er landsbókavörður. Stefnumótunarnefndin lagði fram fyrstu tillögur á Landsfundum Upplýsingar í september en ætlunin er að lokaskjal verði sent stjórnmalamönnum fyrir kosningar vorið 2007.

## Málþing um Gegni

Í desember var haldið málþing sem kallaðist *Gegni. Vonir og væntingar*. Á málþinginu sögðu fulltrúar ólíkra safnategunda frá reynslu sinni af Gegni og þótti hún að mestu leyti góð. Einn notandi kallaði Gegni „Gulleggið okkar“ sem segir nokkuð til um þær væntingar sem gerðar eru til þessa samhæfða bókasafnskerfis. Fram komu sérstakar þakkir til skrásetjara Landsbókasafns fyrir framúrskarandi fagmennsku og mikið vinnu-framlag við að bæta gæði bókræðigrunnins.

## 200 ára afmæli Jónasar Hallgrímssonar

Í undirbúningi eru mikil hátíðarhöld í tengslum við afmæli Jónasar Hallgrímssonar sem verður haldið hátíðlegt í heilt ár eða frá 16. nóvember 2006 og til afmældisdagsins, en Jónas fæddist 16. nóvember 1807. Nefnd á vegum Alþingis var skipuð til að undirbúa hátíðarhöldin og starfsmaður nefndarinnar kom í safnið til að ræða um gerð vefs um Jónas sem mönnum þótti við hæfi að væri hýstur í Landsbókasafni. Safnið fékk það verkefni að setja upp vef um Jónas Hallgrímsson og var hann opnaður formlega 16. nóvember á afmæli Jónasar.

## Miðstöð munnlegrar sögu

Safnið hefur verið í samráðshópi um undirbúningsvinnu við að setja á laggirnar Miðstöð munnlegrar sögu og boðið fram húsnæði fyrir starfsemi. Að stofnun þessarar miðstöðvar standa Sagnfræðistofnun Háskóla Íslands, Rannsóknastofa í kvenna- og kynjafræði, Kennaraháskóli Íslands auk Landsbókasafns. Fengist hefur styrkur til að kortleggja umfang munnlegra heimilda í stofnunum og jafnvel hjá einstaklingum hér á landi og á þessi undirbúningur að hjálpa til við að móta starfsemi þessarar væntanlegu miðstöðvar. Ætlunin er að stofna miðstöðina í janúar 2007.

## Erlend samskipti

### NORON

Norrænir lands- og ríkisbókaverðir hittast að jafnaði tvisvar á ári til að ræða sameiginleg hagsmunamál. Fundirnir eru haldnir í höfuðborgunum til skiptis. Þátttakendur eru yfirleitt átta talsins, fimm þjóðbókaverðir (Færeyjar og Grænland hafa ekki verið með) og forstöðumenn þeirra þriggja embætta sem sinna bókasafnamálum í Danmörku, Noregi og Svíþjóð.

### NORDBIB

Eftir að NORDINFO, sem var samvinnu vettvangur á sviði vísindaupplýsinga og rannsóknabókasafna, var lagt niður hefur verið reynt að ná samkomulagi við Norrænu ráðherranefndina um fjármagn til norrænna verkefna á sviði bókasafnamála. Á árinu 2006 fékkst fjárveiting til slíks starfs og á fundi norrænu landsbókavardanna í mars var rætt um ráðstöfun þessa fjár. Í hnotskurn voru eftirfarandi ákvarðanir teknar:

Til að móta þetta samstarf verður sett upp stjórnarnefnd sem samanstendur af NORON og fulltrúum frá NordForsk stofnun sem styrkir rannsóknastarf og vísindamenntun á Norðurlöndunum. Stjórnarnefndin tekur endanlegar ákvarðanir um ráðstöfun fjárins. Sett verður upp verkefnaráð (Programkomité) með fulltrúum frá öllum fimm löndunum sem á að móta þau verkefnasvið sem lögð verður áhersla á. Nefndin á einnig að skilgreina verkefni og koma með tillögu um hvort um útboð verður að ræða eða sérfræðingar fengnir til að vinna verkefni. Verkefnisstjórnin kemur frá Bibliotekscentralen í Danmörku. Helstu verkefnasviðin eru:

- Opið aðgengi (OA/Open-access) og samhæfing á milli stofnana við að gera rannsóknarniðurstöður aðgengilegar sem fyrst og varðveita þær til frekari notkunar síðar.
- Stafræn útgáfa (e-publicering) en innan þessa sviðs á að leita að bestu aðferðum og stöðluðu formi (fælles platform) fyrir stafræna útgáfu sem nýst getur á öllum Norðurlöndunum.
- Innviðir (Infrastruktur) og stöðlun en innan þessa sviðs á að þróa eða laga staðla og viðmið til þess að auðvelda Norðurlöndunum að skiptast á gögnum (shared services og benchmarking). Tilgangurinn er auka flæði upplýsinga og að stemma stigu við sívaxandi markaðsvæðingu á þessu sviði.

## IFLA-þing í Kóreu

Þing alþjóðlegru bókasafnasamtakanna IFLA var haldið að þessu sinni í Seoul. Landsbókavörður sótti þingið. Um 5.000 manns sóttu ráðstefnuna sem var einstaklega vel skipulögð í alla staði. Það var einkennandi fyrir þingið hversu mikill áhugi er á langtímafræðislu stafrænna gagna og hversu mikil áhersla er lögð á að þessum málum verði komið í gott horf.

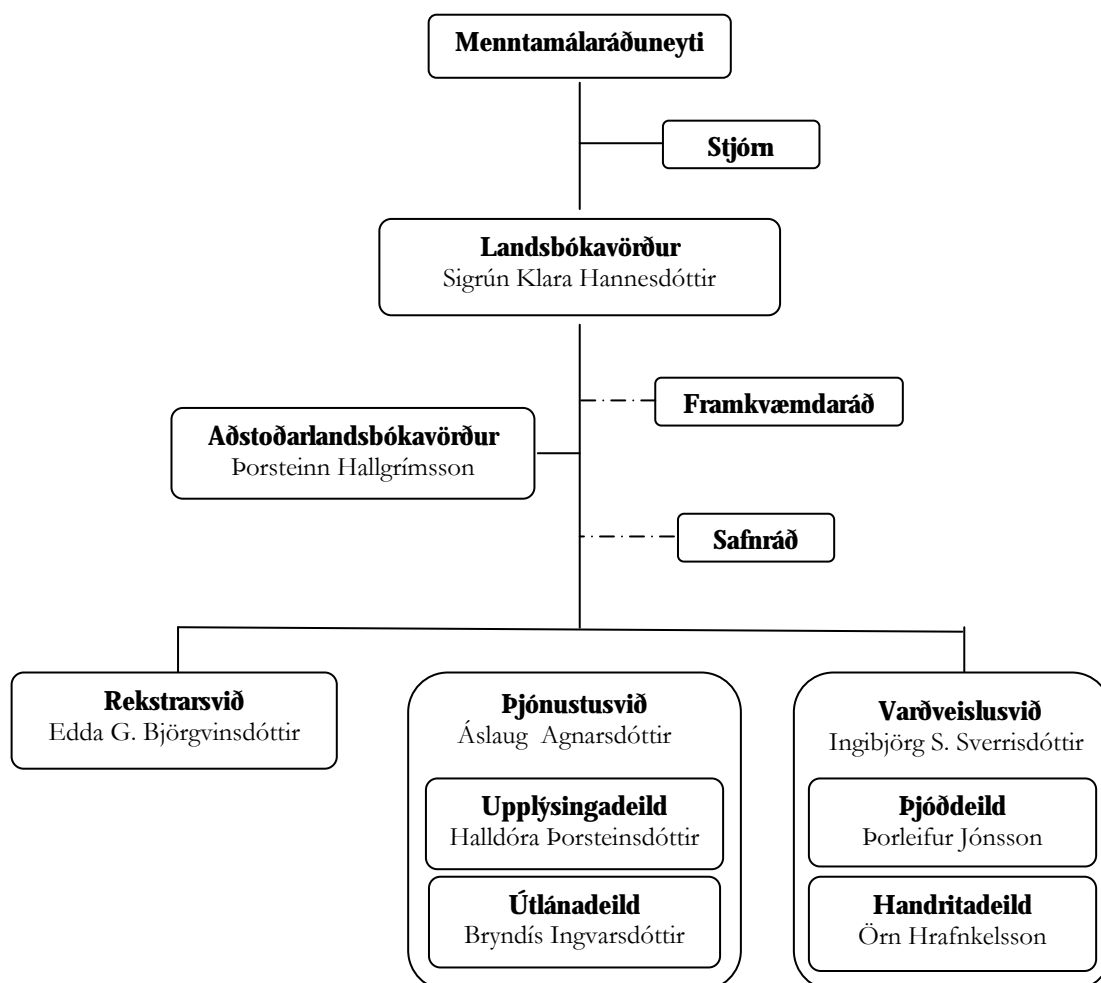
## Small and smart

Á IFLA-þinginu hittist hópur landsbókavarda smá- ríkja og ræddi um sérstaka samvinnu sín á milli. Á þessum fundi, sem var í boði forseta IFLA, hittust landsbókaværðir frá Skotlandi, Wales, Eistlandi, Króatíu, Slóveníu, Singapore og Nýja Sjálandi auk Íslands. Rætt var um á hvern hátt þessi söfn gætu unnið saman og verður reynt að gera þessa samvinnu raunhæfa og án yfirbyggingar. Bókaværðir frá Wales og Skotlandi hafa mikinn áhuga á að koma til Íslands í heimsókn til að ræða hugsanlega tvíhliða eða þríhliða samvinnu.

## CDNL – Conference of Directors of National Libraries

Árlegur fundur þessara samtaka var haldinn í Suður Kóreu í tengslum við þing IFLA. Nýr formaður var kosinn, Penny Carnaby frá Nýja Sjálandi sem hefur miklar hugmyndir um samstarf landsbókasafna um víða veröld.

# Skipurit safnsins í árslok 2006





# Rekstrarsvið

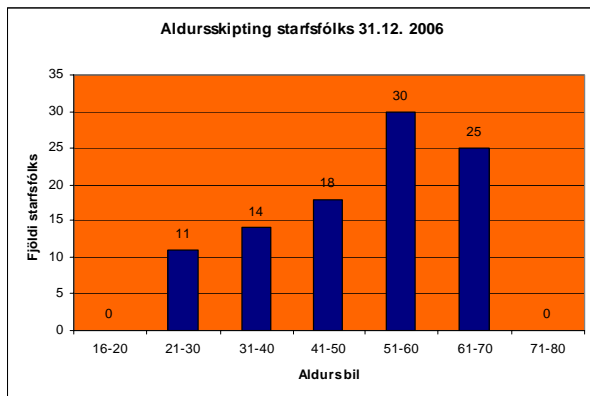
Rekstrarsvið ber ábyrgð á allri innri þjónustu safnsins, þ.e. fjármálum, starfsmannamálum, almennu skrifstofuhaldi, upplýsingatekni, rekstri húss og lóðar og samningum um rekstur mötuneytis og veitingastofu. Sviðsstjóri rekstrarsviðs er jafnframt fjármálastjóri safnsins. Í lok ársins var fjöldi starfsmanna 14 í 13,75 stöðugildum.

## Fjármál

Endanlegur ársreikningur 2006 liggur ekki fyrir við gerð ársskýrslunnar en í töflum 13 og 14 kemur fram skipting rekstrargjalda milli launa, ritakaupa og annarra gjalda. Áætlað er að rekstrarafgangur ársins 2006 verði um 41 m. kr. og er það mun betri árangur en ráð var fyrir gert. Uppsafnaður halli í árslok verður því um 17 m. kr. og er reiknað með að í lok árs 2008 verði búið að ná honum niður.

## Starfsmenn

Fjöldi starfsmanna safnsins er breytilegur því yfir veturinn eru ráðnir starfsmenn tímabundið til að sinna kvöld- og helgarvöktum. Í árslok 2006 unnu 98 starfsmenn hjá safninu í 83,7 stöðugildum og hafði stöðugildum fækkað um 4,7 á árinu. Ýmsar skýringar eru á því en nefna ber að tvö stöðugildi á bókasafni Landspítala – Háskólasjúkrahúss voru skilgreind sem stöðugildi Landsbókasafns en í byrjun árs 2006 voru þau flutt yfir til Landspítala. Einnig hafa nokkrir eldri starfsmenn valið svokölluð sveigjanleg starfslok en það þýðir 40% starfshlutfall. Í töflu 11 er að finna yfirlit yfir stöðugildi í einstökum deildum safnsins og flokkun starfsmanna samkvæmt störfum. Í árslok 2006 störfuðu 69 konur og 29 karlmenn hjá safninu. Konur voru því 70,4% starfsmanna og karlar 29,6%. Meðalaldur starfsmanna í árslok 2006 var 50,6 ár. Meðalaldur kvenna á safninu var 52,1 ár og karla 47 ár. Efturfarandi sülurit sýnir aldersdreifingu starfsfólks í árslok 2006.



## Fræðsla fyrir starfsfólk

Á árinu voru samtals haldin 18 sérsniðin námskeið fyrir starfsfólk innan safnsins og voru þau vel sótt. Alls voru þátttakendur 209 og samtals var varið 263,75 vinnustundum til fræðslunnar.

Flestum námskeiðum var ætlað að auka þekkingu og færni starfsmanna en einnig voru haldin námskeið í skyndihjálpar og námskeið ætluð til að efla skilning starfsmanna á varðveislu og góðri umgengni við safnkost. Starfsmenn safnsins voru leiðbeinendur á öllum námskeiðunum, fyrir utan skyndihjálparnámskeiðið þar sem leiðbeinendur komu frá Rauða krossi Íslands.

## Upplýsingatæknihópur

Upplýsingatæknihópur greinir, þróar og innleiðir upplýsingatækniverkefni í safninu í samvinnu við aðrar starfseiningar. Verkefni eru ýmist þróuð innan safnsins eða unnin í samvinnu við aðra, einkum þjóðbókasöfn Norðurlanda. Unnið var að fjölmörgum verkefnum á árinu samanber næsta kafla. Sum eru ný en önnur hafa verið í vinnslu nokkurn tíma. Það er eðli verkefnanna að vinna við þau lýkur ekki fyrr en þau eru lögð af, því eftir innleiðingu hefst viðhald og oft þarf að gera breytingar eða bæta við nýjum verkþáttum.

## Verkefni sem unnið er að

### Vefsöfnun

Þróaður var nýr hugbúnaður til að takmarka magn endurtekens efnis milli safnana. Varlega áætlað má gera ráð fyrir að hann muni minnka geymsluþörf safnsins um a.m.k. helming á komandi árum. Þrjár heildarsafnanir á íslenska þjóðarléninu (.is) voru gerðar á árinu, í mars, maí-júní og nóvember. Gengu þær að óskum. Hver söfnun tók til u.þ.b. 15 þúsund léna og skilaði u.þ.b. 25 milljónum skjala og var gagnamagnið um 1.1 TB (terabæt) ef öll skjöl voru vistuð. Nýi hugbúnaðurinn til að útiloka óbreytt skjöl, sem áður hefur verið safnað, var notaður í tveimur fyrstu söfnunum og þurfti þá aðeins að vista um helming gagnamagnsins. Í þriðju söfnuninni var allt efnið vistað. Á árinu var í fyrsta sinn gerð atburðasöfnun og var tilefnið sveitastjórnarkosningarnar í maí. Starfsmenn skylduskila leituðu að þeim vefjum sem fjölluðu um kosningarnar og var þeim síðan safnað reglulega, í fyrstu vikulega en oftast þegar nær dró. Einnig var safnað í rúma viku eftir kosningar. Nýi hugbúnaðurinn reyndist mjög mikilvægur í þessum söfnunum þar sem hlutfall óbreytts efnis er gríðarlegt þegar safnað er svona ört. Alls var safnað um 160 GB af þjöppuðu efni af u.þ.b. 180 vefjum. Varlega má áætla að gagnamagnið hefði verið fjórfalt meira án nýja hugbúnaðarinnar.

Þar sem atburðarsöfnunin tókst mjög vel var ákveðið að safna 40 sér völdum vefjum vikulega með svipuðum hætti. Var þetta gert frá og með 26. viku ársins. Voru vefirnir valdir af starfsmönnum skylduskila m.t.t. þess að um væri að ræða vefi með efni sem augljóslega væri merkilegt og að vefirnir væru uppfærðir ört.

## Aðgengi að vefsafni

Landsbókasafn stefnir að því að gera vefsafnið aðgengilegt í gegnum vefinn. Sá hugbúnaður sem ætlaður var í þetta verkefni hefur ekki reynt fullnægjandi, m.a. vegna sívaxandi stærðar safnsins. Vinna við þróun hugbúnaðarins heldur áfram og um leið og fýsilegt er verður hann tekinn í notkun.

## Tímarit og blöð – VESTNORD

Textaleitin í timarit.is var endurbætt á árinu þar sem magn ljóslesins texta sprengdi þá tæknilausn sem notuð var. Allt efni Morgunblaðsins hefur verið ljóslesið og unnið er að því að ljúka ljóslestri á öðru efni. Sökum fjölbreytilegra leturgerða þá þarfnast það nokkurrar vinnu af hálfu starfsmanna safnsins við að þjálfa hugbúnaðinn til að bera kennsl á hverja leturgerð.

## Skráningarkerfi handritadeildar

Bréfaskráningarkerfið var endurbætt til að vera almennt skráningarkerfi fyrir handrit, bréf og fleira. Stefnir er að því að hægt verði að færa alla skráningu handrita inn í þennan grunn, þ.m.t. eldri skráningu í Sagnanetinu.

## Íslensk útgáfuskrá

Lögboðið er að safnið skuli gefa út Íslenska bókaskrá og kom hún síðast út á prenti árið 2003 fyrir árið 2001. Ákveðið var að framvegis verði eingöngu um vefaðgang að ræða, þ.e. nýjan vef [www.utgafuskra.is](http://www.utgafuskra.is) sem vinnur upplýsingar úr Gegni. Má þar finna bæði ýmsa tölfæði og leitarmöguleika í viðkomandi efni. Tenglar eru í Gegni fyrir itarupplýsingar. Verkefnið var skilgreint árið 2005 og útfærslu þess lokið vorið 2006. Kom þá í ljós að nokkur vinna var fyrir hendi við að lagfæra færslur í Gegni. Tókst því ekki að opna vefinn árið 2006 en það verður gert í ársbyrjun 2007.

## Ný myndvinnslulína

Síðustu ár hefur verið starfrækt vinnslulína hjá safninu þar sem tímarit og blöð eru mynduð til að hægt sé að gera þau aðgengileg á vef tímarita og blaða timarit.is. Umrædd vinnslulína hefur virkað ágætlega en verið um margt mjög ósveigjanleg, enda hönnuð einungis með tilliti til þarfa tímarita og blaða, en ekki með tilliti til t.d. bóka, korta eða handrita. Unnið var að hönnun nýrrar vinnslulínu á árinu og vonast er til að hægt verði að taka hana í notkun árið 2007. Um nokkuð fyrirferðamikilið verkefni er að ræða þar sem myndvinnslulínan snertir marga þætti í upplýsingalausnum safnsins. Þannig eru endurbætur á bæði timarit.is og Sagnanet.is algjörlega háðar þessum endurbótum.

## Fyrirhuguð verkefni

### Þjóðmenningargátt

Landsbókasafn hefur í hyggju að gera Þjóðbókargátt sem gerir notendum kleift að leita á einum stað í þeim skráum sem safnið sér um og veita beinan aðgang að efninu ef það er á stafrænu formi. Hægt er að útvíkka verkefnið þannig að það verði Þjóðmenningargátt og veiti þá aðgang að efni sem er í fleiri söfnum sem veita stafrænt aðgengi að menningararfnum. Um er að ræða ákaflega viðamikilið verkefni sem snertir mörg önnur verkefni, svo sem Íslenska útgáfuskrá, Tímarit og blöð, Sagnanetið, Forn Íslandskort o.fl. Unnið var að því að leggja grunninn að þessu verkefni á árinu 2006 með því að aðlaga önnur verkefni að þörfum Þjóðbókargáttarinnar eftir því sem tækifæri gafst. Því verður haldið áfram á komandi ári. Vonast er til að hægt verða að ráðast í gerð hinnar eiginlegu Þjóðbókargáttar árið 2008.

### EDL

Landsbókasafn tekur þátt í evrópska samstarfsverkefninu „European Digital Library“. Verkefnið er viðbót við Evrópubókasafnið (The European Library) sem flest þjóðbókasöfn Evrópu standa að. Þar verður veittur aðgangur að stafrænu safnefni og bókfræðilegum skráum safnanna. Á árinu 2007 er gert ráð fyrir að efni í Gegni verði gert leitabært í EDL sem og efni timarit.is. Fellur þessi vinna vel að Þjóðmenningargáttinni þar sem sömu tæknilausnir verða notaðar í báðum verkefnum.

### Endurnýjun Sagnanetsins

Sagnanetið er vefur sem geymir stafræna endurgerð ýmissa handrita. Verkefnið á sér langa sögu, en vinna við það hófst 1996. Ljóst hefur verið í nokkurn tíma að sú tækni sem lá á bak við Sagnanetið væri orðin úr sér gengin og að nauðsynlegt er að uppfæra kerfið.

### Endurnýjun timarit.is

timarit.is hefur verið ákaflega vel heppnaður vefur en ætíð má gera betur. Ljóst er að með nýrri vinnslulínu þá opnast möguleiki til að endurskipuleggja undirliggjandi gagnagrunn. Verður þá m.a. hægt að taka tilbúna PDF skrár frá útgefendum og veita aðgang að þeim um vefinn í stað þess að efnið sé skannað inn. Ýmsar aðrar endurbætur á viðmóti eru einnig á döfnni.

### Tölvurekstur

Tölvurekstur sér um að tölvur og tölvukerfi safnsins séu í góðu lagi, þannig að starfsmenn geti sem best stundað sína vinnu og að safngestir fái sem besta þjónustu. Markvisst hefur verið unnið að því að auðvelda umsýslu með tölvukerfum safnsins og seinni hluta ársins var tekið í notkun miðlægt umsjónarkerfi er nefnist Altiris. Nú fær tölvurekstur ástandsskýrslu í hverri viku. Hluti netþjóna safnsins var uppfærður til að auðvelda mjög umsýslu stjórnþekja fyrir kerfis-

stjórnun. Einnig var umsýsla netþjóna í vélasal endurbætt verulega og afritunarkerfi Windows þjóna uppfært í nýjustu útgáfu. Þetta ásamt því að þjónustubeiðnum fækkaði líkt og fyrra ár ýtti undir breytingar á rekstri tölvuþjónustunnar, m.a. tók hússtjórn við allri umsýslan með prenturum safnsins. Fækkað var í einingunni um eitt stöðugildi og sinnir nú einn starfsmaður öllum þáttum rekstursins. Helstu breytingar á búnaði voru þær að tölvur upplýsingateknihóps og tölvureksturs voru uppfærðar á árinu, bætt var við tveimur diskastæðum (4TB spegladar) fyrir vefsafnið og keyptur var fjarvinnslubúnaður. Nú geta starfsmenn tengst inn á kerfi safnsins og fengið aðgang að þeim gögnum sem þeir hafa heimild til og vafráð um innri vef safnsins. GoPro skjjalastjórnunarkerfi var innleitt á árinu og við það bættist nýr og öflugur netþjónn sem keyrir Windows 2003 stýrikerfi með MSSQL gagnagrunnskerfi.

## Rekstur húss og lóðar

Hússtjórn sér um viðhald og rekstur húsnaðis safnsins, þ.e. Þjóðarbókhöfundunar, varaeintakasafns í Reykholti og geymslusafns í Mjódd, annast samskipti við þjónustuverktaka, vöktun og ýmsa þjónustu við starfsmenn svo sem umsjón með ljósritunarvélum og ljósritun fyrir gesti og starfsmenn. Í lok árs bættist við umsjón með prenturum safnsins.

## Framkvæmdir

Lítið var um nýframkvæmdir á árinu en unnið var að viðhaldsverkefnum og ýmsum lagfæringum. Hústjórnartölva var uppfærð og fyrir liggur að endurnýja þarf aðgangs- og öryggiskerfi Þjóðarbókhöfundunar. Ný ljósritunarvél og skanni var keypt fyrir millisafnalán. Helstu viðhaldsverkefni fólust í viðgerð á snjóbræðslu framan við anddyri, en hún hefur aldrei verið í lagi og að skipta um hitaeiningu í loftræsingarsamstæðu fjögur vegna leka. Á haustmánuðum kom öryggisfulltrúi frá Konunglega

bókasafninu í Kaupmannahöfn og fór yfir öryggisbúnað hússins og gerði hann ýmsar tillögur að lagfæringum sem ákveðið er að framkvæma. Nýr ljósleiðarastrengur tengdur Reiknistofu HÍ var lagður inn í húsið og er hann varaleið ef eldri lögn bilar.

## Þrif

Ræsting var með hefðbundnum hætti en heldur dró úr gæðum ræstinga seinni part árs og er unnið að því að koma henni í viðunandi horf. Eins og undanfarin ár var Þjóðarbókhlaðan þrífín að utan og öll teppi hreinsuð.

## Ýmislegt

Að vanda var fyrsta starfsdegi ársins varið í prófun öryggiskerfa og annað því tengt. Á sumarmánuðum voru bílastæði máluð. Miklar skemmdir eru á grasi vegna þess að bifreiðum er lagt þar sem hægt er að koma því við, á gangstéttum og grasflötum. Brugðið var á það ráð að setja hindranir fyrir þessa staði.

## Geymslusafn í Mjódd

Dagblöð ásamt hillum sem 365-prentmiðlar færðu safninu að gjöf voru fluttar í Mjódd en til stendur að flytja efnið og hillurnar í Reykholt enda er mjög þröngt orðið í geymslusafninu.

## Varaeintakasafn í Reykholti

Vegna ítrekaðra kvartana Landsbókasafns um slæmt ástand hússins var skipaður vinnuhópur á vegum menntamálaráðuneytis til að meta ástandið á húsnaði varaeintakasafns og var niðurstaða vinnuhópsins að ásettanlegt er að varaeintakasafnið verði enn um sinn í Reykholti en framkvæma þurfi viðgerðir á húsinu. Þær hófust á vormánuðum og stóðu yfir út árið. Meðal annars var skipt um glugga á suðurhlíð, sett eldvarnarhurð frá vinnuadstöðu og út á stigagang, einangrun á loftstokkum var fest betur, milliveggir þéttir við loft, gengið frá útihurð og neysluvatnslagnir yfirfarnar.



# Varðveislusvið

Varðveislusvið ber ábyrgð á varðveislu íslensks safnkosts, þ.e. öllu útgefnu íslensku efni nema kvikmyndum, útvarps- og sjónvarpsefni, og handritum sem ekki eru hluti af íslenskri stjórnsýslu. Veita skal eins greiðan aðgang að þessu efni og unnt er og hefur sviðið umsjón með skráningu gagnanna, útlánum á lestrarsal, ásamt annarri þjónustu við þá safngesti sem nota safnkostinn. Sviðið skiptist í handritadeild og þjóðdeild.

Í lok ársins voru starfsmenn sviðsins 46 í 38,9 stöðugildum. Auk sviðsstjóra voru 8 starfsmenn í handritadeild (7,2 stöðugildi) og 37 starfsmenn í þjóðdeild (30,7 stöðugildi).

## HANDRITADEILD

Meginhlutverk handritadeildar er að annast söfnun, varðveislu, skráningu og rannsóknir íslenskra handrita og skjala sem ekki heyra undir lögbundin skylduskil til Þjóðskjalasafns Íslands eða héraðsskjalasafna. Deildin sér til þess að sem tryggilegast sé búið um þennan safnkost og greiðir fyrir notkun hans, m.a. með útgáfu handritaskráa og með því að færa handrit á aðra miðla eftir þörfum. Jafnframt annast deildin kynningu á handritum og þjónustu við safngesti.

### Skráning á gögnum handritadeildar

Nýtt kerfi til skráningar og lýsingar á bréfa- og handritasöfnum í gagnagrunn var tekið í notkun um mitt ár. Grunnurinn verður notaður við skráningu og lýsingu á bréfa- og skjalasöfnum og til að fullskrá þau handrita- og skjalasöfn sem eru næstum fullskráð og verða þær upplýsingar birtar á vef safnsins.

### Skjala- og handritasafn Halldórs Laxness

Haldið var áfram lýsingu og skráningu á skjala- og handritasafni Halldórs Laxness. Safnið er nú í 555 öskjum. Bréfaskipti eru í 182 öskjum. Bréf til Halldórs í 149 öskjum, afrit af bréfum frá Halldóri í 31 öskju og önnur bréf í einni öskju. Handrit eru í 267 öskjum, greinar eftir Halldór sem hafa birst í bókum, blöðum og tímaritum í tveimur öskjum, 19 öskjur af óþekktu efni og óbirtum handritum eftir Halldór. Þýðingar Halldórs á skáldverkum annarra eru í 11 öskjum og ýmislegt efni um Halldór Laxness í 42 öskjum, margvísleg persónuleg gögn í 35 öskjum og annað í 19 öskjum.

### Skjala- og handritasafn Gunnars Gunnarssonar

Sendibréf í safni Gunnars Gunnarssonar hafa verið flokkuð og skráð. Öskjur með bréfum eru um 60, og öskjur með stærri handritum alls um 200. Gengið hefur verið frá smásögum, greinum og erindum í öskjur og handritin flokkuð í stafrófsröð. Til er listi yfir þessi handrit og stendur til að skrá þau í skráningargrunn á næstunni. Annað efni, um 30 öskjur, hefur verið skráð í skráningargrunn.

### Ýmis skráningarverkefni

Áfram var unnið að skráningu á ýmsum bréfasöfnum og nokkur söfn voru efnisflokkuð og undirbúin fyrir ítarskráningu í gagnagrunn deildarinnar. Skerpt hefur verið á vinnulagi við aðfangaskráningu og stefnt er að fullnaðarskráningu á gögnum um leið og þau berast.



### Geymslur handritadeildar

Unnið var áfram að tiltekt í geymslum handritadeildar. Efni í hillum var borið saman við aðfangabók eða önnur gögn. Tilgangur verksins var að staðsetja öll gögn í geymslum og uppfæra *Skrá yfir staðsetningu handritagagna*.

### Myndataka og önnur afritun

Engin handritagögn voru sett á örfilmur á árinu. Þegar gestir óskuðu eftir afritum fengu þeir stafrænar myndir á geisladiskum og hefur þessi þjónusta reynst vel. Handritin má síðar gera aðgengileg á neti. Á árinu voru mynduð 42 handrit úr söfnum deildarinnar, samtals 11.178 blaðsíður. Myndastofa safnsins hefur sem áður séð um afgreiðslu á myndbeiðnum.

### Menning og miðlun

Hlutverk einingarinnar er að sjá um kynningar, sýningar og útgáfumál safnsins.

### Sýningar

#### Bessastaðaskóli 1805-2005

Í forsal þjóðdeildar var sýning frá fyrra ári um Bessastaðaskóla en árið 2005 voru liðin 200 ár frá stofnun hans. Á sýningunni voru fágætisbækur sem komu frá skólasafni Lærða skóla. Sýningunni lauk í byrjun júní.

#### Passíusálmar Hallgríms Péturssonar

Frá 27. janúar - 30. apríl var sýning á ýmsum útgáfum Passíusálma Hallgríms Péturssonar. Tilfnið var annarsvegar að á árinu 2006 voru liðin 160 ár frá stofnun handritadeildar safnsins árið 1846 og að Passíusálmarnir voru fyrst prentaðir árið 1666. Heildarútgáfur sálmanna eru nú 83 að tölu og eru þetta margfalt fleiri útgáfur en komið hafa út af nokkurri annarri bók hér á landi.



### **Fræðirit eru brú milli fræðimanna og almennings – Sýning á tíu fræðibókum útgefnum 2005**

Frá byrjun mars fram í apríl var stillt upp þeim fræðiritum og verðlaunaverkum sem Hagþenkir, félag höfundu fræðirita og kennslugagna, veitir árlega viðurkenningu fyrir.

### **Myrkraverk og misindismenn – Reykjavík í íslenskum glæpasögum**

Frá 18. maí – 18. september var í samvinnu við Listahátíð í Reykjavík og Eddu-útgáfu sett upp sýning á bókum og teikningum er tengjast vinsælasta söguviði íslenskra glæpasagnahöfunda, þ.e. Reykjavík.

### **Ritað í voðir - Gerður Guðmundsdóttir**

Frá 22. júní - 31. ágúst var sýning í handbókarými á 2. hæð á verkum eftir Gerði Guðmundsdóttur er byggja á bókstöfum úr íslenskum handritum en efnið er kembd og þæfð ull.

### **Í spegli Íslands - Skrif erlendra manna um Ísland og Íslendinga fyrir á öldum**

Frá 28. júní – 13. ágúst var sýning í Þjóðmenningarhúsinu sem var ætlað að vekja athygli á því hvernig erlendir menn lýstu Íslandi og Íslendingum fyrir á öldum. Hún var byggð á Íslandslýsingum, ferðabókum og kortum í eigu safnsins. Þessi sýning var í október sett upp í forsal þjóðdeildar.

### **Handritadeild Landsbókasafns 160 ára**

Í tilefni af 160 ára afmæli handritadeildar safnsins var sýning í forsal þjóðdeildar á völdum handritum sem eru varðveitt í handritadeild. Sýningin stóð frá miðju sumri til 15. október.

### **Sú þrá að þekkja og nema ...**

Í tilefni af því að hinn 7. ágúst 2006 voru liðin 150 ár frá fæðingu Jónasar Jónassonar prests og fræðimanns, sem kenndi sig við Hrafnagil í Eyjafjarðarsveit, var sett upp sýning um ævi og störf Jónasar. Frá 30. júní - 31. ágúst var sýningin í Amtsbókasafninu á Akureyri og

stóðu söfnin á Akureyri fyrir henni. Frá 22. september - 31. desember var sýningin í Landsbókasafni. Sýningin var unnin í samvinnu fjölmargra aðila, þar á meðal afkomenda Jónasar.

### **Upp á Sigurhæðir – Matthías Jochumsson**

Frá 11. nóvember – 31. desember var sýning um Matthías Jochumsson byggð á bók Þórunnar Valdimarsdóttur *Upp á Sigurhæðir* sem kom út í nóvember. Í tengslum við sýninguna var laugardaginn 11. nóvember haldið málþing – Matthíasarstefna.

### **Boðsbref og bækur – Jólakort og auglýsingar**

Hefbundin jólasýning þjóðdeildar var haldin frá 1. desember 2006 – 6. janúar 2007.

### **Útgáfa**

Endurútgefin var greinin *Nokkur orð um íslenskt skrifletur* eftir Björn Karel Þórólfsson, sem var ljósprentuð og búin til sérstakrar útgáfu haustið 2004. Greinin kom upphaflega fyrir sjónir lesenda í *Árbók Landsbókasafns 1948–49*. Umsjón með útgáfu höfðu Ögmundur Helgason og Emilía Sigmarsdóttir.

*Ritmennt* hin tíunda í röðinni kom út á árinu. Í henni er fjölbreytilegt efni að vanda. Það hefur verið stefna útgefenda að Ritmennt væri allhliða menningarit um íslenskt efni þar sem birtar væru fræðilegar ritgerðir eða greinar og skrár á þessum vettvangi, sem og óbirtar heimildir úr handritaarfi þjóðarinnar með hefðbundnum skýringum. Í þessari útgáfu er efnisyfirlit *Ritmenntar* frá upphafi. Ritstjóri var Ögmundur Helgason en í ritnefnd voru Áslaug Agnarsdóttir, Emilía Sigmarsdóttir og Þorleifur Jónsson.

Landsbókasafn var, ásamt fjölda annarra stofnana, ábyrgðaraðili að útgáfu ritsins *Brynjólfr biskup: kirkjuhöfðingi, fræðimaður og skáld: safn ritgerða í tilefni af 400 ára afmæli Brynjólfs Sveinssonar 14. september 2005*. Háskólaútgáfan gaf út.



## Þjóðdeild

Meginhlutverk þjóðdeildar er að þaulsafna gögnum útgefnum á Íslandi í prentuðu formi eða á öðrum miðlum, skrá þau, búa í hendur notendum og varðveita handa komandi kynslóðum, svo og að afla hliðstæðra gagna sem gefin eru út erlendis og varða Ísland og Íslendinga. Starfsemi deildarinnar fer fram innan sex eininga sem eru: skylduskil, skráning, lyklu og flokkun íslensks efnis, þjónusta og umönnun efnis, sérsöfn, forvarsla og bókbönd, og myndastofa.

### Skylduskil

Í skylduskilum er unnið að móttöku, innheimtu og ráðstöfun útgefins íslensks efnis samkvæmt lögum um skylduskil. Enn fremur er unnið að frágangi og innskráningu efnisins sem og eldra efnis sem berst og reynt að fylla inn í vantanir. Eins og fyrri ár var tekið saman tölulegt yfirlit um skylduskil fyrir árið 2006. Tölur eru aðeins lægri í ár en 2005, sbr. Töflu 1 á s. 27. Umbúnaði tímarita og blaða var breytt á þann veg að mun færri tímarita fara í bókbönd og hætt var að binda blöð á árinu og fara þau nú eingöngu í öskjur. Helstu forgangsverkefni sem sett voru fram í verkefnaáætlun voru: ýmis átaksverk við tengingu og frágang blaða í kjallara og tímarita á vinnusvæði skylduskila og grisjun og tiltekt í geymslusafni í Mjódd, móttaka blaðasafns 365 miðla í apríl sem flutt var í Mjódd, hraðari afgreiðsla skylduskila með því að einfalda fylgiseðla sem fylgja efni til skráningar, og að tengja ársskýrslur strax í Gegni við komu. Fyrsta atburðasöfnun á vefnum var gerð en hún tók til sveitarstjórnarkosninga 2006 og var safnað vefsetrum sem skylduskil valdi. Þeim var safnað frá 15. mars til 9. júní, alls 15 sinnum, og gekk það vel.

### Ritakaup og gjafir

Þjóðdeild ber að hafa uppi á efni sem gefið er út erlendis og varðar Ísland og Íslendinga og á það bæði við um prent og annað útgefið efni. Í skylduskilum var nú sem endranær unnið úr gjöfum sem borist hafa og starfsmaður þar á tíð samskipti við safnara til að fylla í eyður í ritakosti þjóðdeildar.

### Íslensk skráning, lyklu og flokkun

Í Gegni er skráð efni sem berst í skylduskilum ásamt greinum úr tímaritum og bókum og efni gefið út erlendis sem varðar Ísland eða er eftir Íslendinga. Áfram var unnið að sameiningu og leiðréttingu færslna í Gegni og unnið að gæðastýringu nafnmyndaskrár. Ný útgáfa af Gegni var tekin í notkun á miðju ári og við undirbúning að því sáu starfsmenn safnsins um að móta verklag, meta gögn og veita ráðgjöf og stuðning ásamt því að uppfæra Handbók skrásetjara á vef [www.hask.bok.hi.is](http://www.hask.bok.hi.is). Svarað var fyrirspurnum, unnið úr ábendingum og ráðgjöf veitt um hvaðeina er lýtur að skráningu í Gegni. Fjöldi slíkra erinda var hátt í tvö þúsund á árinu. Einnig sáu starfsmenn um nokkur námskeið um skráningu í Gegni í samvinnu við Landskerfi bókasafna. Safnið átti þrjá fulltrúa í skráningarráði Gegni, einn fulltrúa í efnisorðaráði og

ritstjóra efnisorða. Nokkrir starfsmenn tóku þátt í undirbúningsnefnd alþjóðlegrar skráningarráðstefnu „Back to Basics“ sem haldin var hér á landi í febrúar. *Íslensk útgáfuskrá*, á Vefnum [www.utgafuskra.is](http://www.utgafuskra.is) tók í maí við af prentaðri *Íslenskri bókaskrá/hljóðritaskrá*. Skráin er unnin í samvinnu starfsmanna skráningar og upplýsingatæknihóps

### Þjónusta og umönnun efnis

Þjónusta sem byggist á ritakosti þjóðdeildar og handritadeildar er veitt í forsal deildarinnar og þar eru sótt prentuð rit og handrit fyrir notendur til lestrar og veittar upplýsingar. Enn fremur er unnið að því að fylgja eftir að staðsetning nýrra rita sem berast sé rétt og að umbúnaður sé fullnægjandi frá varðveislusjónarmiði. Haldin er skrá yfir rit sem finnast ekki í vantanaskrá. Í bókasal Þjóðmenningarhúss er á vegum þjóðdeildar föst sýning á völdum ritum í eigu Landsbókasafns, í raun bókminjasafn Landsbókasafns. Í árslok var lokið við verkefni sem fólst í skráningu, umbúnaði og tengingu íslenskra rita útgefna 1700–1844 og eru þessi rit finnanleg í Gegni. Skrá yfir doktorsritgerðir Íslendinga var opnuð á Netinu 24. ágúst 2006 og er vefslóðin [doktor.bok.hi.is](http://doktor.bok.hi.is). Þema hefðbundinnar jólasýningar þjóðdeildar var boðsbréf og bækur, jólakort, auglýsingar og fleira. Dagana 6.–11. nóvember var gerð könnun á viðhorfi notenda til þjónustu handrita- og þjóðdeildar og voru niðurstöður almennt mjög jákvæðar.

### Varaeintakasafn

Varaeintakasafn þjóðdeildar er varðveitt í Reykholti og er þar unnið að frágangi varaeintakanna til geymslu. Á árinu var aðallega unnið við frágang tímarita auk greiniskráningar á íslensku tónlistarefni. Frá byrjun september var ekki unnið í Reykholti vegna endurbóta á húsinu og fór vinna við safnið fram á heimili starfsmanns.

### Sérsöfn

Sérsöfn eru starfrækt sem eining innan þjóðdeildar. Meginhluti ferðabóka úr safni Seðlabankans er nú kominn í Landsbókasafn og búið að ganga frá þeim. Talsvert var unnið að skráningu nýrra korta í Gegni en þar er talsverður hali sem vinna þarf á. Einnig var unnið við skrá um prentuð íslensk rit frá öndverðu til 1844 og fyrsta áfanga þess verkefnis lokið, þ.e. skráin var flutt yfir í ritvinnslu og próförk lesin og leiðrétt.



## Tón- og myndsafn

Tón- og myndsafn er eitt af sérsöfnum þjóðdeildar og er meginhlutverk þess að safna, varðveita og veita aðgang að öllu útgefnu íslensku tónlistarefni, myndböndum o.fl. samkvæmt reglum þar um. Í tón- og myndsafni er enn fremur aðstaða til að hlusta á og skoða tón- og myndefni sem notað er við kennslu í Háskóla Íslands og lána það út eftir þörfum. Skráðum fyrirspurnum úr efniskosti tón- og myndsafns fjölgaði. Áhorf og hlustun á efni safnsins dróst hins vegar saman og útlánum fækkaði sbr. töflu 8. Afspilunartæki tón- og myndsafns eru komin til ára sinna og gert er ráð fyrir endurnýjun tækjakosts á næsta ári. Innheimta skylduskila hljóðrita gekk mjög vel árið 2006 og skylduskil á íslensku myndefni, sem Kvikmyndasafn Íslands á samkvæmt lögum að innheimta fyrir Landsbókasafn, hafa aukist nokkuð, einkum fyrir árið 2006.

## Forvarsla og bókbönd

Á viðgerðarstofu er unnið að forvörslu og viðgerðum á handritum og prentuðum ritum. Varðveislustjóri er einnig til ráðuneytis um og ber ábyrgð á viðhaldi, varðveislu og umbúnaði ritakosts í safninu. Á árinu var gert við nokkur handrit og önnur fengu nýjan umbúnað. Haldið var áfram könnun á ástandi handritagagna sem hafin var 2004.

Hlutverk bókbandsstofu er að annast bókbönd og annan frágang rita til notkunar og/eða varðveislu í safninu. Bókbandsstofa sér einnig um viðhald og viðgerðir á prentuðum síðari tíma ritum. Sl. tvö ár hefur verulega dregið úr bókböndum á nýjum ritum en vægi viðgerða og endurbands gamalla bóka úr eigu safnsins hefur aukist til muna. Viðgerðir og endurbönd gamalla bóka er tímabær vinna þannig að ákveðið hefur verið að breyta vægisstuðli bókbandsverka á þann hátt að raunhæf mynd fái af verkefnum bókbandsstofunnar. Í september 2006 var gengið frá samningi milli Landsbókasafns Íslands – Háskólabókasafns og Prenttæknistofnunar fyrir hönd menntamálaráðuneytisins um verklegt nám bókbandsnema við Iðnskólann í Reykjavík.

## Myndastofa

Í myndastofu er unnið að flutningi blaða, tímarita og annars efnis á stafrænt form, myndatöku að beiðni notenda safnsins og myndatöku vegna sýninga og ýmissa atburða í safninu. Unnið var allt árið að stafrænni myndun *Morgunblaðsins*, og var það meginhluti íslenska efnisins sem myndað var. Horfið hefur verið frá því að mynda dagblöðin á örfilmur og verður þeim þess í stað safnað til varðveislu á PDF-formi. Yfirlit er í töflu 9.

# Þjónustusvið

Þjónustusvið ber ábyrgð á allri almennri notendabjónustu. Það sinnir þörfum kennslu á háskólastigi, einkum við Háskóla Íslands, og annarri rannsóknarstarfsemi. Þjónustusvið annast kennslu í upplýsingaleikni fyrir nema í HÍ, hefur umsjón með aðalvef safnsins, starfrækir námsbókasafn í tengslum við námskeið sem kennd eru við Háskóla Íslands og hefur umsjón með almennum lesrýmum safnsins og útibúum á háskólasvæðinu. Sviðið hefur umsjón með ritakosti á opnu rými og að sumu leyti í geymslum, sér um aðföng og skráningu erlendra bóka, tímarita og rafrænna gagna ásamt því að hafa umsjón með landsaðgangi að rafrænum gagnasöfnum og tímaritum samkvæmt þjónustusamningi við menntamálaráðuneytið.

Innan þjónustusviðs starfa tvær deildir, upplýsingadeild og útlánadeild, og hafa þær samvinnu um almenna notendabjónustu safnsins. Í lok ársins voru starfsmenn sviðsins alls 41, en stöðugildi voru 31,0. Auk sviðsstjóra voru í upplýsingadeild 17 starfsmenn í 12,3 stöðugildum og í útlánadeild 29 starfsmenn í 17,7 stöðugildum. Margir starfsmenn vinna bæði í upplýsinga- og útlánadeild.

## Upplýsingadeild

Upplýsingadeild ber ábyrgð á upplýsingabjónustu safnsins á 2. hæð, hefur umsjón með handbókasafni, annast notendafraeðslu við háskólasamfélagið og aðra safngesti og sér til þess að notendur hafi sem bestan aðgang að prentuðum og stafrænum upplýsingum. Aðrir verkþættir deildarinnar eru tímaritahald, umsjón með ISBN og ISSN númerakerfunum, millisafnalán, ritstjórn vefjar safnsins, umsjón útibúa og landsaðgangur að stafrænum gögnum.

## Upplýsingabjónusta

Dagleg umsvif upplýsingabjónustunnar voru heldur meiri en árið áður, einkum afgangi fyrirspurna og bréfa sem berast með tölvupósti. Með auknum aðgangi notenda að stafrænum gögnum og upplýsingum á Netinu fækkaði almennum fyrirspurnum og heimildaleitum gegn greiðslu um skeið. Þeim fer nú aftur fjölgandi, einkum meðal doktors- og meistaranema. Einnig hefur leiðsögn um notkun stafrænna gagna aukist, bæði í síma og í formi einstaklingsbundinnar kennslu í safninu.

## Handbókarými

Á handbókarými á 2. hæð hafa notendur aðgang að starfsfólki upplýsingaþjónustu og öllum helstu hjálpargögnum við heimildaleit. Á svæðinu eru nú um 16 þús. bindi handbóka og uppsláttarrita af ýmsum toga og níu tölvur til heimildaleita. Auk þess er þar tölva á vegum Stjórnarskrárnefndar með aðgangi að vef hennar og bás með ýmsum gögnum safnsins sem varða stjórnarskrár Íslands og annarra landa.

## Notendafræðsla

Á haustmisseri var áhersla lögð á verklegar æfingar í tölvuveri fyrir nemendur hugvísinda- og félagsvísindadeilda HÍ. Haldin voru níu slík námskeið og var aðsókn góð. Að öðru leyti voru safnkynningar með líku sniði og undanfarin ár, þ.e. frumkynningar fyrir nýnema og framhaldskynningar fyrir þá sem lengra eru komnir. Í frumkynningum er þjónusta og aðstaða í safninu kynnt ásamt Gegni og vef safnsins en í framhaldskynningum er farið í helstu atriði heimildaleitar og einstök gagnasöfn eru kynnt. Nokkuð er um kynningar fyrir nemendur annarra skóla. Einnig voru haldnar nokkrar kynningar fyrir starfsmenn safnsins.

## Bæklingar

Til stuðnings notendafræðslunni voru á árinu gefnir út 5 nýir bæklingar á vegum upplýsingadeildar, 37 voru endurnýjaðir að talsverðu leyti og nokkrir endurprentaðir án breytinga.

## Vefur safnsins

Stöðugt er bætt við nýju efni á vef safnsins og eldri upplýsingar eru uppfærðar reglulega. Meðal nýjunga er síðan *Greinasafn*, en á henni er að finna tengla við nokkrar greinar um málefni safnsins sem birtust í *Morgunblaðinu* á árinu og nokkrar nýlegar ritsmíðar eftir starfsmenn safnsins sem birst hafa annars staðar. Einnig bættist við talsvert af fræðsluefni, s.s. íslenskar og erlendar leiðbeiningar um notkun hinna ýmsu gagnasafna sem aðgangur er að.

## Aðgangur að stafrænum gögnum

Aðgangur að stafrænum gögnum, tímaritum og gagnasöfnum er ýmist á landsvísu eða bundinn við tölvur á háskólanetinu. Nokkuð bættist við af útgáfum tímarita í sérskrift safnsins og Háskóla Íslands. Prufuáðgangur var m.a. fenginn að gagnasöfnum Communication & Mass Media Complete og AnthroSource. Áskrift var tekin að AnthroSource til ársloka og verður aðgangur takmarkaður við tölvur á háskólanetinu. Í árslok var aðgangur að eftirfarandi gagnasöfnum ýmist í sérskrift safnsins eða sameiginlegur með einstökum deildum Háskóla Íslands: Bibliography of the History of Art, CIOS (Com Abstracts), International Medieval Bibliography, JSTOR Business Collection, Lexikon des Mittelalters, LISA, MathSciNet, MLA, Motiv Index of Folk Literature, Philosopher's Index, PROLA, UN Treaty Collection, UNSTATS Common Database og Web Dewey. Í félagi við aðra er aðgangur að: ACM Portal,

ASME, ASCE, EconLit, GeoRef, Engineering Village2 með Compendex, MDConsult, PsycInfo í OVID og SourceOECD, þar af eru ASME, ASCE og Compendex aðgengileg á landsvísu.

## Landsaðgangur

Landsaðgangur að gagnasöfnum og stafrænum tímaritum er upplýsingaveita fyrir Ísland. Allir sem tengjast í gegnum íslenska netveitu og eru staddir á landinu, hvort sem það eru Íslendingar eða aðrir, hafa aðgang. Meginviðfangsefnið eru gagnasöfn og stafræn tímarit sem samningar um áskrift fyrir allt landið gilda um. Á vef landsaðgangs hvar.is er að finna ársskýrslu um starfsemina og þar kemur fram hvaða efni aðgangur er að, hverjir bera kostnaðinn og hvernig notkun er háttáð. Landsbókasafnið hefur undanfarin ár séð um framkvæmd landsaðgangs samkvæmt þjónustusamningi við menntamálaráðuneyti. Þessi samningur var framlengdur í lok ársins og verður framkvæmd að nokkru breytt næstu ár. Flestir eldri samningar voru framlengdir til þriggja ára og gilda frá 2007 til 2009. Í árslok var samið við Sage og Ebsco um aðgang að stafrænum söfnum þeirra sem gilda mun frá janúar 2007. Umsjónarmaður kynnti landsaðganginn á ýmsan hátt svo sem í greinum í *Morgunblaðinu*, dreifingu bæklinga og í viðtölum m.a. á Rás 1. Á árinu var unnið að breytingum og viðbótum á vef landsaðgangs hvar.is, og tekin var í notkun samsteypuleit (meta-search engine) þar sem notandinn getur leitað í mörgum gagna- og greinasöfnum samtímis. Einn starfsmaður vann í fullu starfi við umsýslu, kynningu, umsjón með vefnum hvar.is og ýmis önnur störf sem tengjast landsamningum. Þrír aðrir starfsmenn hafa unnið að samningagerð, innheimtu og fjárumýsly. Þessi störf samsvara tveimur ársverkum í safninu. Talsverð aukning varð á notkun gagna- og greinasafna í landsaðgangi (sjá töflu) en aukningin var misjöfn eftir því hvaða safn um er að ræða. Notkun á vefnum hvar.is minnkaði talsvert og stafar það væntanlega af því að notendur hafa mun fleiri leiðir að efni landsaðgangs en áður var.





<b>Yfirlit yfir notkun á stafrænum gagna- og tímaritasöfnum árin 2005 og 2006</b>			
<b>Greinasafn</b>	<b>Greinar sóttar í fullri lengd</b>		<b>Aukning</b>
	<b>2005</b>	<b>2006</b>	
Blackwell	56.120	67.613	20,5%
Elsevier	147.299	150.820	2,4%
Karger Online	3.494	5.624	61,0%
Morgunblaðið	44.447	51.655	16,2%
ProQuest 5000	235.002	340.030	44,7%
Springer	15.805	18.405	16,5%
<b>Samtals</b>	<b>446.047</b>	<b>634.147</b>	<b>27,0%</b>

<b>Gagnasafn</b>	<b>Greinar sóttar í fullri lengd</b>		<b>Aukning</b>
	<b>2005</b>	<b>2006</b>	
Britannica	68.318	95.977	40,5%
Grove Art	12.259	14.998	22,3%
Grove Music	20.883	28.285	35,4%
<b>Samtals</b>	<b>101.460</b>	<b>139.260</b>	<b>37,3%</b>

<b>Tilvísanasafn</b>	<b>Leitir 2005</b>	<b>Leitir 2006</b>	<b>Aukning</b>
	Web of Science	111.783	

### Samskrá um erlend tímarit

Vinna við Samskrá um erlend tímarit hófst að nýju eftir nokkurt hlé í ársbyrjun 2006 þegar ákveðið var að kalla eftir upplýsingum frá þeim söfnum sem ekki hafa skráningaradgang að Gegni. Tilgangurinn var að uppfæra upplýsingar um forða og tímaritaeign safnanna í Gegni. Talsvert varð ágengt en enn vantar upplýsingar frá þeim söfnum sem um ræðir.

### Alþjóðlegt bóknúmer ISBN og alþjóðlegt tímaritsnúmer ISSN

Starfsemi ISBN og ISSN skrifstofu var sameinuð í janúar 2006 og tilheyrir nú þjónustusviði. ISBN skrifstofan hóf í janúar 2006 að úthluta ISBN númerum samkvæmt nýju 13-stafa númerakerfi jafnhliða fyrra 10-stafa númeri. Útgefendum var ráðlagt að birta bæði númerin á ritum sem gefa átti út á árinu 2006 þótt nýja númerakerfið eigi ekki að taka gildi fyrr en 1. janúar 2007. Nýja númerakerfið var kynnt með ýmsu móti: kynningartexti frá Alþjóðaskrifstofunni var settur á vef Landsbókasafns í árslok 2005, bréf var sent til um 130 forlaga, stofnana og prentsmiðja, greinar voru birtar í

*Fregnum og í Morgunblaðinu*. Í lok september 2006 var heildarfjöldi forlagstalna 899 en fjöldi nýrra forlagstalna frá því síðla árs 2005 var 58. 111 einstaklingar fengu stakt ISBN númer og er heildarfjöldi stakra númera frá upphafi 1.214. ISBN skrifstofan heldur alþjóðlega skrá yfir útgefendur og voru skráð 27 ný forlög á árinu en alls eru 107 íslenskir útgefendur skráðir þar.

### Alþjóðlegt tímaritsnúmer ISSN

Frá því í lok september 2005 hafa íslensk tímarit sem fá ISSN númer verið skráð beint í Virtua, tölvukerfi Alþjóðaskrifstofunnar í París sem heldur utan um alþjóðlega tímaritaskrá. Alþjóðaskrifstofan sendir nú reglulega út tölulegar upplýsingar um nýskráningu í Virtua þar sem fram kemur fjöldi nýrra færslna í hverjum mánuði skipt eftir löndum. Ekki er lengur hægt að fá tölur yfir fjölda uppfærðra færslna sem alltaf er verulegur á hverju ári. Heildarfjöldi færslna í lok árs 2006 var 1.267 en á árinu var alls úthlutað 71 ISSN númeri, þar af 8 vegna stafrænna tímarita.

### Millisafnalán

Millisafnalán hafa gengið betur þetta ár en mörg undanfarin. Keyptur var tækjabúnaður sem gerir kleift að skanna greinar og senda til notenda í tölvutæku formi, sem PDF viðhengi. Hefur þessari nýjung í greinaþjónustu verið tekið fagnandi. Notendum var auk þess gert kleift að skrá beiðnir sínar beint inn í Gegni og hefur það sparað starfsfólki deildarinnar umtalsverða vinnu við innslátt beiðna og hefur auk þess haft þau áhrif að allt pöntunarferlið er orðið þægilegra í meðförum. Nánast undantekningarlaust eru greinar nú sendar rafrænt frá safninu til annarra bókasafna og starfsmanna HÍ. Notendur fá þó enn afhent prentað eintak greina frá öðrum söfnum, en höfundarréttarlög kveða á um að óheimilt er að áframsenda PDF skjöl til þriðja aðila. Heildarfjöldi beiðna árið 2006 var 5.237, af þeim voru afgreiddar 4.823 eða 92,09%. sbr. töflu 4. Úr ritakosti Landsbókasafns voru samtals afgreidd 1.474 gögn. Til Landsbókasafns bárust alls 3.349 gögn frá öðrum söfnum. Sem fyrr eru norrænu NORDKVIK bókasöfnin og Subito í Þýskalandi helstu birgjar í greinaþjónustu með samanlagt 57,31% allra fenginna greina. Bækur fengnar að láni frá innlendum söfnum voru 117 en flestar koma frá Háskólabókasafninu á Akureyri sem er stærsti samstarfsaðili safnsins á Íslandi.

### Útibú

Safnið starfrækir allmörg útibú í þágu Háskóla Íslands. Þau eru flest á háskólalóðinni eða í næsta nágrenni hennar. Í sumum útibúum er bókavarsla tiltekinn tíma dag hvern. Í öðrum er um að ræða umsjón sem felst í reglubundnum eftirlitsferðum einu sinni til tvisvar í viku eða sjaldnar. Sú meginstefna hefur verið mörkuð að útibúin verði handbókasöfn og ritakostur þar ekki til útláns. Þau skulu einkum þjóna kennurum og sérfræðingum en stúdentum verði fremur beint í Þjóðarbókhöðu.

## Aðalbygging HÍ

Guðfræðideildarstofa er handbókasafn kennara og nemenda í guðfræði.

### Askja

Tímarit og uppsláttarit í jarðfræði, landafræði og líffræði.

### Ámagarður

Lokuð bókastofa hugvísindadeildar á 3. hæð ætluð kennurum og nemendum í MA eða doktorsnámi í íslenskum fræðum.

### Hagi við Hofsvallagötu

Bókastofa lyfjafræðideildar er handbókasafn kennara og nemenda í lyfjafræði og handbókasafn starfsmanna Rannsóknarstofu í lyfjafræði.

### Lögberg

Bókasafn lagadeildar í Lögbergi.

### Norræna húsið

Bókasöfn sem tengjast kennslu í norrænum tungumálum eru til húsa á skrifstofum viðkomandi lektors (danska, finnska, norska og sænska) í Norræna húsinu.

### Nýi Garður

Bókastofa enskukennslu á 2. hæð er handbókasafn kennara og nemenda í enskukor. Bókastofa Hugvísindastofnunar á 3. hæð er lokað handbókasafn kennara í hugvísindadeild.

### Raunvísindastofnun Háskólans Dunhaga 3

Handbóka- og tímaritasafn starfsmanna stofnunarinnar.

### Verkfræði- og raunvísindadeild

Bækur og tímarit á sviði verkfræði og raunvísinda í VR-II.

Handbóka- og tímaritasafn kennara í raunvísindum í VR-III.

## Útlánadeild

Útlánadeild sér um lánastarfsemi bókasafnsins og hefur umsjón með ritakosti á opnu rými og í geymslum. Deildin hefur auk þess umsjón með aðföngum til þjónustusviðsins og flokkun, skráningu, lyklu og frágangi ritakostsins. Deildin starfrækir m.a. námsbókasafn fyrir HÍ, varðveitir safn lokaritgerða nemenda við HÍ og sér um almenna upplýsingaþjónustu á 2., 3. og 4. hæð. Deildin hefur jafnframt umsjón með lesrýmum og úthlutun lesherbergja.

### Afgreiðslutími

Safnið var opið tæpa 80 tíma á viku yfir vetrartímann. Sumartími var í gildi frá 15. maí til 3. september og var safnið þá opið 44 tíma á viku.

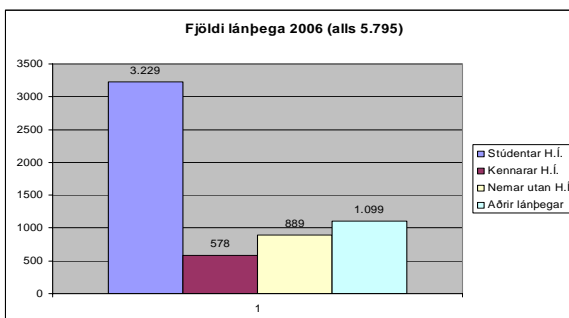
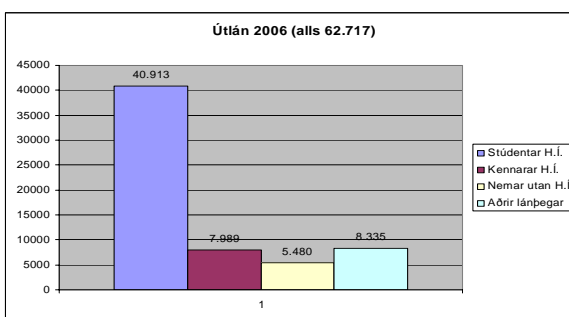
### Notendapjónusta/afgreiðsla

Hin almenna notendapjónusta safnsins er bæði í höndum útlánadeildar og upplýsingadeildar sem hafa samvinnu um hana og skipta með sér verkum. Vaktstöðvar útlánadeildar í safninu eru þrjár. Á 2. hæð er almenn afgreiðsla og miðstöð útlána. Á 3. hæð eru veittar upplýsingar um blaða- og tímaritakost safnsins

og lokaritgerðir nemenda við Háskóla Íslands. Á 4. hæð eru veittar upplýsingar um bókakost safnsins, og veitt þjónusta við notendur tón- og myndsafns. Þar er og námsbókasafn á opnu rými. Í kjallara eru afgreidd rit sem safngestir biðja um úr geymslum.

## Útlán

Árið 2006 voru tölvuskráð útlán 62.717 (sjá súlurit), þar af voru útlán í Lögbergi 953, í námsbókasafni 1.774 og í tón- og myndsafni 1.135. Ótölvuskráð útlán í VR-II voru 391 og útlán alls voru því 63.108. Nemendur Háskóla Íslands tóku eins og fyrri ár flest rit í lán eða um 65%, starfsmenn HÍ og safnsins um 13%, almennir lánþegar um 10% og aðrir háskólanemar um 7%. Í lok ársins voru gild lánþegaskírteini alls 5.795.



## Innheimta vanskilagagna

Innheimta vanskilagagna hefur gengur mjög vel eftir að samstarf hófst við Intrum á Íslandi og hafa vanskil almennt minnkað hjá safninu. Á árinu voru 36 mál send til Intrum.

## Útgáfa

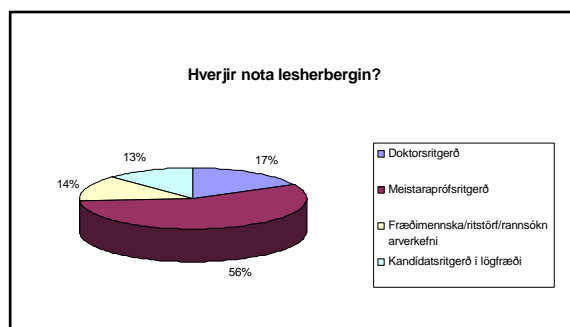
Útlánadeild gefur út nokkra bæklinga sem eru ætlaðir lánþegum safnsins. Einnig voru prentuð bókamerki og þeim dreift til áminningar um skiladag rita.

## Ritakostur

Flest rit útlánadeildar eru á opnu rými á 3. og 4. hæð safnsins en hluti ritakostsins er í geymslum í kjallara hússins og í Mjódd. Ekki eru öll rit lánuð út og má þar nefna rit sem gefin voru út fyrir 1910, tímarit, handbækur, barnabækur, þýdda reyfara, smáprent og ýmislegt stofnanaprent.

## Lesrými

Í safninu eru um 700 sæti fyrir þá sem vilja hafa afnot af gögnum safnsins með einum eða öðrum hætti. Á 3. og 4. hæð er almennt lesrými með 408 lessætum við borð (með eða án tölvu), þar af 20 sæti í hópvinnuherbergjum. Þar eru einnig rúmlega 80 lágsæti, sum við lágborð og sum í tón- og myndsafni. Lesrýmið er mest notað af nemum Háskóla Íslands og er því nýting eðlilega mest á próftímum. Einnig er góð nýting meðan kennsla stendur yfir. (Sjá línurit á bls. 24). Í safninu eru 28 lesherbergi sem safngestir geta leigt af til ákveðins tíma. Mikil eftirspurn er eftir þessum herbergjum og eru þau nánast fullnýtt allt árið. Alls höfðu 87 safngestir afnot af lesherbergi á árinu. Herbergin voru leigð út til mismunandi langs tíma en að meðaltali höfðu safngestir afnot af herbergi í þrjá og hálfan mánuð. Eitt lesherbergi er ætlað fötludum og annað sjónskertum til almennrar notkunar. Þessum herbergjum er úthlutað í samvinnu við Námsráðgjöf HÍ og eru þau samnýtt af fleiri en einum notanda í einu.



## Námsbókasafn

Námsbókasafn er safn bóka, ljósrita og annars efnis sem kennarar við HÍ hafa óskað eftir að sé aðgengilegt nemendum í tengslum við tiltekin námskeið sem eru kennd við þar. Gögn námsbókasafns eru ýmist til notkunar á staðnum, á dægurláni, þriggja daga láni, vikuláni eða tveggja vikna láni. Á vormisseri 2006 voru skráð 101 námskeið. Á haustmisseri 2006 voru skráð 106 námskeið, það mesta til þessa. Auk þess eru ótalin námskeið þar sem aðeins er um að ræða ítarefni í möppum frá kennurum en sú notkun námsbókasafns færir stöðugt í aukana. Hugvísindadeild og félagsvísindadeild nota námsbókasafnið áberandi mest, og árið 2006 voru t.a.m. 183 námskeiðanna kennd í þessum deildum. Útlán úr námsbókasafni jukust á árinu á árinu þrátt fyrir að heildarútlán í safninu hafi minnkað en hafa ber í huga að margir kennarar vilja aðeins hafa efni á námsbókasafninu til notkunar á staðnum.

## Aðföng rita og annarra gagna

Landsbókasafn annast uppbyggingu ritakosts, bæði erlends og íslensks, í þágu háskólanáms og rannsókna. Um er að ræða val og kaup á bókum og öðru efni, svo sem tónlist, mynddiskum og rafrænu efni. Einingin hefur einnig umsjón með ritaskiptum

við nokkrar erlendar stofnanir og sér um móttöku og úrvinnslu gjafa er safninu berast.

## Erlend skráning, lyklu og flokkun

Meginverkefni faghópsins er flokkun, lyklu og skráning á erlendu efni sem keypt er fyrir deildir HÍ og safnið og efni sem berst í bókaöfnum og í ritaskiptum. Einnig sér faghópurinn að hluta til um flokkun og lyklu á erlendum ritauka þjóðdeildar og skráningu og lyklu á námsritgerðum frá HÍ. Starfsmenn vinna með skráningarráði Landskerfis bókasafna og taka þátt í kennslu á vegum Landskerfis bókasafna. Á árinu var unnið að leiðréttingu eldri efnisorða og gerð kerfisbundinnar efnisorðaskrá. Einnig var áhersla lögð á áframhaldandi vinnu við sameiningu færslna ólíkra safna í Gegni og lokið við endurflokkun rita samkvæmt 22. útgáfu Dewey. Í samvinnu við varðveislusvið voru lögð drög að skráningarþjónustu fyrir önnur bókasöfn gegn gjaldi.

## Ritakaup HÍ

Árið 2006 var fjárveiting frá einstökum deildum HÍ til safnsins vegna ritakaupa sem hér segir: guðfræðideild 230 þús., lagadeild 4.5 millj., viðskipta- og hagfræðideild 3 millj., hugvísindadeild 3.1 millj., lyfjafræðideild 300 þús., tannlæknadeild 1 millj., verkfræðideild 3 millj., raunvísindadeild 4.5 millj., félagsvísindadeild 9.7 millj., eða samtals 29.33 milljónir króna. Þessu fé er ráðstafað í uppbyggingu ritakosts frá fræðasviðum deilda HÍ í samvinnu við bókasafnsfulltrúa og/eða háskólakennara eftir atvikum, en talsverður hluti þessa fjár er bundinn í tímaritakaup. Mikil áhersla er lögð á virkt samband við deildir háskólans í tengslum við ráðstöfun fjáris. Að auki greiddi HÍ miðlægt 12,9 millj. kr. vegna landsaðgangs að stafrænum tímaritum.

## Gjafir

Safninu bærust margar góðar gjafir á árinu, bæði frá innlendum og erlendum aðilum. Af íslenskum bókaöfnum ber hæst gjöf erfingja Þorsteins Gylfasonar á bókasafni hans sem var einstaklega mikið og gott bókasafn á sviði heimspeki, bókmennta og tónlistar. Safnið tók inn þau rit sem það átti ekki en erlend tvítök voru gefin Bókasafni Háskólans á Akureyri. Sendiráð Bandaríkjanna gaf safninu fyrir milligöngu Alþjóðamálastofnunar Háskóla Íslands veglega bókaöf á sviði alþjóðamála, varnar- og öryggismála. Japan Foundation styrkti japönskukennslu við HÍ með gjöf 70 bóka um japönsk málefni. Goethe Institut gaf safninu nýjar þýskar bækur og annað efni að andvirði 1000 evra. Bóksala stúdenta sendi safninu að vanda nýjar bækur á ýmsum sviðum. Aðrir góðir gefendur voru t.d. Beatrice Bixon, Stofnun Vigdísar Finnbogadóttur í erlendum tungumálum, Klaus Kroner og Skúli Sigurðsson.

## Talningar

Til að fylgjast með nýtingu lessæta á 3. og 4. hæð er fjöldi gesta talinn reglulega, þ.e. á kvöldin, um helgar og að degi til í fyrstu viku hvers mánaðar. Niðurstöður koma fram í lykiltölum safnsins á bls. 24.

# Lykiltölur Landsbókasafns og ýmis tölfræði

## Tölfræði

Til að átta sig betur á breytingum í rekstri safnsins og bera hann saman frá ári til árs eru eftirfarandi tölur birtar. Reynt er að breyta sem minnstu milli ára en það reynist ekki alltaf gerlegt og bætt er við eða fellt út eftir því sem starfsemin breytist. Í ár er felld út tafla um skráningu og tafla um útgáfa bóka og hljóðrita á Íslandi en hún var unnin úr *Íslenskri bókaskrá* sem síðast kom út árið 2001. Við hlutverki hennar hefur tekið *Íslensk útgáfuskrá* en hún er aðgengileg um vefinn og er slóðin [www.utgafuskra.is](http://www.utgafuskra.is).

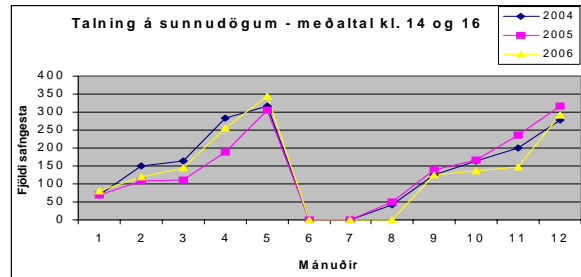
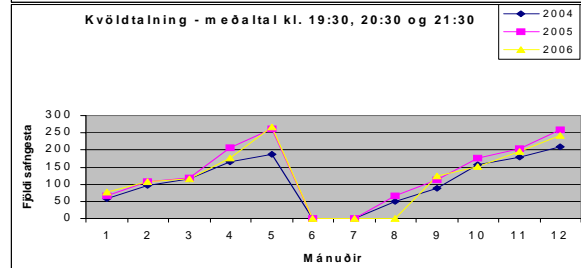
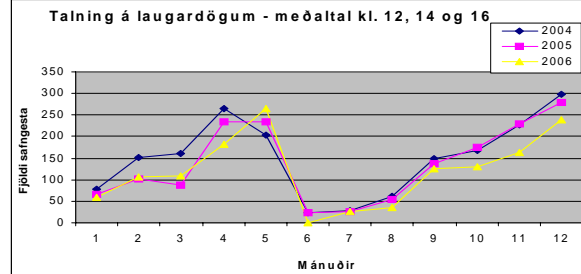
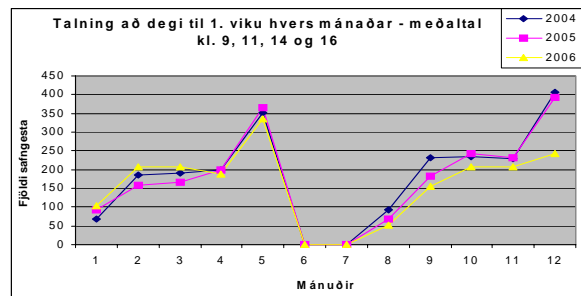
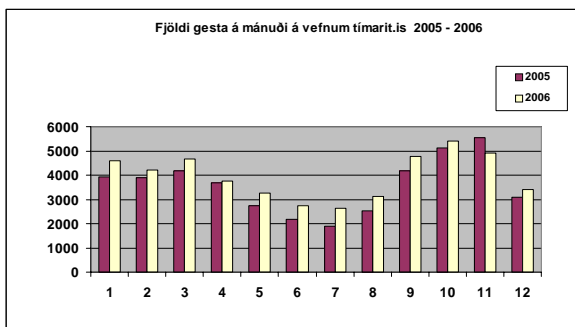
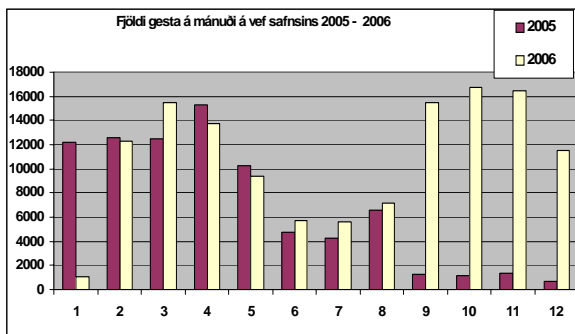
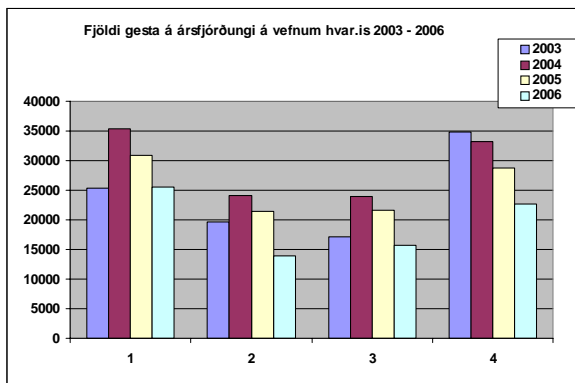
## Notkun á völdum vefjum safnsins, þ.e. aðalvef, timarit.is og hvar.is

Mælingar á aðalvef safnsins og timarit.is hófust í nóvember 2004. Aðalvefur safnsins var endurnýjaður í lok ágúst 2005 og fluttur á vefsetur HÍ en við það rofnaði vefmæling og var hún ekki hafin aftur fyrr en í febrúar 2006. Því er ekki hægt að bera saman notkun á

3. og 4. árfjórðungi ársins 2006 við sömu ársfjórðunga árið 2005. Ljóst er þó að notkunin hefur aukist á seinni helmingi ársins 2006 miðað við árið 2005. Notkun á vefnum hvar.is minnkar verulega á árinu 2006 en fyrstu vísbendingar um leitir og sóttar greinar í gagnasöfnum og tímaritasöfnum í landsaðgangi benda til meiri sóknar í landsaðgangsefni. Nærtækast er að álykta að sífellt fleiri stofnanir og notendur komi upp beinum aðgangi að því landsaðgangsefni sem þeir hafa áhuga á. Notkun á vefnum timarit.is jókst um tæp 11% á árinu.

## Talning á fjölda gesta á 3. og 4. hæð

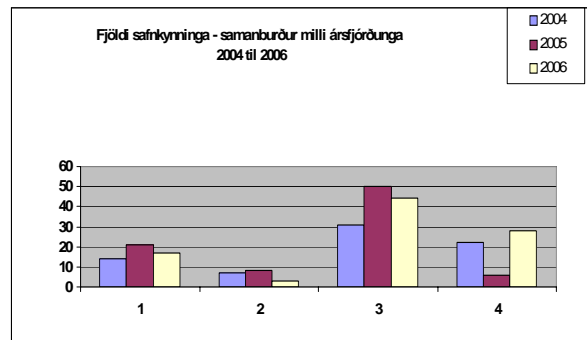
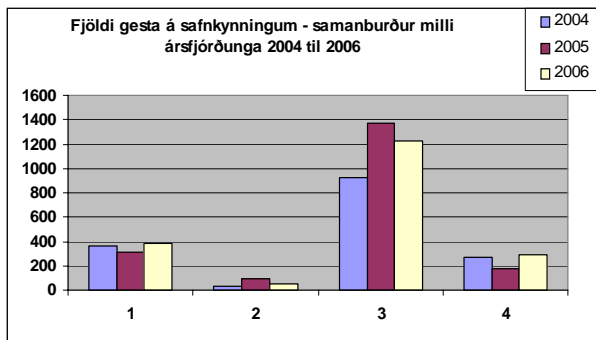
Fjöldi gesta er svipaður og árin 2004 og 2005, en þó er fjöldi að degi til og á laugardögum nokkru minni seinni hluta ársins. Ekki er auðvelt að finna skýringu á því en próftími HÍ hefur færst aðeins fram og hefur það einhver áhrif.





## Fjöldi safnkynninga og fjöldi gesta á safnkynningum

Fjöldi kynninga og fjöldi gesta hefur aukist sérstaklega á seinni helmingi ársins og er það jákvætt því brýnt er að kynna bæði þjónustu safnsins og allan safnkost sem í boði er.

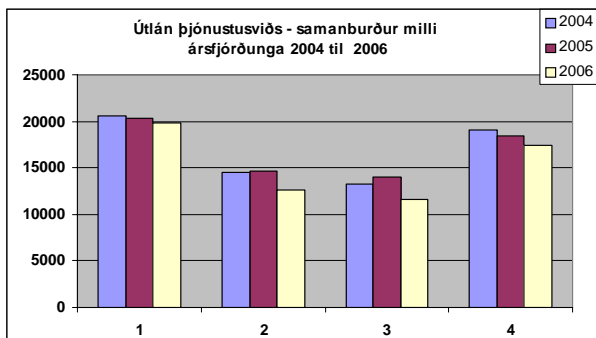
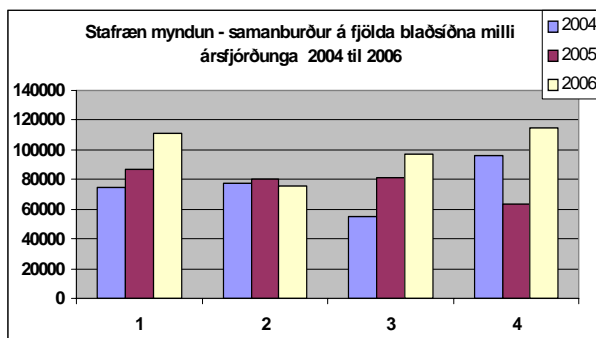


## Stafræn myndun

Heildarfjöldi myndaðra síða er mjög svipaður og árið 2005 en sveiflur eru nokkrar, og stafa þær m.a. af því að myndvélina bilaði haustið 2005 og tók nokkurn tíma að lagfæra það. Í ársbyrjun 2006 kom tækniamaður frá framleiðanda, fór yfir myndvélina, lagaði það sem bilað var og leiðbeindi starfsfólki um viðhald og viðgerðir.

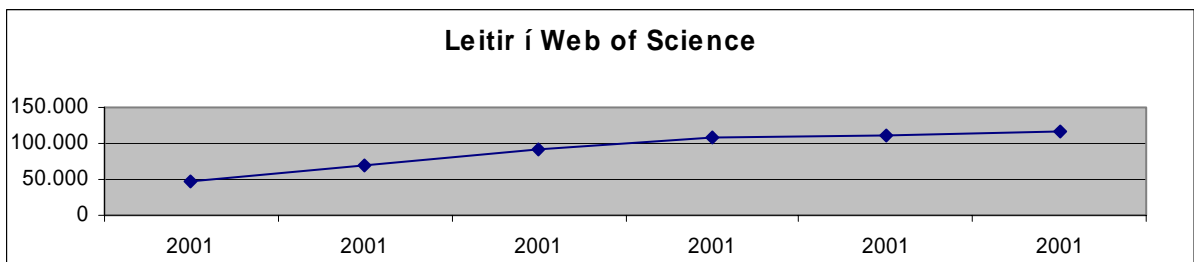
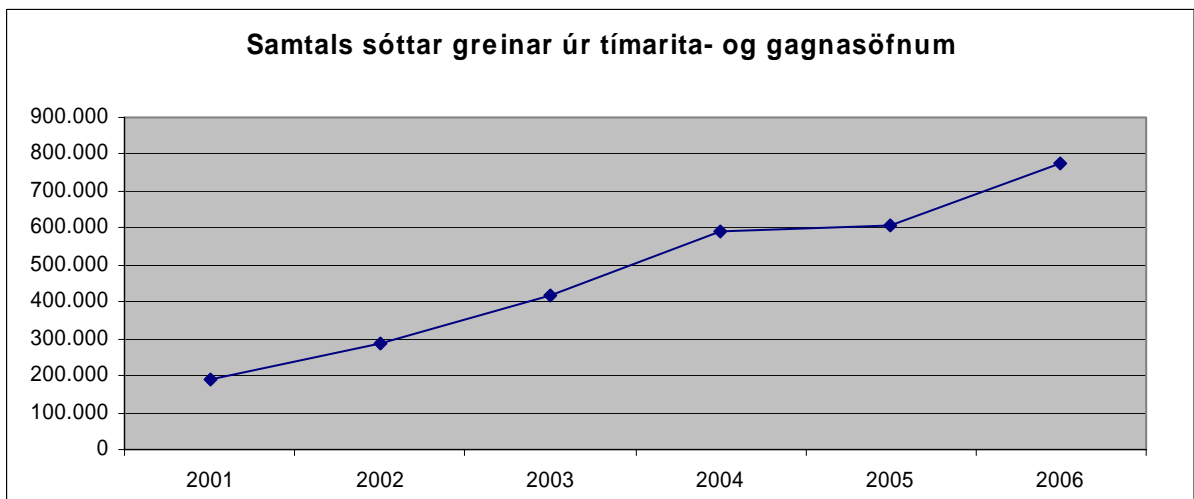
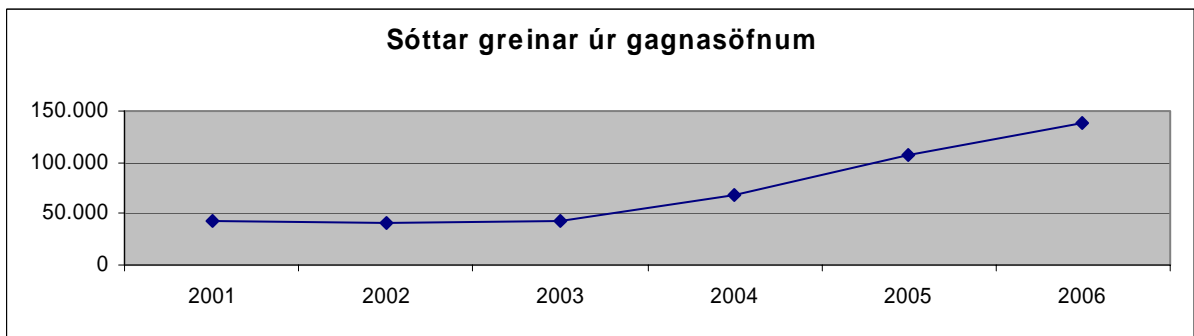
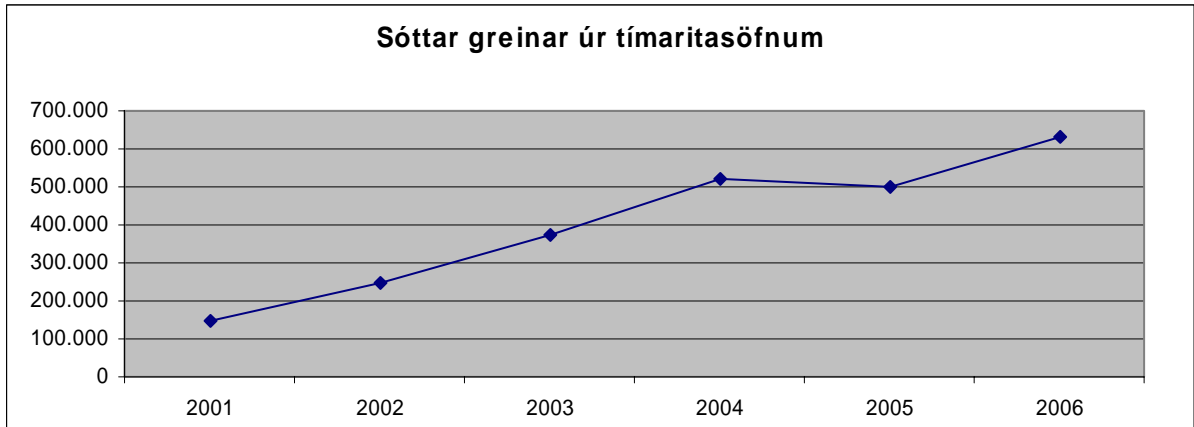
## Útlán þjónustusviðs

Útlán þjónustusviðs í safninu, útlán útibúa ekki meðtalin fækkaði um rúm 8% á árinu. Ekki er auðvelt að finna ástæðuna en þar sem tímarit eru ekki í útláni er hugsanlegt að niðurskurður á raunvirði fjár til ritakaupa sé farinn að segja til sín, eða eitthvað hafi breyst varðandi það námsefni sem þörf er fyrir.



## Notkun á stafrænum gagna- og tímaritasöfnum. Sóttar greinar í fullri lengd ásamt fjölda leita í Web of Science.

Notkun á stafrænum gagna- og tímaritasöfnum í landsaðgangi fór hraðvaxandi árin 2002 – 2004 en árið 2005 hægði mjög á, sérstaklega hvað varðar tímaritasöfnin, en árið 2006 varð talsverð aukning. Heildarfjöldi sóttara greina úr tímaritasöfnum fór yfir 600.000 og fjöldi sóttara greina úr gagnasöfnum nálgast 150.000. Þetta er ánægjulegt en hafa ber í huga að ávallt þarf að kynna landsaðganginn vel ef hámarksafkastur á að nást.



**Tafla 1: Aðföng 2002–2006**

Skýlduskil <sup>1</sup>	2002	2003	2004	2005	2006
Bækur (rit skráð sem bækur)	5.744	5.510	5.578	6.077	6.227
Tímarit (hefti)	8.142	8.070	7.737	7.769	8.352
Blöð (tölublöð)	7.128	6.773	8.177	8.051	7.913
Ársskýrslur	801	797	581	833	883
Veggspjöld	668	596	660	1.682	579
Landakort	80	188	180	109	51
Smælki	11.637	12.802	12.060	14.472	9.045
Myndbönd og mynddiskar (DVD)			16	15	39
Hljóðrit <sup>2</sup>	358	404	610	784	870
Hljóðbækur			30	57	215

Önnur aðföng	2002	2003	2004	2005	2006
Bækur, keyptar	3.761	3.064	3.020	2.750	2.275
Bækur, gjafir/ritaskipti	6.528	2.239	2.296	3.343	3.507
Erlend tímarit, keypt <sup>3</sup>	1.466	1.420	1.170	1.124	820
Erlend tímarit, keypt af stofnunum HÍ	70	55	45	40	50
Erlend tímarit, gjafir/ritaskipti	850	800	650	750	720
Eldri tímarit, árgangar	520	1.265	780	494	250
Íslensk tímarit, keypt	114	110	102	82	88
Íslensk tímarit, gjafir	45	45	35	40	30
Myndbönd og mynddiskar, keypt	193	118	155	188	146
Myndbönd og mynddiskar, gjafir	45	20	35	14	36
Hljóðrit, keypt	108	29	250	63	165
Hljóðrit, gjafir	34	81	51	0	9

**Tafla 2: Fjöldi lánþega 2001–2006**

	2001	2002	2003	2004	2005	2006
Nemar HÍ	2.541	2.781	2.897	3.286	3.308	3.229
Kennarar HÍ	559	555	684	584	722	578
Nemar utan HÍ	697	619	638	761	782	889
Aðrir lánþegar	1.608	1.338	1.411	1.319	1.203	1.099
Samtals	5.405	5.293	5.630	5.950	6.015	5.795

<sup>1</sup> Talin eru þau þrjú eintök sem varðveitt eru í Landsbókasafni nema smælki og veggspjöld, þar eru talin tvö eintök.

<sup>2</sup> Talin eru eintök en titlar eru samtals 429. Þar af eru 160 titlar gefnir út erlendis (Islandica extranea) og 60 titlar af „eigin útgáfum“ sem einstaklingar, kórar og hljómsveitir hafa gefið út sjálfir. Af hljóðritum sem pöntuð voru erlendis frá voru 68 með Björk og 16 með Sykurmolunum, en um haustið var hafið átak í að panta erlendar útgáfur þeirra.

<sup>3</sup> Vegna landsaðgangs að stafrænum tímaritum hefur erlendum tímaritaáskriftum fækkað verulega.

**Tafla 3: Fjöldi útlána 2001–2006**

	2000	2001	2002	2003	2004	2005	2006
Nemar HÍ	35.816	37.750	41.639	45.818	40.635	42.833	40.913
Kennarar HÍ	9.373	10.814	13.951	13.105	8.436	8.813	7.989
Nemar utan HÍ	5.307	5.412	4.910	6.260	5.685	5.264	5.480
Aðrir lánþegar	17.532	16.516	14.371	14.340	12.836	10.326	8.335
Samtals	68.028	70.492	74.871	79.523	67.591	67.236	62.717

**Tafla 4: Millisafnalán 2001–2006**

	2001	2002	2003	2004	2005	2006
Til bókasafnsins						
Bækur, filmur o.fl.	1.138	984	1.043	1.147	1.044	1.112
Ljósrit	3.533	3.114	2.623	2.399	2.426	2.237
Frá bókasafninu						
Bækur, filmur o.fl.	329	321	349	465	524	517
Ljósrit	1.589	1.514	1.389	1.379	1.195	957
Samtals	6.589	5.933	5.404	5.390	5.185	4.823

**Tafla 5: Þjóðdeild 2001–2006**

	2001	2002	2003	2004	2004	2006
Fjöldi lána á lestrarsal <sup>1</sup>	13.505	14.738	11.836	11.600	9.713	9.668
Fjöldi gesta <sup>1</sup>	7.931	8.100	8.320	7.840	8.475	8.120

**Tafla 6: Handritadeild 2001–2006**

	2001	2002	2003	2004	2005	2006
Fjöldi skráðra aðfanga	60	49	58	30	52	68
Fjöldi lána á lestrarsal <sup>1</sup>	2.763	2.410	2.063	3.025	3.336	3.097
Millisafnalán frá bókasafni				41	41	36
Millisafnalán til bókasafns	61	7	11	67	97	43



<sup>1</sup> Á sameiginlegan lestrarsal handritadeildar og þjóðdeildar.



**Tafla 7: Upplýsingaþjónusta 2001–2006**

Fjöldi þátttakenda	2001	2002	2003	2004	2005	2006
Frumkynningar fyrir nema í HÍ	1.350	1.540	1.766	950	820	1190
Framhaldskynningar fyrir HÍ	535	588	558	470	454	680
Aðrar kynningar	160	433	78	6	712	104
Samtals	2.045	2.561	2.422	1.426	1986	1974

Fjöldi námskeiða	2001	2002	2003	2004	2005	2006
Frumkynningar fyrir nema í HÍ	37	31	40	26	33	41
Framhaldskynningar fyrir HÍ	20	22	22	22	20	43
Aðrar kynningar	11	28	11	23	33	8
Samtals	68	81	73	69	86	92

Bæklingar	2001	2002	2003	2004	2005	2006
Nýir titlar	15	11	2	3	6	5
Endurútgáfa	33	34	28	26	35	37
Samtals	48	45	30	29	41	42

**Tafla 8: Þjónusta í tón- og myndsafni 2001–2006**

	2001	2002	2003	2004	2005	2006
Fyrirspurnir	40	48	36	43	52	60
Hljóðrit – hlustun	923	743	749	785	765	677
Hljóðrit – útlán	311	417	1.052	341	286	129
Myndbönd og mynddiskar – áhorf	1.323	982	1.080	803	968	811
Myndbönd og mynddiskar – útlán	4.116	4.999	2.104	1.810	1.330	887
Nótur – útlán	227	640	716	379	280	73
Útlán á tölvugögnum						46

**Tafla 9: Myndastofa 2001–2006**

	2001	2002	2003	2004	2005	2006
Fjöldi örfilma (dagblöð) <sup>1</sup>	76	92	90	71	70	0
Stafrænar myndir – fjöldi blaðsíðna <sup>2</sup>						
- Blöð og tímarit		34.273	130.420	304.152	303.287	385.201
- Bækur					1.636	1.794
- Handrit					6.852	11.178
Samtals fjöldi blaðsíðna	76	34.273	130.420	304.152	311.775	398.173

<sup>1</sup>Hætt var að taka örfilmur í árslok 2005.<sup>2</sup>Ný stafræn myndavél var tekin í notkun í ágúst 2003

## Tafla 10: Bókbandsverk 2001–2006

	2001	2002	2003	2004	2005	2006
Einingar	31.885	36.744	41.963	41.527	41.001	41.805

## Tafla 11: Yfirlit yfir stöðugildi áráanna 2001–2006

Við skipulagsbreytingar í safninu haustið 2003 var safninu skipt í 3 svið. Aðfangadeild og skráningardeild voru lagðar niður og starfsmenn þeirra skiptust á aðrar deildir. Taflan sýnir hvernig stöðugildi skiptast milli helstu starfs- eininga safnsins en til glöggvunar eru fyrri einingar einnig sýndar.

Deildir	2001	2002	2003	2004	2005	2006
Skrifstofa landsbókavarðar	6.00	6.00	6.50	7.90	6.00	6,00
Sýningarhald	0.50	0.50	0.75	0	0	0
Fatahengi	2.10	2.10	2.10	0	0	0
Kerfisþjónusta	1.00	1.00	0	0	0	0
Tölvuþjónusta	2.30	3.80	3.80	5.80	4.60	3,50
Þjóðdeild	7.20	7.40	7.40	21.95	21.23	20,58
Handritadeild	4.00	4.00	4.50	7.75	6.75	7,15
Aðfangadeild	11.62	14.05	13.55	0	0	0
Skráningardeild	17.12	15.12	14.22	0	0	0
Útlánadeild	15.00	14.62	13.31	17.50	18.43	18,70
Upplýsingadeild	5.50	5.50	5.50	11.65	11.85	11,3
Stafræn gögn <sup>1</sup>	1.00	1.00	1.00	1.00	1.00	1,00
Kvennasögusafn Íslands	1.00	1.00	1.00	1.00	1.00	1,00
Forvarsla og bókband	4.50	3.30	3.00	4.00	4.00	4,00
Myndastofa	2.00	1.50	1.50	5.17	4.67	4,17
Viðgerðarstofa	1.00	1.00	1.00	1.00	1.00	1,00
Fjölföldun	1.00	1.00	1.00	0	0	0
Útibú	4.43	4.05	3.96	3.90	2.50	1,4
Varaeintakasafn	2.00	1.50	1.50	0,8	0.8	1,00
Húsrekstur	4.42	4.42	4.25	4.25	4.25	4,25
VESTNORD	2.80	2.30	2.64	0	0	0
Samtals stöðugildi	96.52	95.16	92.48	93.67	88.08	83,70

Flokkun starfsmanna	2001	2002	2003	2004	2005	2006
Bókasafnsfræðingar	36.60	36.85	33.15	33.45	33.15	32,40
Aðrir háskólamenntaðir	25.40	25.42	25.20	25.94	22.63	22,98
Aðstoðarfólk	27.72	25.79	28.13	29.28	26.30	22,32
Tæknifólk	6.80	7.00	6.00	5.00	6.00	6,00
Samtals stöðugildi	96.52	95.16	92.48	93.67	88.08	83,70

<sup>1</sup> Umsjón með landssamningum um aðgang að stafrænum gögnum.

**Tafla 12: Rekstrargjöld 2001–2006 (í þús. króna)**

	2001	2002	2003	2004	2005	2006
Laun	278.566	305.046	312.242	319.102	377.311	344.731
Ritakaup	106.791	104.812	108.625	110.946	106.907	121.732
Önnur gjöld	181.697	129.197	171.609	144.317	136.504	146.782
<b>Samtals</b>	<b>567.054</b>	<b>539.055</b>	<b>592.476</b>	<b>574.365</b>	<b>620.722</b>	<b>613.245</b>

Hlutfallstölur	2001	2002	2003	2004	2005	2006
Laun	49.1	56.6	52.7	55.6	60.8	56,2
Ritakaup	18.8	19.4	18.3	19.3	17.2	19,9
Önnur gjöld	32.1	24.0	29.0	25.1	22.0	23,9

**Tafla 13: Rekstrarreikningur 2006 (í þús. króna)**

<b>Gjöld</b>	
Laun	344.731
Rekstur húsnæðis	66.354
Ritakaup	47.359
Landsaðgangur að stafrænum gögnum og tímaritum	74.373
Kostnaður vegna Gagnis	19.085
Rekstur tölvu- og tækjabúnaðar	15.569
Önnur gjöld	30.205
<b>Samtals</b>	<b>613.245</b>
<b>Tekjur</b>	
Framlag deilda HÍ til ritakaupa og bókaþjafir	29.575
Innheimt vegna landsaðgangs að stafrænum gögnum og tímaritum	51.017
Aðrar tekjur	49.620
Af fjárlögum	524.583
Rekstrarafgangur	-41.550
<b>Samtals</b>	<b>613.245</b>



