

ÁRSSKÝRSLA 2016



LANDSBÓKASAFN ÍSLANDS
HÁSKÓLABÓKASAFN



Hluti af starfsfólki safnsins fagnar nýju ári.

Landsbókasafn Íslands – Háskólabókasafn: ÁRSSKÝRSLA 2016.
ISSN 2298-8785.

Ritstjórn: Ingibjörg Steinunn Sverrisdóttir.

Umbrot og frágangur: Oddfríður Steinunn Helgadóttir.

Forsíðumyndin er tekin í júní 2016 þegar verið var að mála skjöldinn / álkæðninguna utan á Þjóðarbókhöðunni.

Myndir: Helgi Bragason, Ólafur J. Engilbertsson, Ragna Steinarsdóttir, Ingibjörg Bergmundsdóttir og Ingibjörg Steinunn Sverrisdóttir.



EFNISYFIRLIT

FRÁ LANDSBÓKAVERÐI	4
Árangurssamningur	4
STJÓRNSÝSLA.....	6
Innra starf.....	7
Samskipti við Háskóla Íslands.....	13
Innlent samstarf.....	14
Erlent samstarf.....	18
Samningar	21
SKIPURIT.....	22
REKSTUR OG UPPLÝSINGATÆKNI	23
Hússtjórn.....	23
Skjalastjórn og reikningshald	24
Mannauður	24
Sýningar og kynningar	25
Tölvurekstur	27
Upplýsingatækni og vefstjórn	28
AÐFÖNG OG SKRÁNING	29
Aðföng og gjafir.....	29
SKYLDUSKIL	30
TÍMARIT og greiniskráning	31
Bókaskráning.....	31
TÓN- OG MYNDSKRÁNING.....	32
GÆÐASTJÓRN GEGNIS.....	32
VARÐVEISLA OG STAFRÆN ENDURGERÐ	33
Forvarsla og bókbænd.....	33
Myndastofa	33
Handritasafn.....	33
ÍSLANDSSAFN	35
SÉRSÖFN.....	35
KVENNASÖGUSAFN.....	36
Tón- og myndsafn	36
MIÐSTÖÐ MUNNLEGRAR SÖGU.....	37
ÞJÓNUSTA OG MIÐLUN.....	38
Upplýsingaþjónusta og notendafræðsla	39
Útlán og innheimta	39
Millisafnalán.....	40
Námsbókasafn.....	41
Landsaðgangur	41
opinn aðgangur	42
Útibú	43
ÁRSTÖLUR	44
1. Starfsstöðvar og útibú.....	44
2. Þjónusta og notkun	44
3. Safnkostur	48
4. Aðgangur og aðstaða	50
5. Stjórnun og rekstur	51
6. Tekjur og gjöld.....	52
7. Starfsfólk	52



LANDSBÓKASAFN ÍSLANDS – HÁSKÓLABÓKASAFN er þekkingarveita í allra þágu. Safnið veitir þjónustu á öllum sviðum vísinda og fræða. Það er í forystu um öflun, varðveislu og miðlun upplýsinga og eflir þannig menningu, rannsóknir og nýsköpun.

Rekstur safnsins var heldur undir áætlun samkvæmt ársreikningi 2016. Vegna margrar óvissuþátta var gert ráð fyrir 25 m.kr. halla í rekstraráætlun en niðurstaða ársins varð jákvæð um 3.7 m.kr., en gengið var afar hagstætt og safnið fékk aukafjárveitingu vegna niðurskurðar á árunum 2008-2014.

Aðhalds var gætt í starfsmannahaldi og ársverkum fækkaði um 0.11. Sama á við um ferðir og ráðstefnur. Helstu framkvæmdir ársins voru að lokið var við að mála rauða skjöldinn utan á Þjóðarbókhöðunni. Lokið var við uppsetningu þjónustuborðs á 2.h. og aðstöðu fyrir ritver HÍ. Breytingar voru gerðar í vaktherbergi og eftirlitsskjáir endurnýjaðir og þeim fjölgað, en bætt var við nýjum eftirlitsmyndavélum. Stóra fundarherbergið á 2.h. var búið betri tækjum og minna fundarherbergi var útbúið á 1.h. aðallega fyrir fundi starfsmanna. Umsjón með notendatölvum og prenturum á 3. og 4.h. færðist til Reiknistofnunar HÍ.

Ný stefna safnsins um opin aðgang og opin vísindi var samþykkt í nóvember. RDA skráningarreglurnar voru teknar í notkun í velflestum bókasöfnum á landinu og gefin var út skýrslan *Innleiðing RDA skráningarreglnanna á Íslandi*. Meðal annarra stórra verkefna var sýning um 200 ára afmæli Hins íslenska bókmenntafélags og fyrirlestraröð um íslenska bóksögu, sem lauk vorið 2016 og hafði þá staðið í tvö ár. Varðveislusafnið *Opin vísindi* var opnað og einnig var unnið að rannsóknagagnasafni (CRIS) fyrir Ísland. Samstarf við ritver hófst á árinu og verkefnavaka HÍ var haldin í safninu.

Eiginhandarit *Passíusálma* Hallgríms Péturssonar (JS 337 4to) var samþykkt á landsskrá Íslands um Minni heimsins í mars. Samstarf hófst við Leikminjasafn Íslands um varðveislu og skráningu gagna og undirritaður var samningur við mennta- og menn-

ingarmálaráðuneytið og Sögu forlag um varðveislu og aðgang að rafrænum textum af heildarútgáfum Íslendingasagnanna á dönsku, norsku og sænsku. Gert er ráð fyrir að opin aðgangur verði að þeim árið 2025.

Ráðstefna International Internet Preservation Consortia (IIPC) var haldin á Hótel Sögu og í safninu í apríl og sóttu hana um 150 manns.

Málræktarsjóður veitti styrk til þýðingar á RDA reglunum og vefirnir *timarit.is* og *bækur.is* hlutu viðurkenningu Íslenskrar málnefndar 2016.

Þá var haldið upp á 170 ára afmæli handritasafns á árinu með sýningu á 1.h. og að 35 ár voru síðan hornsteinn var lagður að Þjóðarbókhöðunni.

ÁRANGURSSAMNINGUR

Ný lög um opinber fjármál nr. 123/2015 (LOF) gengu í gildi árinu. Rekstraráætlun fyrir 2017 var unnin skv. þeim, og þar er gert ráð fyrir mótun stefnu ríkisstofnana til næstu þriggja ára í samvinnu við sitt ráðuneyti. Þau verkefni sem áhersla verður á næstu árin eru: 1. Fjölgun heimsóknna og bætt aðgengi að vefjum safnsins, 2. Aukið framboð á sögulegu efni á vefjum safnsins og 3. Úrbætur í húsnæðis- og öryggismálum m.a. fyrir varaeintakasafn og eru þessi verkefni í samræmi við stefnu safnsins, *Þekkingarveita í allra þágu*. Hvað varðar rekstrarþætti verður unnið að jafnlaunavottun, innleiðingu grænna skrefa í ríkisrekstri og eflingu skjalastjórnunar. Gerð verður grein fyrir þessu í næstu árskýrslu

Í samræmi við árangurssamning milli safnsins og mennta- og menningarmálaráðuneytisins frá 2005 er lögð áhersla á stöðu safnsins sem þekkingarveitu. Samningurinn verður ekki endurnýjaður, en markmiðasetning skv. LOF kemur í staðin á næsta ári. Áherslur í samningnum eru einkum tvenns konar, *Stafrænt þjóðbókasafn* og *Stafrænt rannsóknabókasafn*. Unnið var að eftirtöldum verkefnum í þessum málaflokkum á árinu:

STAFRÆNT ÞJÓÐBÓKASAFN

Stafræn endurgerð íslensks efnis

Í árslok voru komnar 28.142 hljóðskrár inn á Hljóðsafnið, bæði tónlist og talað mál, en einungis lítill hluti er aðgenglegur utan safnsins. Alls voru komnar um 5.2 milljónir mynda á *timarit.is*, en rúmlega 206 þús. myndir voru gerðar í stafrænni endurgerð. Á vefnum *handrit.is* eru rúmlega 2000 mynduð handrit, alls um 475 þús. bls. og á *bækur.is* eru tæplega 1.350 rit eða um 420 þús. bls. Íslensk bókaskrá 1534-

1844 er tengd við *bækur.is*, þannig að nákvæmar bókræðifærslur tengjast hverri bók. Á *islandskort.is* eru 785 kort frá árunum 1544-1951 og yfir þúsund útgáfur. Nokkur kostuð verkefni voru unnin, aðallega tengd *timarit.is*, en sóst er eftir ritrýndum íslenskum tímaritum og tímaritum sem koma ekki lengur út.

Móttaka og söfnun stafræns íslensks efnis

Íslenskum vefsíðum er safnað reglulega í *vefsafn.is*. Nú eru rúmlega 3.650 milljónir skjala í safninu eða um 76 terabæt. Fjöldi vefsetra sem tilheyra *.is* voru í árslok rúmlega 58 þúsund.

Rafhladan.is, er varðveislusafn fyrir útgefið íslenskt efni sem verður til stafrænt. Efnið er ýmist sótt af starfsmönnum safnsins eða að stofnanir einstaklingar og fyrirtæki senda inn efni. Í safninu eru nú um 10.000 einingar. Þá er einnig safnað tónlistarefni sem fer í Hljóðsafnið.

Skrár og gagnagrunnar

Safnið tekur virkan þátt í þróun *gegnir.is*, sem er bókasafnskerfi flestra bókasafna hér á landi og *leitir.is* er leitarvél sem veitir upplýsingar um fjölbreytt efni. Hluti gagnanna er í rafrænum aðgangi og kemur frá bókasöfnum og fleiri aðilum og nú er unnið að því að taka inn efni frá minjasöfnum.

Í Lykilskrá eru rúmlega 11.000 efnisorð og 79.200 mannanöfn eða nafnmyndir, sem unnin hafa verið samkvæmt stöðlum.

Vefurinn *einkaskjal.is* var opnaður 2015 og um 250 skráningar voru komnar um áramót. Sama ár var opnaður vefurinn *einkaskjalasafn.is*, sem er hýstur hjá Þjóðskjalasafni, en hann er samskrá íslenskra skjalasafna. Alls voru þar um 5.500 færslur í árslok.

STAFRÆNT RANNSÓKNABÓKASAFN

Landsaðgangur – *hvar.is*

Samið var til eins árs vegna *EBSCOhost Premier*, *ProQuest Central*, *SAGE Premier* og *Morgunblaðsins*. Þá var samið við Springer og Wiley vegna árána 2016-2018. Þá var gerður samningur við Elsevier um tilvísanasafnið *SCOPUS* og nær hann til 2017-2021. Eitt helsta samningsmarkmiðið er að halda hækkunum milli ára í skefjum og tókst það nokkuð vel. Heildarnotkun á efni Landsaðgangs jókst, en notkun á gagnasöfnun dalar. Þar munar aðallega um efni frá *EBSCO*, sem hefur enn ekki samið við *ExLibris* um að setja lýsigögn sín í *Primo Central Index* og gera þau aðgengileg í *leitir.is*. Notkun á efni *EBSCO* hefur dalað í kjölfarið. Íslenskir háskólar veita aðgang að áskriftum Landsaðgangs og eigin séráskriftum í gegnum skrána *Finna tímarit*, sem byggir á tímaritalista *SFX Classic* krækjukerfisins, en lýsigögnin liggja í *Primo Central Index*. Megnihluti efnisins er einnig aðgenglegur í *leitir.is* og þar er boðið upp á bX

áþendingaþjónustuna sem vísar á skylt efni. Öll þessi kerfi eru rekin af Landskerfi bókasafna.

Vefir og samfélagsmiðlar

Í árslok rak safnið 25 vefi eða vefþjónustur og eru sumir samstarfsverkefni og hafa sitt útlit. Notkun er mæld með *Google Analytics*. Heildarnotkun er svipuð og á síðasta ári, en að meðaltali voru vefir safnsins heimsóttir 5.700 sinnum á dag, og 27.000 síður sóttar daglega af notendum árið 2016. Notkun í gegnum snjalltæki er um 24%, en misjöfn eftir vefjum. Áttavítinn er þjónusta á aðalvef safnsins þar sem vísað er á ýmis hjálpargögn við heimildaleit, tengla í gagnasöfn og margvíslegt fræðsluefni. Áttavítarnir voru um 60 talsins um áramót.

Safnið er með Fésbókarsíðu til að kynna viðburði og ýmislegt sem er á döfni og eru um 2540 vinir á henni. 10 aðrar einingar halda úti síðum á Fésbók. Einnig rekur safnið *Twitter* reikning og *Instagram* síðu fyrir myndir og tvö myndbönd eru á *YouTube*.

Ritver Háskóla Íslands

Samstarf við Ritver HÍ hófst á árinu og eru þau með aðstöðu og sinna ráðgjöf á á 2.h. auk þess sem Verkefnavaka var haldin í safninu 3. mars.

Opinn aðgangur (Open Access)

Ný stefna safnsins um opinn aðgang og opin vísindi tók gildi á árinu, en stefna HÍ um opinn aðgang að rannsóknaniðurstöðum og lokaverkefnum tók gildi 2015. Frumútgáfa af varðveislusafninu *Opin vísindi* var komin upp í lok 2015 í samstarfi HÍ og safnsins og vefurinn *Opinvisindi.is* var svo formlega opnaður í september. Allir háskólarnir tóku þátt í verkefnisstjórn frá byrjun og með innsetningu efnis. Safnið rekur *skemman.is* sem er opið varðveislusafn fyrir námsritgerðir nemenda. Um áramót voru í Skemmanni rúmlega 24.000 verk.

Rannsóknagagnasafn (CRIS)

Áfram var unnið að *CRIS* kerfi (*Current Research Information System*) til að halda utan um fjármögnun vísindastarfs og rannsóknarverkefni á Íslandi. Mennta- og menningarmálaráðuneytið hélt utan um verkefnið og unnið var að gerð útboðsgagna á árinu. Áhugi er fyrir því að *Lbs-Hbs* taki að sér umsjón með skráningu upplýsinga í kerfið og varðveislu gagna. Meðal annarra verkefna á sviði opins aðgangs er þátttaka í *SCOAP3* og *Knowledge Unlatched* en bæði verkefnin miða að því að opna aðgang að vísindaefni.

Í ársskýrslunni er fjallað um helstu verkefni sem unnið var að innan safnsins, auk þess sem birtar eru lykiltölur um starfsemina og helstu niðurstöðutölur rekstrarreiknings.

Ingibjörg Steinunn Sverrisdóttir
landsbókavörður

STJÓRN

Skipunartími stjórnar safnsins er frá 15. október 2014 til 14. október 2018. Í henni sátu Ágústa Guðmundsdóttir formaður, skipuð af mennta- og menningarmálaráðherra, Elín Soffía Ólafsdóttir og Eiríkur Rögnvaldsson, tilnefnd af háskólaráði Háskóla Íslands, Hrafn Loftsson, tilnefndur af samstarfsnefnd háskólastigsins, Kristín Svavarsdóttir tilnefnd af vísindanefnd Vísinda- og tækniráðs, Sveinn Ólafsson, tilnefndur af Upplýsingu og Rósa Bjarnadóttir tilnefnd af starfsfólki safnsins. Í varastjórn sátu Arna Hauksdóttir, Ágústa Pálsdóttir, Guðmundur Freyr Úlfarsson, Marta Kristín Lárusdóttir, Karl Andersen, Margrét Sigurgeirsdóttir og Hrafn H. Malmquist. Hrafn lét af störfum í safninu á árinu og Erlendur Már Antonsson tók við sem varamaður starfsfólks. Stjórnarfundir sátu einnig landsbókavörður og fjármálastjóri safnsins. Haldnir voru 9 stjórnarfundir. Fundargerðir eru birtar á Inngangi, og sendar mennta- og menningarmálaráðuneytinu.

FRAMKVÆMDARÁÐ

Framkvæmdaráð hittist að jafnaði vikulega en þar er miðlað upplýsingum, verkefni samhæfð og fjallað um rekstur safnsins. Í framkvæmdaráði sátu landsbókavörður og sviðsstjórar, Áslaug Agnarsdóttir, Edda G. Björgvinsdóttir, Ragna Steinarsdóttir, Örn Hrafnkelsson og Vigdís Edda Jónsdóttir mannauðsstjóri. Vigdís Edda lét af störfum í lok mars og tók Ragnheiður Stefánsdóttir sæti í framkvæmdaráði. Áslaug Agnarsdóttir lét af störfum sem sviðsstjóri í lok ágúst og tók Guðrún Tryggvadóttir sæti hennar. Ráðið fundaði 31 sinnum á árinu og eru fundargerðir birtar á *Inngangi*.

LAGAUMHVERFI

Engar beinar breytingar urðu á lagaumhverfi safnsins á árinu. Þrjú frumvörp um breytingar á höfundalögum nr. 73/1973 voru lögð fram á haust-

þingi 2015 og voru þau samþykkt í byrjun árs 2016. Það voru EES reglur um lengri verndartíma hljóðrita, um munaðarlaus verk og um einkaréttindi höfunda, samningskvaðir o.fl. Haustið 2016 var samþykkt breyting á höfundalögum varðandi eintakagerð til einkanota og bætur til höfunda vegna þess, sem er innheimt af tollverði ýmiskonar geymslumiðla og tækja.

STEFNUMÓTUN

Í stefnu safnsins 2013-2017 *Þekkingarveita í allra þágu* voru sett fram 61 stefnumál, en þau skiptast í átta málaflokka. Til að vinna að þeim voru skilgreind 213 verkefni. Í árslok 2016 var lokið við 87 verkefni eða um 41%.

Ný stefna safnsins um opinn aðgang og opin vísindi var samþykkt í nóvember. Lýst er yfir stuðningi við opinn aðgang og tilgreint hvernig safnið vill vinna að opnum aðgangi s.s. með fræðslu, upplýsingaþjónustu, styrkingu rannsóknarinnviða og tæknilegra lausna, auk þess að gera eigið efni aðgengilegt í opnum aðgangi s.s. útgáfur, lýsigögn og stafrænar endurgerðir.

Safnið setti sér Jafnréttisstefnu og Jafnlaunastefnu árið 2014. Á árinu var einnig unnið að því að innleiða jafnlaunastaðal, auk þess sem jafnlaunavottun er í umsóknarferli.

Áfram var unnið að nýrri stefnumótun HÍ 2016-2021 m.a. á háskólapingi og tóku nokkrir úr starfsliði safnsins þátt í þeirri vinnu.

SKIPURIT

Nýtt skipurit tók gildi 1. maí 2015 þegar Þjónustusvið og Miðlunarsvið voru sameinuð. Tvær einingar fóru á önnur svið, en sýningarhald var sameinað Rekstrarsviði og tímaritahald varð hluti af Aðfangasviði (sjá bls. 20). Endurskoðun hófst í árslok.



Ingibjörg Steinunn Sverrisdóttir, Kenneth Crewes og Áslaug Agnarsdóttir eftir málþing um Opin vísindi í september.

INNRA STARF

REKSTRARÁÆTLUN

Framlag til safnsins á fjárlögum 2016 og vegna rannsóknaleyfa og kjarasamninga var 900.2 millj. kr. Það er nokkur hækkun frá fyrra ári, sem skýrist af launa- og verðlagshækkunum og aukafjárveitingu vegna niðurskurðar á árunum 2008-2014. Við þetta bættist framlag HÍ vegna ritakaupa, innheimta vegna Landsaðgangs o.fl. þannig að heildartekjur safnsins voru 1.137.810 millj. kr. Vegna hagstæðs gengis voru erlend aðföng lægri en á fyrra ári, en innlend aðföng og þjónusta sem safnið kaupir hækkaði. Fasteignagjöld hækkuðu talsvert. Í rekstraráætlun var gert ráð fyrir 25 millj. kr. halla en vegna aukafjárveitingarinnar varð niðurstaðan jákvæð um 3.7 millj. kr.

VERKEFNAÁÆTLANIR

Að venju voru unnar verkefnaáætlanir fyrir hvert svið. 321 verkefni voru á áætlun tengd stefnu safnsins. Fylgst er með framvindu verkefna á hverjum ársfjórðungi og í árslok er árangur metinn, hvað hefur áunnist, hvað hefur ekki tekist og hvers vegna. Lokið var við 59% verkefna, en 14.3% voru enn í vinnslu, en á áætlun í árslok. Hætt var við 3.7% verkefna eða þeim breytt, en önnur verkefni voru ekki á áætlun eða í bið.

FRÆÐSLUÁÆTLANIR

Árið 2014 var samið við fræðslusetrið Starfsmennt um gerð fræðsluáætlunar fyrir safnið og hæfnigreiningu fyrir starfsfólk. Verkefnið var styrkt af Starfsmennt og Starfspróunarsetri háskólamanna. Ráðgjafarnir skiluðu fræðslu- og starfspróunaráætlun og námskeiðsáætlun fyrir árin 2015-2018. Sex námskeið voru haldin á síðasta ári og þrjú 2016, en hlé varð vegna mannbreytinga í starfsmannabjónustu.

Þjónustunámskeið fyrir starfsmenn í framlínu var haldið dagana 7. og 12. janúar, en kennari var Margrét Reynisdóttir hjá *Gerum betur*. Fjallað var um mikilvægi góðrar þjónustu og væntingar safngesta, viðmót og framkomu starfsfólks, og unnar tilögur um úrbætur er tengjast þjónustu.

Ingrid Kuhlman var með námskeið um áhrifaríkar kynningar, framsetningu og flutning 1. mars og Þorsteinn Mar Gunnlaugsson var með námskeið um textagerð og framsetningu efnis 2. mars.

Í tengslum við Lífshlaupið í febrúar hélt Freydís Guðný Hjálmarsdóttir fyrirlesturinn *Hvað er besta mataræðið fyrir manninn?* Rætt var um mismunandi mataræði út frá lýðheilsu- og klínískum sjónarmiðum.

Allmargir starfsmenn safnsins stunda nám eða sækja sér endurmenntun á eigin vegum. Reynt er að koma til móts við þá með sveigjanlegum vinnutíma eða lækkuðu starfshlutfalli, ef að námið nýtist viðkomandi í starfi eða bætir við þekkingu í safninu. Þá hefur færst í vöxt að starfsmenn sækja sér fræðslu um nýjungar á s.k. vefþingum (webinars) á vegum erlendra aðila s.s. ExLibris og ALA (American Library Association). Margir starfsmenn sóttu einnig námskeið í RDA skráningarreglunum fyrir hluta ársins.

NÁMSLEYFI

Skv. kjarasamningum BHM frá 2011 hefur starfsmaður sem unnið hefur í fjögur ár hjá sömu stofnun rétt á leyfi til að stunda endurmenntun eða framhaldsnám enda sé það í samræmi við endurmenntunar- eða starfsþróunaráætlun viðkomandi stofnunar eða starfsmanns. Safnið hefur mótað reglur um námsleyfi til að framfylgja þessu ákvæði. Guðmundur Ingi Guðmundsson fékk styttra námsleyfi á vorönn 2016 til að ljúka tveimur námskeiðum í MLIS námi við námsbraut í upplýsingafræði við HÍ.

RANNSÓKNARLEYFI

Félagsmenn í Félagi háskólakennara geta sótt um rannsóknaleyfi með nokkurra ára millibili. Rannver H. Hannesson fékk 45 daga til að kynna sér forvörslu og viðgerðarferli handrita og fágætra bóka í Englandi og Hollandi, í tengslum við stafrænar endurgerðir og sýningar, og Sigurgeir Finnsson fékk 20 daga til að kynna sér millisafnalán og CRIS kerfi, auk nýjunga og þjónustu við notendur á þessu sviði.

RÁÐSTEFNUR, MÁLÞING, FUNDIR

Málþing í tengslum við opnun sýninga voru um Snorra Hjartarson skáld og borgarbókavörð, og um rússneska þjóðskáldið Alexander S. Púshkín *Skáldskapurinn vaknar inni í mér* (sjá bls. 25).

Ebenzer Henderson

Í tengslum við sýningu í Þjóðarbókhöðun í tilefni af 200 ára afmæli Hins íslenska biblíufélags, sem opnað var í október 2015, hélt Sigfús Jónasson guðfræðinemi erindið *Gullni ljóminn kemur úr norðrinu - Notkun Ebenezers Hendersons á Gamla testamentinu í Ferðabók sinni* í fyrirlestrasal 9. mars.

IIPC – International Internet Preservation Consortia

Í viku 15 stóðu yfir fundir og ráðstefna IIPC á Hótel Sögu og í safninu. Dagana 11. og 12. apríl var haldinn s.k. aðalfundur (General Assembly), 13. og 14. apríl var ráðstefnan og þann 15. var stjórnarfundur í Lbs-Hbs. Um 150 manns sóttu þennan viðburð víðsvegar

að út heiminum, flestir frá Evrópu og Norður Ameríku, en einnig alla leið frá Ástralíu og Nýja Sjálandi. Þetta voru aðallega tölvufræðingar, forritarar, upplýsingafræðingar, frumkvöðlar og stjórnendur. Talsvert var tvítað á meðan á þessu stóð, bæði í tengslum við aðalfundinn og ráðstefnuna.

Landsbókavörður opnaði ráðstefnuna með ávarpi, en Hjálmar Gíslason hjá Qlik og Brewster Kahle hjá Internet Archive voru með inngangserindi, en auk þeirra ræddi alþjóðlegur hópur sérfræðinga um söfnun og varðveislu stafræns efnis og vefefnis. Helstu efnisflokkar voru: stefna og aðgerðir við vefsöfnun, gæðamál, söfnun landsléna, þarfir notenda, vefsöfn og stafræn hugvísindi, framsetning og viðmót vefsafna og söfnun samfélagsmiðla. *Mbl.is* tók viðtal við Vint Cerf frá Google en hann er einn af frumkvöðlum Internetsins og rætt var við landsbókavörð um ráðstefnuna og vefsöfnun á Rás 2 á RÚV. Margir ráðstefnugestir heimsóttu safnið, en daglega var boðið upp á kynningar. Þann 12. apríl var haldin móttaka fyrir gestina í Safnahúsinu við Hverfisgötu.

Fræðslufundur skrásetjara Gegnis

Fræðslufundur skrásetjara var haldinn í fyrirlestrasal 20. maí, og er það formlegur upphafsdagur notkunar RDA skráningarreglnanna á Íslandi. Um 80 manns sóttu fundinn og voru erindin fjölbreytt en tengdust öll nýju reglunum. Flutt var yfirlit um RDA innleiðinguna, flutt reynslusaga frá skrásetjara, velt upp hugleiðingum varðandi RDA, fjallað um birtingu RDA á *leitir.is* og að lokum leit Hildur Gunnlaugsdóttir um öxl og sagði frá ýmsu markverðu sem gerst hefur síðustu árin í heimi skrásetjara. Hildi voru færð blóm í lok fundar en hún lét af störfum stuttu síðar. Síðdegis var móttaka í Katrínartúni 2 fyrir þá sem unnu að verkefninu og tóku þátt í innleiðingarteymum.

Notendaráðstefna Aleflis

Notendaráðstefna Aleflis var einnig haldin 20. maí í fyrirlestrasal. Þóra Gylfadóttir kynnti nýjan vef Landskerfis bókasafna, Kristín Björgvinsdóttir sagði frá innleiðingu Gegnis í Fjölbrautaskólanum í Ármúla, Margrét Björnsdóttir sagði frá breytingum hjá skólasafnamiðstöð Reykjavíkur og landsbókavörður sagði frá gagnasafninu Opin vísindi og fyrirhuguðu CRIS kerfi fyrir Ísland.

Málþing um opin vísindi 2016

Þann 15. sept. var haldið málþing um opin vísindi í fyrirlestrasal, í samstarfi HÍ og Lbs-Hbs. Landsbókavörður setti þingið og opnaði formlega nýtt varðveislusafn *opinvisindi.is*. Sigurgeir Finnsson kynnti uppbyggingu safnsins, en það er fyrir íslenskt vísindaefni í opnum aðgangi. Aðalframsögu hafði Kenneth D. Crews frá Bandaríkjunum en hann er

sérfræðingur í höfundarétti og sérstaklega varðandi opinn aðgang og bókasöfn. Hann fjallaði um gildi fræðilegra skrifa, höfundarétt og stjórnun hans, og opin varðveislusöfn. Jón Atli Benediktsson rektor Háskóla Íslands ræddi um opin vísindi í HÍ og m.a. varðveislu rannsóknagagna. Þá fjallaði Anna Sigríður Guðnadóttir um verðmæti rannsóknagagna, hvaða stjórn tæki henta og stöðu opinna gagna á Norðurlöndum og Magnús Tumi Guðmundsson fjallaði um opin gögn í jarðvísindum, Eldfjallaskrána og Future-Volc verkefnið.

Fagurfræði óvissunnar: Snorri og Keats

Sveinn Yngvi Egilsson, prófessor í íslenskum bókmenntum við HÍ, hélt erindi í fyrirlestrasal þann 5. okt. sem hann nefndi *Fagurfræði óvissunnar: Snorri Hjartarson og John Keats*. Erindið var hluti af dagskrá Lestrarhátíðar í Reykjavík og tengdist sýningu um Snorra í Bókhliðunni, þar sem m.a. mátti hlýða á upplestur Gunnars Þorsteinssonar á ljóðum hans.

Kynningarfundur um Scopus

Þann 8. nóv. var haldinn í fyrirlestrasal kynningarfundur um gagnasafnið *Scopus* til að kanna grundvöll fyrir landsaðgangi eða stofnanaaðgangi. Guillaume Warnan frá Elsevier kynnti safnið og Sólveig Þorsteinsdóttir sagði frá reynslu bókasafns Landspítala af *Scopus* en spítalinn hefur keypt safnið frá 2003. Fundinum var streymt þannig að fjarstaddir gátu einnig fylgst með.

Afmælishátíð upplýsingafræðinnar

Haldið var upp á 60 ára afmæli námsbrautar í Upplýsingafræði á árinu, en veturinn 1956-1957 hófst kennsla í bókasafnsfræði við Háskóla Íslands, eins og lesa má um í bókinni *Á leið til upplýsingar*. Þann 18. nóv. var haldin heilsdags ráðstefna í fyrirlestrarsal, auk þess sem doktorsnemar í upplýsingafræði voru með veggspjaldasýningu. Hátt í 30 erindi og kynningar voru flutt og þar af voru þrjár starfsmenn safnsins sem kynntu nýleg lokaverkefni sín, þau Jóhann Heiðar Árnason, Oddfríður Helgadóttir og Magný Rós Sigurðardóttir.

Fundur með kerfisframleiðendum

Landskerfi bókasafna stóð fyrir kynningum á bókasafnskerfum í lok ársins í fyrirlestrasal og var það liður í að skoða hvað sé að gerast á þeim markaði og hvort tímabært sé að huga að kerfisskiptum. Þann 17. nóv. var kynning á kerfinu *Alma* og leitarvélinni *Primo* frá ExLibris, en það er arftaki Aleph kerfisins sem Gegnir byggir á. Einnig var kynning á kerfinu *Sierra* og leitarvélinni *Encore* frá Innovative þann 30. nóv. Þá var kynning á verkefninu *FOLIO* (The Future of Libraries is Open) frá Ebsco, sem byggir á opnum hugbúnaði, þann 7. des. og kynning á *WMS*

(*WorldShare Management Services*) og öðrum kerfum frá OCLC þann 14. des.

Fundur um opin vísindi

Vinnufundur um opinn aðgang að rannsóknagögnum og um opin vísindi var haldinn í fyrirlestrasal 15. des. Fundinn sótti starfsfólk frá Lbs-Hbs, Árnastofnun, HÍ, Landspítala og Þjóðskjalasafni. Anna Sigríður Guðnadóttir ræddi um meistaraþrófsritgerð sína *Opið aðgengi að rannsóknargögnum: viðhorf og staða á Norðurlöndum*, Steinþór Steingrímsson og Haukur Þorgeirsson sögðu frá álitamálum og undirbúningi fyrir stefnu Árnastofnunar um opinn aðgang, Ingibjörg Steinunn Sverrisdóttir sagði frá nýrri stefnu Lbs-Hbs um opinn aðgang, Sigurgeir Finnsson sagði frá *opinvísindi.is* og Áslaug Agnarsdóttir sagði frá *sagas.landsbokasafn.is*. Margar spurningar komu fram og miklar umræður urðu og fóru allir fróðari af fundinum.

Fyrirlestraröð um íslenska bóksögu

Bragi Þorgrímur Ólafsson skipulagði fyrirlestraröð um íslenska bóksögu í Þjóðarbókhliðu veturinn 2014-2015. Verkefnið var styrkt af Rannsóknasjóði Sigrúnar Ástrósar og Haraldar Sigurðssonar. Bragi fékk aftur styrk úr sjóðnum vegna nýrrar fyrirlestraröðar veturinn 2015-2016.

Þann 6. janúar hélt Steingrímur Jónsson, bóka-vörður við háskólabókasafnið í Linköping, erindið *Íslenskar bækur Uno von Troils, biskups, í Stiftsbókasafninu í Linköping*. Í erindinu fjallaði Steingrímur um bækur sem von Troil eignaðist á Íslandi í leiðangri Joseph Banks árið 1772, en þær eru nú varðveittar í Stiftsbókasafninu í Linköping. Bækurnar hafa lítið verið skoðaðar í aldanna rás og eru nokkrar þeirra sennilega heillegustu eintökin sem til eru.

Þann 3. febr. hélt Þórunn Sigurðardóttir bókmenntafræðingur erindið *Til uppvakningar bæði mér og öðrum út af mínu slysfelli. Minningar skáldprests frá 17. öld*. Þórunn beindi sjónum að tveimur handritum sem eru í safninu, JS 414 8vo og Lbs 789 8vo, en þau innihalda kvæði eftir sr. Jón Magnússon (1601–1675) í Laufási. Þórunn, sem hefur rannsakað kvæðin, ræddi um hvað þau geta sagt nútímalesendum um skáldið og skáldskap hans, en einnig viðhorf til barna og lýsingar á aðstæðum fólks á 17. öld.

Þann 2. mars flutti Jóhanna Þ. Guðmundsdóttir, skjalavörður á Þjóðskjalasafni erindið *Bændur skrifa kóngi. Heimildasafn Landsnefndarinnar fyrri 1770–1771*. Landsnefndin fyrri var nefnd þriggja manna sem danakonungur sendi til Íslands til að rannsaka hagi landsins. Í erindinu var fjallað um skjalasafn nefndarinnar og hvernig það gefur innsýn í landshætti um 1770.

Ingibjörg Eyþórsdóttir, doktorsnemi í íslenskum bókmenntum við HÍ, hélt erindið *Tvær sálmabækur úr hvelfingu Bókhlöðunnar – Lbs 524 4to og Lbs 1927 4to eða Hymnodia Sacra* þann 6. apríl. Í erindinu fjallaði hún um tvö sálmahandrit sem varðveitt eru í handritasafni. Ingibjörg vann á safninu sumarið 2014 með styrk frá Nýsköpunarsjóði námsmanna við skráningu á handritum með kveðskap Hallgríms Péturssonar.

Þann 4. maí flutti Gunnar Örn Hannesson, skjala-vörður á Þjóðskjalasafni Íslands, erindið *Um vatnsmerki í nokkrum íslenskum pappírbréfum frá 17. öld*. Hann fjallaði stuttlega um þá fræðigrein sem fjallar um vatnsmerki í pappír, Vínlandskortið og rannsóknir sínar á vatnsmerkjum sem finna má í bréfabókum Þjóðskjalasafns.

ÚTGÁFA

Stefnt er að því að útgáfa safnsins sé sem mest í rafrænu formi. Leiðarvísar og kynningarefni eru að mestu leiti rafrænir, en nokkrir leiðbeiningabæklingar á vegum þjónustusviðs voru endurskoðaðir og fjölfaldaðar leiðbeiningar um frágang einkaskjala á vegum handritasafns. Allar ársskýrslur frá 1994 og sýningarskrár frá 2007 eru á vef safnsins. Auk þessa eru *Árbók Landsbókasafns 1945-1994* og *Ritmennt 1996-2005* á vefnum *timarit.is*.

Sýningarskrár

Sýningarskrár voru gefnar út vegna sýninga um Snorra Hjartarson, 200 ára afmæli Bókmenntafélagsins og sýninguna *Kína og Ísland : samskipti vinabjóða*. Bæklingar voru gefnir út í tengslum við aðrar sýningar. Um hönnun sá Ólafur Engilbertsson.

Innleiðing RDA skráningarreglna

Skýrslan *Innleiðing RDA skráningarreglna á Íslandi : 1. janúar 2015 – 20. maí 2016* kom út í október 2016 og er hún önnur skýrslan í skýrsluröð safnsins. Skýrsluna vann Magnhildur Magnúsdóttir sem var verkefnisstjóri innleiðingarteymisins. Í skýrslunni er farið yfir undirbúning og vinnu við innleiðingu nýrra alþjóðlegra skráningarreglna, RDA (Resource Description and Access) í íslenskum bókasöfnum, fjallað um hópa og teymi og innleiðingarferlið sjálft. Magnhildur skrifaði einnig grein um innleiðingu RDA reglnanna í 3. hefti *Scandinavian Library Quarterly* 2016 undir heitinu *Community of cataloguers in Iceland : new cataloguing rules*. Þar segir hún frá aðdraganda, framkvæmd og innleiðingu. Einnig veltir hún upp spurningum um næstu skref.

Handbók skrásetjara

Unnið var að uppfærslu á *Handbók skrásetjara Gagnis* í samræmi við RDA reglunar allt árið.

Wiki-handbækur á Inngangi

Áfram var unnið að því að setja ýmsar handbækur og vinnureglur í Wiki-handbækur á Inngangi. Nú er komið efni í 11 bækur.

Saga tölvuvæðingar á Íslandi 1964-2014

Í maí var opnað vefsvæði á vegum Skýrslutækni-félags Íslands, þar sem birt voru frumdrög að ritinu *Saga tölvuvæðingar á Íslandi 1964-2014*. Frumkvæðið á öldungadeild félagsins, en fjölmargir hafa lagt til efni og veitt viðtöl. Aðalhöfundur er Anna Björnsson Ólafsdóttir, en í ritnefnd á m.a. sæti Þorsteinn Hallgrímsson fyrrverandi aðstoðarlandsbóka-vörður. Safnið styrkti útgáfu bókarinnar.

Bókasafnið 2016

40. árgangur tímaritsins *Bókasafnið* kom út. Ritstjóri var Sveinn Ólafsson og Erlendur Már Antonsson átti sæti í ritstjórn. Nokkrir starfsmenn safnsins áttu greinar í blaðinu: Halldóra Þorsteinsdóttir skrifaði um Áttavitann, Hallfríður Kristjánsdóttir fjallaði um Stéttarfélag bókasafns- og upplýsingafræðinga - SBU, Áslaug Agnarsdóttir sagði frá nýju þjónustuborði í Lbs-Hbs og Ingibjörg Bergmundsdóttir og Rósa Bjarnadóttir skrifuðu ásamt Gunnhildi Björnsdóttur um ráðstefnuna *Co-Creating New Learning Environments* sem þær sóttu í Árósum í nóvember.

Nýir vefir og vefþjónustur

Vefirnir *bækur.is* með stafrænni endurgerð íslenskra bóka og *Bókaskrá*, þar sem er ítarleg bókfræðileg skráning íslenskra bóka sem gefnar voru út fyrir 1844 vísa nú hvor á annan. Á *bækur.is* eru birtir titlar bókanna með nútíma stafsetningu auk upprunalegs titils. Þá er jafnframt hægt að leita eftir titlum á báðum formum og nær það til leitarvéla s.s. Google. Eldra efni á *bækur.is* verður því mun aðgengilegra.

Opin vísindi er nýtt stafrænt varðveislusafn fyrir vísindagreinar og efni sem birtist í opnum aðgangi á vegum íslenskra háskóla og Lbs-Hbs. Ætlunin er að rannsóknastofnanir geti einnig tengst safninu. Efnið í er opnum aðgangi í samræmi við kröfur innlendra og erlendra rannsóknasjóða og einnig 10 gr. laga um opinberan stuðning við vísindarannsóknir. Safnið er liður í efla opinn aðgang, tryggja útbreiðslu rannsókna og styðja rannsóknastarf á Íslandi almennt. Skipuð var verkefnisstjórn með fulltrúum allra háskólanna og Kristinn Sigurðsson, Georg Perreiter og Sigurgeir Finnsson eru fulltrúar safnsins.

jonarnason.is er nýlegur vefur sem safnið hýsir, en þar eru birtar afurðir þriggja ára Rannís verkefnis um söfnun og útgáfu þjóðsagnasafns Jóns Árnasonar *Íslenskar þjóðsögur og æfintýri* (1862-1864). Tilgangurinn er að búa til ítarlegt, aðgengilegt og notendavænt stafrænt gagnasafn með fræðilegri umfjöllun

og beinum tengingum við önnur skyld gagnasöfn, bæði íslensk og erlend. Verkefnið er samstarfsverkefni safnsins, Stofnunar Árna Magnússonar og HÍ.

Landskerfi bókasafna opnaði nýtt útlit á *gegnir.is* í febrúar. Nýi vefurinn er í sama umhverfi og *leitir.is* og býður upp á fjölpætta leitar- og umsýslumöguleika og hægt er að ferðast á milli *leitir.is* og nýja *gegnir.is* með einföldum hætti og leita ýmist aðeins í Gegni eða í öllum þeim fjölbreytta safnkosti sem er í *leitir.is*. Nýtt eyðublað fyrir millisafnalán var einnig tekið í notkun.

Vefmælingar

Fylgst var með notkun á 25 vefjum á vegum safnsins á árinu. Notkunin var mæld með Google Analytics, en hætt var talningu hjá Modernus. Heimsóknum fjölgaði lítillega og voru rúmlega 2 millj. og síðuflettingar eru einnig svipaðar og á síðasta ári, eða um 9.8 millj. *Timarit.is* er langvinsælasti vefur safnsins en *skemman.is* er í öðru sæti. Þá kemur aðalvefurinn og *handrit.is* en vefirnir *hvar.is*, *vefsafn.is* og *bækur.is* njóta einnig talsverðra vinsælda. Notkun þeirra mun væntanlega aukast í takt við aukið efni. Nýir vefir í talningu eru *Áttvitinn*, *Opin vísindi*, *Jón Árnason* og *Hallgrímur Pétursson*. Heimsóknir á vefina í gegnum snjalltæki hafa aukist og eru nú tæplega fjórðungur.

SAMFÉLAGSMIÐLAR

Starfsmenn safnsins nota samfélagsmiðla til að koma á framfæri fréttum, viðburðum og lykilverkefnum, en einnig til að efla tengsl við notendur og samstarfsaðila. Ellefu síður eru á Fésbók, einn reikningur á Twitter og einn á Instagram. Þá var sett stutt kynningarmynd um safnið á YouTube og er hún bæði á íslensku og ensku. Fésbókarsíðurnar og fylgjendur þeirra um áramót voru:

Landsbókasafn Íslands – Háskólabókasafn	2.651
Handritasafn	1.437
Tón- og myndsafn	883
Kvennasögusafn	1.082
Timarit.is	590
Bækur.is	410
Konur og stjórnmal.is	315
Miðstöð munnlegrar sögu	299
Íslandssafn	303
Landsaðgangur – hvar.is	215
jonashallgrimsson.is	199

Hópar hafa einnig búið til fésbókarsíður s.s. *Starfsmenn*. *Landsbókasafn Íslands – Háskólabókasafn* (59) og *Hlökkver – starfsmannafélag Þjóðarbókhlaða* (40). Þá eru gjarnan búnir til viðburðir á Fésbókinni í tengslum við sýningar og opnanir.

Kristinn Sigurðsson heldur úti bloggsíðu, þar sem viðruð eru ýmis vandamál og lausnir um vefsöfnun. Slóðin er <http://kris-sigur.blogspot.com/>

Í VIKULOKIN

Landsbókavörður sendir reglulega út pistla undir heitinu *Í vikulokin*. Pistlarnir eru sendir til starfsfólks, stjórnar safnsins og starfsfólks bókasafns Menntavísindasviðs. Tilgangurinn er að draga saman það helsta sem gerst hefur undanfarna viku og veita upplýsingar um þau verkefni sem verið er að vinna að í safninu og samskipti við aðila utan safns. Alls voru sendir út 38 vikulokapistlar á árinu og er þeim jafnframt safnað á Inngang.

STYRKIR - GJAFIR

Safnið og/eða starfsmenn þess fengu eftirtalda styrki á árinu:

Sýningin um 200 ára afmæli Hins íslenska bókmenntafélags var styrkt af ríkissjóði og bakhjörllum Bókmenntafélagsins, GAMMA og Landsvirkjun.

Málræktarsjóður veitti Orðanefnd í upplýsingafræði styrk að upphæð 500.000 kr. fyrir þýðingar úr ensku og skilgreiningar á fagorðum og hugtökum í nýjum alþjóðlegum skráningarreglum - RDA.

Fjölskylda Hafsteins Guðmundssonar bókagerðarmanns færði safninu málverk af honum, eftir Baltasar Samper, og einnig gögn hans til varðveislu.

VIÐURKENNING–TIMARIT.IS OG BÆKUR.IS

Á málræktarþingi sem Íslensk málnefnd stóð fyrir í nóvember og bar yfirskriftina *Tungan og netið* voru veittar viðurkenningar og hlaut Lbs-Hbs viðurkenningu fyrir vefina *timarit.is* og *bækur.is*. Kristinn Sigurðsson, yfirmaður upplýsingatækni, og Örn Hrafnkelsson, sviðsstjóri varðveislu og stafrænnar endurgerðar, tóku við viðurkenningunni. Við sama tækifæri fékk Stofnun Árna Magnússonar viðurkenningu fyrir orðabókarverkefnið ÍSLEX.

SAMGÖNGUSAMNINGAR

Samgöngusamningar voru kynntir 2014 í kjölfar nýrrar samgöngustefnu fyrir safnið. Starfsfólk getur óskað eftir samgöngustyrk, hvort sem það notar almenningssamgöngur, gengur eða hjólar til og frá vinnu.

HÚSNÆÐI OG RÝMI

Í stefnu safnsins 2013-2017 er gert ráð fyrir endurskoðun opinna svæða, flutningi á starfsemi innanhúss, sameiningu upplýsinga- og útlánaborða á 2.h. og bættri aðstöðu fyrir gesti. Í byrjun árs var opnað nýtt þjónustuborð á 2. hæð, en nokkru áður var ný sjálfsafgreiðsluvél og öryggishlið tekin í notkun. Nýr peningakassi var einnig tekinn í notkun og allar

greiðslur eru nú afgreiddar á einum stað. Einnig var sett upp lítið þjónustuborð fyrir ritver Háskóla Íslands á 2.h. Þá var aðstaða og tölvubúnaður vaktmanna stórbættur, m.a. nýir skjáir fyrir öryggismyndavélar og sett flokkunarborð og hillur í gjafageymslu á 1.h.

Aðstaða í fundarherbergi á 2.h. var bætt og m.a. sett upp myndavél fyrir Skype fundi og USB tengi fyrir gesti, og tölva og flatskjár settur upp í fundarherbergi á 1.h. Næstu breytingar verða 3. og 4.h.

ÖRYGGISMÁL OG TÖLVUKERFI

Safnið notar netöryggissíuna Forcepoint (áður Websense) til að koma í veg fyrir óæskilega umferð eða innbrot í kerfi safnsins, auk eftirlitskerfisins Spiceworks, sem fylgist með ástandi tölvukerfisins. Þá er notaður eldveggurinn Firewall Analyzer frá Cisco, til að fylgjast með umferðinni og Trend Micro vírusvörn o.fl. Öll þessi tól voru uppfærð í nýjustu útgáfu. Sífellt stærri hluti af tölvurekstrinum er í sýndarumhverfi og fylgjast þarf vel með því til að gæta fyllsta öryggis. Öryggismyndavélum var fjölgað í 30 og gögnin eru varðveitt í ákveðinn tíma í sérstakri gagnageymslu.

Notendatölvur

Reiknistofnun Háskóla Íslands tók yfir umsjón með notendatölvum og prenturum á 3.h. og 4.h. í nóvember. Aðeins notendur HÍ geta því skráð sig á vélarnar framvegis. Ef upp koma vandamál með vélarnar og/eða prentunina sér Tölvuþjónusta RHÍ um þjónustu líkt og gert er í öðrum tölvuverum á háskólasvæðinu. Sett var upp sérstök tölvuaðstaða fyrir aðra gesti og nema úr öðrum skólum en HÍ, við hlið tón- og myndsafns á 4.h. Þar verða vélar með aðgengi að helstu forritum til ritvinnslu, en án internettenginga. Netið er aðgengilegt í tölvum á 2.h. og einnig geta allir tengst við netið úr eigin fartölvum í gegnum WiFi. Tenglum fyrir fartölvur gesta hefur verið fjölgað í húsinu og öflugra WiFi var sett upp.

Loftræsikerfi

Í maí 2015 hófst uppfærsla á stýrikerfi loftræsingarinnar í Þjóðarbókhöfðu og lauk henni formlega 6. okt. án athugasemda. Kostnaðaráætlun var upp á 40 millj. kr. en heildarkostnaður var um 37.6 millj. kr., eða 6% undir áætlun. Sérstök fjárveiting fékkst til verksins. Verktaki var Mannvit hf en tengiliður

þeirra var Sigurður G. Símonarson. Í verklokaskýrslu frá Framkvæmdasýslu ríkisins kemur fram eftirfarandi: Samstarf var til fyrirmyndar og fagleg sjónarmið látnin ráða för og þekking stjórnenda (þ.e.a.s. hússtjórnar) Þjóðarbókhöfðunnar á stýrikerfi stofnunarinnar er eftirtektarverð.

STARFSMANNAFUNDIR

Almennur starfsmannafundur var haldinn 26. ágúst. Landsbókavörður rakti breytingar í starfsmannamálum og sagði frá verkefnum vetrarins, Ragnheiður Stefánsdóttir, mannauðsstjóri fjallaði um niðurstöður könnunarinnar um *Stofnun ársins* og einnig um nýja vinnuhópa. Ragna Steinarsdóttir, sviðsstjóri sagði frá skipulagsbreytingum á Aðfangasviði og tilkynnt var um Erlend Mát Antonsson sem varafulltrúa starfsmanna í stjórn safnsins í stað Hrafns H. Malmquist.

Tveir hugarflæðisfundir voru haldnir í október þar sem starfsfólki gafst kostur á að setja fram hugmyndir um það hvernig verði hægt að halda upp á 200 ára afmæli safnsins árið 2018. Ragnheiður Stefánsdóttir mannauðsstjóri stjórnaði fundunum og safnaði saman hugmyndum og flokkaði í verkefni. Framkvæmdaráð vinnur síðan áfram með hugmyndirnar.

STARFSMANNAFÉLAGIÐ HLÖÐVER

Í stjórn Hlöðvers 2016 sátu:

Anna María Sverrisdóttir, formaður,
Hjörleifur Hjörtþórsson, varaformaður,
Hallfríður Kristjánsdóttir, gjaldkeri,
Helga Kristín Gunnarsdóttir, ritari,
Sóley Hjartardóttir, sérstakur ráðgjafi,
Magný Rós Sigurðardóttir, varamaður,
Kristrún Daníelsdóttir, varamaður.

Félagið stóð fyrir ýmsum uppákomum á árinu m.a. nýársfagnaði, barsvari, bíóferð, skreytingadegi og staffakaffi, jólafondri og jólagetraun um bókatitla.

MÖTUNEYTI

Cesar veitingar undir stjórn Ægis Finnbogasonar sáu um rekstur mötuneytis fyrir starfsmenn og kaffistofu á 2. hæð og sáu einnig um veitingar á fundum og móttökum á vegum safnsins.

SAMSKIPTI VIÐ HÁSKÓLA ÍSLANDS

SAMSTARFSSAMNINGUR OG SAMSTARFSNEFND

Samstarfssamningur Háskóla Íslands og safnsins er frá 2015. Ólokið er gerð fylgiskjals um Skemmuna og rafræn skil lokaverkefna nemenda. Í samstarfsnefnd voru af hálfu HÍ Halldór Jónsson sviðsstjóri Vísinda- sviðs og Jenný Bára Jensdóttir fjármálastjóri. Af hálfu safnsins sátu í nefndinni Ingibjörg Steinunn Sverrisdóttir landsbókavörður og Áslaug Agnars- dóttir sviðsstjóri Þjónustusviðs, en Guðrún Tryggva- dóttir nýr sviðsstjóri tók við í september. Samstarfs- nefndin fjallaði um varðveislusafnið Opin vísindi, opin rannsóknargögn í HÍ, stefnu HÍ um opin að- gang, skil á gagnasafninu *skemman.is* og lokarit- gerðum á pappír til Þjóðskjalasafns Íslands, samn- inga háskólanna við Fjólís, samskipti við European University Association (EUA) vegna könnunar um kaup á rafrænu efni, kostaðan landsaðgang að Scopus, áskrift að Turnitin ritstuldarvörninni, sam- starf safnsins og Miðstöðvar framhaldsnáms og stefnu safnsins um opin aðgang og opin vísindi, sem samþykkt var í nóvember.

HÁSKÓLAÞING

Háskólaþing kom þrisvar saman á árinu. Þann 3. mars var fjallað um nýja stefnu HÍ 2016-2021, sem hefur fengið nafnið HÍ21. Þann 10. maí fjallaði há- skólaþing um þingsályktunartillögu ríkisstjórnar- innar um fjármálaáætlun fyrir árin 2017-2021, en á- ætluð útgjöld vegna háskólastigsins eru undir á- formaðri 20,6% aukningu ríkisútgjalda á tímabil- inu. Þá var kynning á tillögum um skipulag og stjórn- kerfi HÍ, kjör fulltrúa í háskólaráð og umræða um málstefnu HÍ. Á síðasta fundinum þann 11. nóv., voru reifuð þau mál sem voru efst á baugi í HÍ og fjallað um tillögu til breytinga á reglum HÍ um kosn- ingu rektors. Þá fjölluðu hópar um framkvæmd stefnu HÍ og tók landsbókavörður þátt í umræðuhóp um Háskólasvæðið og tengsl háskóla og samfélags, þ.m.t. miðlun rannsóknaniðurstaðna og gagna.

SKEMMAN OG LOKAVERKEFNI

Allir háskólarnir taka þátt í rekstri Skemmunar og í verkefnisstjórn sitja fulltrúar þeirra og Lbs-Hbs. Fulltrúar safnsins í verkefnisstjórninni voru Áslaug Agnarsdóttir og Kristinn Sigurðsson. Guðrún Tryggvadóttir tók við af Áslaugu í september. Rekstur gagnasafnsins var með hefðbundnum hætti og litlar breytingar gerðar. Áhersla er lögð á að efni

í Skemmunni sé í opnum aðgangi. Ljóst er að HÍ þarf að endurskoða reglur um skil lokaritgerða, og unnið var að því að skil verði einungis rafræn á næsta ári. Skemman er meðal vinsælustu vefja safnsins og jökst notkun enn á milli ára.

OPIN VÍSINDI – VARÐVEISLUSAFN FYRIR BIRTINGAR Í OPNUM AÐGANGI

Mennta- og menningarmálaráðuneytið vann áfram að nýju rannsóknagagnasafni (Current Research Information System – CRIS). Í lok árs 2015 hófst undirbúningur að varðveislusafni sem tengist CRIS, og var það komið upp um áramót á slóðinni *opin- vísindi.is*. Verkefnishópur með fulltrúum frá HÍ og Lbs-Hbs, vann áfram að málinu á vorönn og var varðveislusafnið *opinvisindi.is* opnað á málþingi um opin vísindi í september. Þá var einnig sett á fót verkefnisstjórn með fulltrúum allra háskólanna, auk starfsfólks frá safninu. Helstu verkefni hennar eru að stýra uppbyggingu varðveislusafnsins, móta ferla og vinnulag, auk þess að sjá um samskipti, fræðslu og skil efnis frá sínum stofnunum. Kristinn Sigurðsson, Georg Perreiter og Sigurgeir Finnsson eru fulltrúar safnsins. Opin vísindi er stafrænt varðveislusafn fyrir vísindagreinar og efni sem birtist í opnum aðgangi á vegum íslenskra háskóla og Lbs-Hbs. Ætlunin er að rannsóknastofnanir geti einnig tengst safninu. Efnið er í opnum aðgangi í samræmi við kröfur inn- lendra og erlendra rannsóknasjóða og einnig 10. gr. laga um opinberan stuðning við vísindarannsóknir. Safnið er liður í efla opin aðgang, tryggja útbreiðslu rannsókna og styðja rannsóknastarf.

Málþing um opin vísindi

Þann 15. sept. var haldið málþing um opin vísindi í fyrirlestrasal, en að því stóðu Háskóli Íslands og Lbs- Hbs (sjá nánar á s. 8).

EUA KÖNNUN

Að beiðni Háskóla Íslands, tók safnið þátt í könnun á vegum vegum European University Association (EUA) varðandi kaup á gagnapökkum (big deals) og samlög (consortia). Tilgangurinn er að gera yfirlit um samninga við útgefendur í Evrópu til að sjá út tækifæri til að bæta stöðu háskóla í samningum við stór útgáfufyrirtæki. EUA hefur nýlega gefið út skýrsluna *EUA Roadmap on Open Access to Research Publications*. Könnunin er ein af þeim aðgerðum sem lagðar eru til í skýrslunni.



Nemendur í upplýsingafræði í kaffistofu.

INNLENT SAMSTARF

STJÓRNENDUR HÁSKÓLABÓKASAFNA

Á árinu héldu stjórnendur háskólabókasafna tvo fundi. Fyrri fundurinn var 15. mars í Háskólanum á Akureyri. Meðal mála sem rædd voru, má nefna: Opin vísindi, Skemmuna og rannsóknagagnasafn (CRIS), OpenAire Evrópuverkefnið, Gegnir, samninga við Fjölís, viðmið um æðri menntun og prófgráður og tölfræði um starfsemi háskólabókasafna. Síðari fundurinn var haldinn í bókasafni Menntavísindasviðs HÍ og þar var m.a. rætt um Opin vísindi, kynningar á rannsóknagagnasöfnum (CRIS), Fjölís-samninginn 2016-2018, nýtt bókasafnskerfi, rafræn innkaup háskólabókasafna og efni í Landsaðgangi, þjónustu við doktorsnema og Creative Knowledge ráðstefnuna sem verður á Íslandi 2016. Ákveðið var að breyta heiti fundanna í stjórnendafundir háskólabókasafna.

LANDSKERFI BÓKASAFNA

Landskerfi bókasafna hf var stofnað 2001 og er hlutafélag í eigu ríkisins og sveitarfélaga. Hluthafar eru um 60. Félagið rekur bókasafnskerfið Gegni,

menningargagnasafnið Sarp og leitarvélina Leitir. Landsbókavörður fer með hlut ríkisins í stjórn fyrirtækisins. Stjórn Landskerfis var óbreytt á árinu, Árni Sigurjónsson formaður, Ingibjörg Steinunn Sverrisdóttir, Karl Guðmundsson og Pálína Magnúsdóttir. Framkvæmdastjóri er Sveinbjörg Sveinsdóttir, en aðrir starfsmenn eru sex. Fyrirtækið stendur mjög vel og hefur verið mikil lyftistöng fyrir starfsemi bóka- og minjasafna í landinu.

Í lok árs voru um 1.19 millj. titla skráðir í Gegni og fjöldi eintaka var 5.9 milljónir. Útlán á árinu voru um 3 milljónir og lánþegar rúmlega 175 þúsund í árslok. Heildarfjöldi færsla í Leitir eru um 2.6 milljónir og koma þær m.a. frá Gegni, Sarpi, Skemmuni, Hirslunni, Ljósmyndasöfnum Reykjavíkur og Akraness. Starfsmenn safnsins taka mikinn þátt í þróun og uppfærslum kerfanna og sjá um og taka þátt í kennslu á námskeiðum á vegum Landskerfis. Meðal verkefna á árinu var skoðun á bókasafnskerfum á markaði en stjórn félagsins lítur svo á að kerfisskipti á næstu árum séu nauðsynleg.

Skráningarráð og efnisorðaráð

Fulltrúi safnsins í skráningarráði var Helga Kristín Gunnarsdóttir og Hallfríður Hr. Kristjánsdóttir

gæðastjóri Gegnis sat fundi. Aðrir í ráðinu voru Ás-
laug Þorfinnsdóttir, Rósa S. Jónsdóttir, formaður og
Þóra Sigurbjörnsdóttir, auk Sigrúnar Hauksdóttur
frá Landskerfi.

Í efnisorðaráði sátu Ragna Steinarsdóttir formaður,
af hálfu safnsins, Guðný Ragnarsdóttir og Þórdís T.
Þórarinsdóttir. Safnið sér um alla efnisorðavinnu í
Gegni.

HASK - Handbók skrásetjara Gegnis

Handbók skrásetjara Gegnis, sem starfsfólk Lbs-Hbs
sér um, var í uppfærslu allt árið. Helstu breytingar
tengjast innleiðingu RDA skráningarreglnanna og
var framsetningu efnis allvíða breytt, texti sam-
ræmdur og aukið við dæmum. Umferð um vefinn
hask.landsbokasafn.is er talin eins og á öðrum vef-
jum safnsins og jókst hún á árinu.

Primo Central Index (PCI) og bx ábendinga- þjónustar

Meginhluti þess rafræna efnis sem Lbs-Hbs og fleiri
aðilar kaupa aðgang að, er aðgengilegt í Gegni og
Leitum í gegnum PCI. Þó standa enn nokkur gagna-
söfn út af og m.a. var ekki aðgangur að efni EBSCO í
gegnum PCI. Ábendingaþjónustan bx hjálpar not-
endum að finna skylt efni í PCI.

SFX krækjuckerfið

SFX er tengla- eða krækjuckerfi sem tengir saman
bókfræðiupplýsingar og efni í rafrænum aðgangi, í
gegnum Primo Central Index. Upplýsingar um á-
skriftir í Landsaðgangi eru í kerfinu auk upplýsinga
um séráskriftir háskóla. Engar breytingar urðu 2016.

The European Library (TEL) og Europeana

CENL (Conference of European National Librarians),
Lbs-Hbs og Landskerfi bókasafna voru aðilar að sam-
starfssamningi (Partnership Agreement) vegna birt-
ingar lýsigagna úr Gegni undir leyfisskilmálum
Creative Commons Zero (CC 1.0) í vefgáttunum TEL
og Europeana. Samningurinn rann út í lok árs og TEL
var lagt niður. Europeana er leitargátt fyrir stafrænt
efni í söfnum í Evrópu, en birtir ekki bókfræðifærslur
þannig að Landskerfi bókasafna varð ekki aðili að
nýjum samningi milli Europeana og Lbs-Hbs.

Nýtt vefviðmót fyrir gegnir.is

Unnið var að breytingum á vefnum *gegnir.is* á árinu
enda var hann orðinn úreltur, og var hann gerður að
sérstökum flípa á *leitir.is*.

Nýr vefur / þjónustuvefur fyrir Landskerfi

Nýr vefur fyrir Landskerfi bókasafna var opnaður í
byrjun árs. Hann er bæði upplýsingavefur og lokaður
þjónustuvefur fyrir starfsfólk bóka- og minjasafna,

með fyrirspurnum, leiðbeiningum, verkbeiðnakerfi,
tölfræði og skráningarkerfi fyrir námskeið.

Tölfræði í Gegni

Áfram var unnið að því að þróa tölfræði um notkun
á Gegni og boðið er upp á mánaðarlega tölfræði,
árslokátölfræði, topplánalista, auk talna úr bók-
fræðigrunni Gegnis til ársloka 2016, sem sýna
heildarskráningar í Gegni. Stefnt er að því að nýta
tölfræðina meira í ársskýrslu Lbs-Hbs.

Innleiðing RDA

Starfsmenn Landskerfis bókasafna tóku virkan þátt í
innleiðingu RDA skráningarreglnanna og áttu sæti í
mörgum innleiðingarteymum. Lokahóf vegna inn-
leiðingarinnar var haldið í húsnæði Landskerfis.

Útlán rafbóka

Áfram var unnið að útlánum rafbóka. Upp úr sam-
starfi við Bibliotekssentralen í Ósló slitnaði og teknar
voru upp samningaviðræður við bandaríska fyrir-
tækið Overdrive sem er rafbókaveita sem þjónustar
bókasöfn um allan heim. Landskerfi bókasafna h.f.
og Borgarbókasafnið undirrituðu samning við Over-
drive um innkaup og útlán rafbóka. Samningurinn
tekur til þeirra almenningsbókasafna sem eiga aðild
að Landskerfi. Í kjölfar samningsins geta bókasöfn
keypt rafbækur og gert aðgengilegar notendum
sínnum. Flestar bækurnar eru á ensku en ráðgert er
að einnig verði hægt að nálgast íslenskt efni í
gegnum veituna, ef samningar nást við útgefendur.
Borgarbókasafn verður fyrsta safnið til að hefja raf-
bókaútlán en ráðgert er að þau hefjist í janúar 2017.
Verkefnið hefur fengið heitið *Rafbókasafnið*. Lands-
kerfið er ábyrgt fyrir kerfislegum þáttum þess, en
Borgarbókasafnið hefur umsýslu með innkaupum
og almennri notendaþjónustu.

Rekstrarfélag Sarps

Þjónustusamningur Landskerfis bókasafna og
Rekstrarfélags Sarps gildir til 1. sept. 2019. Lands-
kerfið sér um daglegan rekstur félagsins og fagstjóri
Sarps hefur aðstöðu í húsakynnum þess. Þróaðar
voru viðbætur við skráningarkerfi og vefviðmót
Sarps auk þess sem efni úr Sarpi var gert aðgengilegt
í Leitir 2014. Í Sarpi eru upplýsingar um listaverk,
muni, myndir, fornleifar, hús, þjóðhætti og örnefna-
lýsingar ásamt öðru efni. Í Rekstrarfélagi Sarps eru
50 opinber söfn og stofnanir. Félagið á og rekur
Sarp, en í því eru upplýsingar um 1.2 millj. gripa.

ALEFLI

Alefli er samstarfsvettvangur bókasafna sem eru
aðilar að Gegni og njóta þjónustu Landskerfis, en
þau eru um 300. Starfsemin byggist á skiptingu í

safnategundir. Þær velja í fulltrúaráð, sem síðan kýs stjórn. Helga Kristín Gunnarsdóttir sat í ráðinu fyrir hönd safnsins, og Anna María Sverrisdóttir til vara. Vefurinn *alefli.is* er nú hýstur hjá Lbs-Hbs.

Notendaráðstefna Aleflis

Notendaráðstefna Aleflis 2016 var haldin í Þjóðar-bókhöðunni 20. maí. Þóra Gylfadóttir fjallaði um nýjan vef Landskerfis bókasafna, og kynnti sérstaklega þjónustuvefinn, Kristín Björgvinsdóttir sagði frá innleiðingu Gagnis á bókasafni Fjölbrautaskólans við Ármúla, Margrét Björnsdóttir sagði frá breytingum á Skólasafnamiðstöð Reykjavíkur og Ingibjörg Steinunn Sverrisdóttir fjallaði um *opinvisindi.is* og væntanlegt CRIS-kerfi fyrir Ísland.

SAMLAG UM ÁSKRIFT AÐ VEF-DEWEY

Lbs-Hbs heldur utan um samlagsáskrift á landsvísu að Web-Dewey, sem er vefútgáfa Dewey flokkunar-kerfisins og úthlutar aðgangsorðum. Fimmtán söfn eru í samlaginu. Áskrift að Vef-Dewey stuðlar að samræmi í flokkun og stöðugu aðgengi að nýjustu uppfærslu kerfisins, þannig að áskriftin er gæðamál og hefur jákvæð áhrif á samræmingu og þróun starfshátta bókasafna hér á landi. Lbs-Hbs er aðili að Evrópusamtökum Dewey-notenda EDUG (European Dewey User Group).

UPPLÝSING – FÉLAG BÓKASAFNS- OG UPPLÝSINGAFRÆÐA

Starfsfólk safnsins gegnir að jafnaði einhverjum trúnaðarstöðum fyrir Upplýsingu. Árið 2016 var Kristjana Mjöll Jónsdóttir Hjörvar kosin formaður og Magný Rós Sigurðardóttir gjaldkeri.

Bókasafnið

40. árgangur tímaritsins *Bókasafnið* kom út í júní. Ritstjóri er Sveinn Ólafsson og Erlendur Már Antonsson á sæti í ritstjórn. Nokkrir starfsmenn safnsins eiga greinar í blaðinu, sjá nánar á bls. 10.

Bókasafnsdagurinn

Bókasafnsdagurinn var haldinn hátíðlegur 8. sept. undir yfirskriftinni *Lestur er bestur – út fyrir endimörk alheimsins*. Dagurinn hófst með morgunkorni Upplýsingar í húsnæði Veðurstofu Íslands, þar sem veðurstofustjóri lýsti söfnun og varðveislu upplýsinga í stofnuninni og Ævar vísindamaður sagði frá upplifun sinni af bókasöfnum sem barn. Þá var farið í Undirheima, sem er bóka- og tækjasafn Veðurstofunnar. Eitt meginþema dagsins var notkun samfélagsmiðla á bókasöfnum. Í Bókhöðunni var starfsfólk í framlínunni í flottum bolum merktum deginum og boðið var upp á gjafahlaðborðið víðfræga. Þá var sýning á bíómyndinni *StarWars: A New Hope* og

Sævar Helgi frá Stjörnuskoðunarfélaginu fjallaði um himingeiminn á skemmtilegan máta. Nokkrir starfsmenn lásu ljóð og fræðslumyndir um safnið og Þjóðar-bókhöðu voru sýndar. Tengiliður var Ingibjörg Bergmundsdóttir.

Landsfundur Upplýsingar

Níundi Landsfundur Upplýsingar var haldinn 29.-30. sept. í Hljómahöllinni í Keflavík undir yfirskriftinni *Ný hugsun*. Að undirbúningi stóð starfsfólk bókasafna á Suðurnesjum og hátt í tvö hundruð manns sóttu fundinn. Tveir erlendir gestir fluttu erindi, þeir Knud Schulz útibússtjóri aðalbókasafns Árósa í Danmörku sem nefnist Dokk1 og Erik Boekestjeijn frá hollenska fyrirtækinu DokLab. Helstu þemu á fundinum voru: Landslag bókasafna, Læsi og lestrarvenjur, Bókasöfn sem samfélagsmiðja og Ný tækifæri. Hallfríður Kristjánsdóttir sagði frá innleiðingu RDA skráningar-reglnanna undir liðnum Hraðfréttir bókasafna.

NÁMSBRAUT Í UPPLÝSINGAFRÆÐI

Nám í bókasafns- og upplýsingafræði er nú eingöngu á meistarastigi og námsbrautin nefnist Upplýsingafræði. Ragna Steinarsdóttir og Hallfríður Kristjánsdóttir kenndu skráningu upplýsinga og lýsigögn, Ragna kenndi skipulagningu þekkingar eða flokkun og ýmsir starfsmenn komu að kennslunni, m.a. Áslaug Agnarsdóttir, Birgir Björnsson og Erlendur Már Antonsson.

BÓKASAFNARÁÐ

Bókasafnaráði var komið á fót með bókasafnalögum nr. 150/2012, en skipað var í ráðið 2013. Ráðið er skipað til fjögurra ára og skal vinna að stefnumörkun, setja reglur um söfnun og vinnslu tölfraðilegra upplýsinga um bókasöfn á Íslandi, setja bókasafnasjóði úthlutunarreglur, veita umsagnir um styrkumsóknir í bókasafnasjóð. Í fjárlögum 2016 var ekki gert ráð fyrir framlagi til sjóðsins. Formaður ráðsins, Páll Valsson, sagði af sér árið 2015, en aðrir fulltrúar eru Hrafn A. Harðarson, Siggerður Ólöf Sigurðardóttir, Sigrún Blöndal og Viggó Gíslason. Landsbókavörður og forstöðumaður Hljóðbókasafns sitja einnig fundi ráðsins. Ráðið hittist ekki.

LANDSNEFND UM MINNI HEIMSINS

Landsnefnd um Minni heimsins hefur það hlutverk að kynna verkefnið um Minni heimsins á Íslandi og velja mikilvæg gögn á sérstaka landsskrá og senda umsóknir um skráningu á heimsskrá Minni heimsins hjá UNESCO. Formaður nefndarinnar er Guðrún Nordal forstöðumaður Stofnunar Árna Magnússonar og aðrir í nefndinni eru Eiríkur Guðmundsson Þjóðskjalavörður, Ingibjörg Steinunn Sverrisdóttir

landsbókavörður og Bjarki Sveinbjörnsson forstöðumaður Tónlistarsafns Íslands.

Síðla árs 2015 var auglýst eftir fyrstu tilnefningum á Landsskrá Íslands. Lbs-Hbs sendi inn tvær tilnefningar, Passíusálma Hallgríms Péturssonar – eiginhandarrit JS 337 4to og Límmiða: Kvennafrí 24. okt. 1975. Alls bárust sjö tilnefningar en valdar voru fjórar heimildir á landsskrána. Það eru *Konungsbók Eddukvæða, Íslensk túnakort 1916-1929, Kvikfjártalið 1703* og eiginhandarrit Hallgríms Péturssonar að *Passíusálmunum*. Fyrir á skránni voru *Manntalið 1703* og *Handritasafn Árna Magnússonar*.

Af þessu tilefni var sett upp lítil sýning í Íslandssafni með viðurkenningarskjalinu ásamt eftirgerð af handritinu og nokkrum uppskriftum sálmanna. Benedikt Jónsson frá Þjóðskjalasafni Íslands birti grein tímaritinu *Nordisk arkivnyt* nr. 2 2016 um tilnefningar á landskrá Íslands um Minni heimsins. Í greininni er stutt umfjöllun um það efni sem samþykkt var í landsskrána.

SJÓNARHORN Í SAFNAHÚSINU

Sýningin *Sjónarhorn* var opnuð í apríl 2015 í Safnahúsinu við Hverfisgötu. Sýningarstjóri var Markús Þór Andrésson, en með honum störfuðu verkefnisstjórn og sýningarstjórn með fulltrúum frá þeim menningarstofnunum sem tóku þátt í verkefninu. Margrét Hallgrímsdóttir þjóðminjavörður er formaður verkefnisstjórnar og aðrir í nefndinni voru Guðrún Nordal frá Stofnun Árna Magnússonar, Halldór Björn Runólfsson frá Listasafni Íslands, Hilmar J. Malmquist frá Náttúrminjasafni Íslands, Ingibjörg Steinunn Sverrisdóttir landsbókavörður og Eiríkur G. Guðmundsson þjóðskjalavörður. Fulltrúi safnsins í sýningarstjórn var Ólafur J. Engilbertsson. Sýningin fékk góðar viðtökur en rekstur hússins er þungur. *Sjónarhorn* var tilnefnd til Safnaverðlaunanna 2016. Verkefnisstjórn og sýningarstjórn hafa starfað áfram, en gert er ráð fyrir að hvert safn verði með sýningu á kjörgrip og sérsýningu fram til 2020. Sér-sýning frá Náttúrminjasafni var opnuð 16. júní. Hún er samstarfsverkefni NMSÍ og Ólafar Nordal myndlistarkonu, í samvinnu við Lbs-Hbs. Framlag safnsins til þeirrar sýningar er handrit með upp

drætti af Geirfuglaskeri, sem eignaður er Guðna Sigurðssyni sýslumanni og er talin vera frá því um 1770. Á uppdrættinum eru sýndar veiðar á geirfugli og svartfuglum.

HANDBÓK UM VARÐVEISLU SAFNKOSTS

Lbs-Hbs tekur þátt í þýðingu og staðfæringu *Handbókar um varðveislu safnkosts* ásamt Þjóðminjasafni og Þjóðskjalasafni. Bókin er gefin út rafrænt á vef Þjóðminjasafnsins. Smám saman er nýjum köflum bætt við, en handbókin er ætluð öllum sem starfa við varðveislu menningararfsins. Rannver H. Hannesson forvörður hefur tekið þátt í samstarfinu af hálfu Lbs-Hbs en ritstjóri er Nathalie Jacqueminet fagstjóri forvörslu í Þjóðminjasafni Íslands.

LEIKMINJASAFN ÍSLANDS

Þann 5. okt. 2015 var gerður samstarfssamningur við Leikminjasafn Íslands um skráningu, miðlun og varðveislu bóka, leikhandrita, leikskráa og skjala í eigu Leikminjasafns Íslands. Í byrjun árs var Edda Bryndís Ármannsdóttir bókasafnsfræðingur ráðin tímabundið til að skrá leikhandrit og fleira efni frá Leikminjasafni. Hún vann að verkefninu ásamt fleira starfsfólki fram á haust. Tvær afhendingar frá Leikminjasafni bárust í handritasafn.

ALÞJÓÐLEGI SUMARSKÓLINN Í HANDRITA-FRÆÐUM

13. alþjóðlegi sumarskólinn var settur 5. ágúst og lauk 12. ágúst. Að skólanum standa Árnastofnanir í Kaupmannahöfn og Reykjavík, auk Lbs-Hbs. Nemendur voru um 60 og komu víða að. Þeim er skipt í þrjá hópa svo allir fái fræðslu við hæfi. Þeir sitja fyrirlestra sérfræðinga um hvaðeina sem viðvíkur handritum en fá einnig að spreya sig í vinnustofum þar sem þeir læra að lesa og greina handrit. S.k. „master class“, hafði aðsetur í Þjóðarbókhöfðunni og unnu nemendur með handrit sem varðveitt eru í handritasafni. Lokakynning fór fram í fyrirlestrarsal síðasta daginn. Þann 11. ágúst fékk annar hópur, „advanced class“, kynningu á sögu og starfsemi handritasafns og skoðaði handrit.



Gestir framtíðarinnar busla í síkinu.

ERLENT SAMSTARF

Safnið tekur þátt í margskonar erlendu samstarfi og verkefnum. Mikið af því breytist lítið á milli ára, en helstu fréttir eru:

NORON

Norrænir lands- og ríkisbókaverðir, auk yfirmanns Stadsbiblioteket í Árósum, hittast reglulega og hafa með sér óformlegt samráð. Enginn formlegur fundur var þó haldinn á árinu, en samstarfið fór fram í tölvupósti og í gegnum CENL.

CENL

Árlegur fundur CENL (Conference of European National Librarians) var haldinn í Vín í Austurríki dagana 29.-31. maí. Formaður er Roly Keating frá British Library og starf samtakanna er hýst þar. Unnið er eftir stefnuskjali (strategic plan) fyrir árin 2015-2018. Stefnt var að því að TEL (The European Library) yrði lagt niður í lok árs 2016. Á fundinum í Vín voru kynntar niðurstöður greiningarvinnu varðandi TEL, en allar aðstæður hafa breyst frá því verkefnið var sett á fót. Vefgáttin Europeana mun taka yfir hluta af verkefnum TEL, t.d. birtingu lýsigagna fyrir stafrænt efni frá þjóðbókasöfnunum í Europeana og veita aðgang að stafrænu efni safna sem taka þátt í verkefninu.

CENL mun leggja aukna áherslu á þjálfun starfsfólks þjóðbókasafna og samstarf þeirra í framtíðinni. Þátttakendur fundarins skoðuðu einnig austuríska landsbókasafnið og bókasafn Melk klausturins í Wachau dalnum.

EVROPUVERKEFNI

Safnið tók þátt í nokkrum verkefnum sem rekin eru á vegum eða í tengslum við CENL, eða falla undir COST áætlun Evrópusambandsins (European Cooperation in Science and Technology).

Evrópubókasafnið - TEL

Safnið er fullgildur aðili að Evrópubókasafninu (The European Library - TEL) síðan 2007 en CENL rekur verkefnið. Evrópubókasafnið býður upp á samleit á vefnum theeuropeanlibrary.org í bókfræðigögnum frá 48 evrópskum þjóðbókasöfnum og nokkrum evrópskum rannsókn- og háskólabókasöfnum. TEL verður lagt niður í árslok, en skv. samningi við TEL voru lýsigögn íslensku þjóðbókaskrárinnar í Gegni gefin frjálts með notkunarskilmálum Creative Commons Zero (CC0) 2014 og gerðist Landskerfi bókasafna aðili að samningnum. Síðari hluta ársins var unnið að því að færa efni safnsins í TEL til Europeana.

Europeana

Europeana, er fjölmenningargátt á vefnum *europaena.eu*, og veitir aðgang að fjölbreyttu efni evrópskra bókasafna, skjalasafna og minjasafna í stafrænni endurgerð. Verkefnið var sett af stað 2007 að frumkvæði framkvæmdastjórnar Evrópusambandsins. Frumgerðin 2008 innihélt um 2 millj. stafrænna eininga sem allar voru í almenningseigu (public domain). Gáttin var svo opnuð 2009 og hluti hennar hefur verið þýddur á 29 tungumál, þ.á.m. á íslensku, en þýðingin var unnin í Lbs-Hbs. Nú eru um 50 milljón einingar frá stofnunum víðsvegar úr Evrópu aðgengilegar í gáttinni.

Rekstri Europeana er stýrt af Europeana Foundation. Um 1500 stofnanir eiga efnið og er Europeana Network n.k. notendafélag eða samstarfsvettvangur þeirra, auk þess að eiga fulltrúa í stjórn Europeana Foundation. Lbs-Hbs er aðili að netinu. Europeana hefur opnað lýsigögn fyrir meira en 20 milljónir stafrænna eininga úr menningargeiranum til frjálsra afnota. Lýsigögnin eru aðallega aðgengileg undir Creative Commons Zero (CC0) leyfinu, en þá má nota þau í hvaða tilgangi sem er og án nokkurra hindrana.

Safnið undirritaði í nóv. samning við Europeana (Europeana Data Exchange Agreement) um að gera stafræn gögn safnsins aðgengileg. Áður fóru gögnin í gegnum TEL, sem var lagt niður í lok ársins. Efni safnsins var fært frá TEL til Europeana og unnið var að endurbótum á framsetningu lýsigagna skv. reglum Europeana (Europeana Data Model and Metadata Specifications). Um er að ræða lýsigögn úr *timarit.is*, *bækur.is*, *islandskort.is*, *handrit.is* og eitthvað efni úr Hljóðsafni. Tengiliður við Europeana er Kristinn Sigurðsson. Í Europeana er einnig efni frá Minjastofnun og Náttúrufræðistofnun Íslands.

Republic of Letters 1500-1800 COST

Safnið hefur tekið þátt í samstarfsnetinu *Republic of Letters 1500-1800* frá árinu 2014, en það er innan COST áætlunar Evrópusambandsins. Íslenskur samstarfsaðili er Hugvísindasvið HÍ en Rannís tilnefnir fulltrúa í stjórn verkefnisins. Markmiðið er að safna og greina upplýsingar um bréfaskipti vísinda- og fræðimanna í Evrópu á tímabilinu 1500-1800, koma á þverfaglegu samstarfi og koma afurðum þess á framfæri við almenning. Tæknilegt markmið er þróun staðals um skráningu, lýsingu og birtingu bréfa frá þessu tímabili. Tengiliður safnsins er Bragi Þ. Ólafsson og Már Jónsson er tengiliður HÍ. Verkefninu lýkur 2018.

IFLA ÞING Í COLUMBUS OHIO

82. IFLA-þingið var haldið í Columbus í Ohio í Bandaríkjunum dagana 13.-19. ágúst undir yfir-skriftinni *Connections, Collaborations, Community*. Í boði var fjöldi viðburða, fyrirlestra, funda, skoðunarferða,

auk opunarhátíðar og menningarkvölds sem var haldið í Miðstöð vísinda og tækni í Columbus, en það er bæði safn og rannsóknastöð. Fyrirtækið OCLC (Ohio Computer Library Center) sem er staðsett stutt frá Columbus bauð ráðstefnugestum í nokkrar skoðunarferðir og móttökur. Tveir starfsmenn safnsins sóttu þingið, Ingibjörg Steinunn Sverrisdóttir landsbókavörður og Kristjana Mjöll Jónsdóttir Hjörvar formaður Upplýsingar.

CDNL

Árlegur fundur landsbókavarda, CDNL (Conference of Directors of National Libraries) var haldinn í Columbus Museum of Modern Art í tengslum við við þing IFLA. Þar voru kynnt mörg verkefni frá heimamönnum, m.a. kynnti Library of Congress ýmsa þætti í starfsemi sinni varðandi stafrænt efni, World Digital Library og OCLC. Þá voru haldnar kynningar á stafrænum þjóðbókasöfnum Japans og Hollands.

IIPC

Lbs-Hbs er stofnfélagi í IIPC (International Internet Preservation Consortium) en samtökin hafa það markmið að skilgreina hvað þarf til að varðveita vefsíður einstakra landa þannig að vitrænt og menningarlegt innihald Netsins fari ekki forgörðum. Kristinn Sigurðsson situr í stjórn samtakanna af hálfu safnsins. Jafnframt tekur safnið þátt í starfi vinnuhóps um söfnun vefsíðna (Harvesting Working Group). Nú eru um 40 söfn aðilar að samtökunum. Aðalfundur og þing samtakanna (General Assembly) voru haldin á Hótel Sögu í Reykjavík í apríl 2016. Um 150 manns sóttu þennan viðburð víðsvegar að út heiminum. Þetta voru að mestu tölvufræðingar, forritarar, upplýsingafræðingar, frumkvöðlar og stjórnendur. Talsvert var tvítað á meðan á þessu stóð, bæði í tengslum við aðalfundinn og ráðstefnuna.

Landsbókavörður var með opunarávarp, en Hjálmar Gíslason hjá Qlik og Brewster Kahle hjá Internet Archive voru með inngangserindi, en auk þeirra ræddi alþjóðlegur hópur sérfræðinga um söfnun og varðveislu stafræns efnis og vefefnis. Helstu efnisflokkar voru: stefna og aðgerðir við vefsöfnun, gæðamál, söfnun landsléna, þarfir notenda, vefsöfn og rannsóknir í sagnfræði, framsetning og viðmót vefsafna og söfnun samfélagsmiðla. Margir ráðstefnugestir heimsóttu safnið meðan á ráðstefnunni stóð, en boðið var upp á daglegar kynningarheimsóknir. Þann 12. apríl var haldin móttaka fyrir gestina í Safnahúsinu við Hverfisgötu.

NNG (SVUC) SAMSTARFIÐ

Dagana 3. og 4. nóv. var haldinn s.k. SVUC fundur í Landskerfi bókasafn, en SVUC stendur fyrir Scandnavian Virtual Union Catalogue og var upphaflega

(frá 1999) norrænt verkefni stutt af Nordinfo. Hugmyndin var að steypa saman þjóðbókaskrá Norðurlandanna, til að auðvelda aðgengi, milli-safnalán o.fl. Ekki hefur orðið af einni samskrá, en löndin tóku þátt í TEL verkefninu um evrópska samskrá. Starf innan SVUC hefur breyst, það er orðið samstarfsvettvangur um kerfislegar umbætur, Eistland tekur nú þátt og nafninu var breytt í Nordic Network Group (NNG). Á fundinum var fjallað um þróun bókasafnskerfa, lýsigagnastjórnun í þjóðbókaskrá og varðveislusöfnum, samninga og útlán rafbóka, tengd opin gögn og þjónustu við notendur. Þátttakendur heimsóttu Þjóðarbókhliðuna og ræddu við starfsfólk um nýtingu lýsigagna.

EDUG

Ársfundur og árleg ráðstefna EDUG – Evrópusamtaka Dewey-notenda (European Dewey User Group) var haldinn í Göttingen í Þýskalandi 2016. Samtökin gæta hagsmuna evrópskra safna gagnvart Dewey kerfinu og vinna að þýðingum á því. Lbs-Hbs gerðist aðili að samtökunum 2014 en þá var ráðstefna haldin í safninu. Tengiliður er Rósfríður Sigvaldadóttir.

ENUMERATE

Safnið tekur óformlega þátt í Enumerate verkefninu sem er hluti af CIP rammaáætlun framkvæmdastjórnar Evrópusambandsins. Verkefnið hófst 2011, en safnað er saman stöðluðum upplýsingum um stafræna endurgerð og stafrænan safnkost evrópskra menningarstofnana til að fylgjast með þróuninni og og hvar þurfi að grípa inn í. Þrjár kannanir hafa verið gerðar, en send voru gögn frá Íslandi í 2. og 3. könnun. Fyrsta íslenska könnunin var send út í lok árs 2013 og unnið var úr niðurstöðum á árinu 2014. Skýrslan *Stafræn menning : niðurstöður Enumerate-könnunarinnar á stafrænu efni menningarstofnana 2014* var síðan gefin út í mars. Önnur íslenska könnunin var gerð 2015, en litlar breytingar voru á niðurstöðum. Tengiliður var Hrafn H. Malmquist.

EURIG

Safnið gerðist þátttakandi í EURIG (European RDA Interest Group) á árinu. Fundur var haldinn 23.-25. maí í Riga í Lettlandi og sótti Ragna Steinarsdóttir hann. Eurig var stofnað 2011 og fjallar um innleiðingu RDA reglnanna í Evrópu og þróun þeirra. Tengiliður er Ragna Steinarsdóttir.



Gluggað í ljóð Snorra Hjartarsonar.

SAMNINGAR

04.01.2016	Samningur við Lögmannafélag Íslands um stafræna endurgerð <i>Lögmannablaðsins</i> .
13.01.2016	Samningur við Hið íslenska fornleifafélag um stafræna endurgerð <i>Árbókar Hins íslenska fornleifafélags</i> .
15.01.2016	Samningur við Stofnun Árna Magnússonar í íslenskum fræðum um stafræna endurgerð <i>Mál-fregna</i> .
21.01.2016	Samningur við Ungmennasamband Austur-Húnavetninga um stafræna endurgerð <i>Húnavöku</i> .
23.01.2016	Samningur um kaup á netbirtingarrétti af heildarútgáfum Íslendingasagna á dönsku, norsku og sænsku – samningur milli mennta- og menningarmálaráðuneytis, Lbs-Hbs og Sögu forlags.
15.02.2016	Samningur við Stofnun Árna Magnússonar í íslenskum fræðum um stafræna endurgerð <i>Griplu</i> .
25.02.2016	Samningur við Borgarblöð um stafræna endurgerð á <i>Breiðholtsblaðsins</i> , <i>Kópavogsblaðsins</i> , <i>Nesfrétta</i> og <i>Vesturbæjarblaðsins</i> .
01.03.2016	Húsaleigusamningur við Ríkiseignir vegna varaeintakasafns í Reykholti.
15.03.2016	Samningur við Kaupfélag Skagfirðinga um stafræna endurgerð <i>Glóðafeykis</i> .
20.04.2016	TEL Partnership Agreement regarding partnership in The European Library -framlenging út árið.
15.05.2016	Samningur við Upplýsingu – félag bókasafns- og upplýsingafræða um stafræna endurgerð <i>Bókasafnsins</i> .
01.06.2016	Samningur við Ergo um diskastæður og tölvubúnað frá Hewlett Packard.
15.06.2016	Samningur við Kiwanisklúbbinn Heklu um stafræna endurgerð <i>Fréttabréfs Kiwanisklúbbsins Heklu</i> .
21.06.2016	Samningur við Uglu útgáfu ehf. um stafræna endurgerð <i>Þjóðmála : tímarits um þjóðmál og menningu</i> .
13.07.2016	Samningur við Mál og menningu bókmenntafélag um stafræna endurgerð <i>Tímarits Máls og menningar</i> .
15.07.2016	Samningur við Nýprent um stafræna endurgerð <i>Feykis</i> .
19.08.2016	Samningur við Kirkjumálasjóð um stafræna endurgerð tímaritisins <i>Gerðir kirkjuþings</i> .
26.08.2016	Samningur við Guðfræðistofnun Háskóla Íslands um stafræna endurgerð <i>Studia Theologica Islandica – Ritraðar Guðfræðistofnunar</i> .
15.09.2016	Samningur við Óskar Árna Óskarsson um stafræna endurgerð tímaritsins <i>Ský</i> .
17.10.2016	Samningur við Ormstungu ehf um stafræna endurgerð tímaritsins <i>Jón á Bægisá</i> .
01.11.2016	Þjónustusamningur við Öryggismiðstöðina vegna sjálfsafgreiðsluvéla og öryggishliða.
02.11.2016	Samningur við Europeana Foundation um að gera stafræn gögn safnsins aðgengileg í europeana.eu (Europeana Data Exchange Agreement).
03.11.2016	Samningur við Dell / Advania um tölvur, skjái og annan tölvubúnað fyrir starfsfólk.
12.12.2016	Samningur við Hagstofu Íslands um stafræna endurgerð <i>Hagskýrslna Íslands I og II flokks, Atvinnuvegaskýrslna, Úr Þjóðarþúskapnum, Landshagsskýrslna, Stjórnartíðinda B-deildar og Stjórnartíðinda C-deildar</i> .

Gagnagrunnar á háskólaneti:

08.11.2016	Samningur við American Physical Society vegna tímarita og PROLA.
30.11.2016	Samningur við Association for Computing Machinery vegna 2017 ACM Digital Library.
22.12.2016	Samningur við Institute of Electrical and Electronic Engineers inc. vegna IEEE Online.

Kostaður landsaðgangur:

18.01.2016	Samningur um kostaðann landsaðgang að verkfræðisöfnum.
23.12.2016	Samningur við Elsevier um kostaðann landsaðgang að Scopus 2017-2021 (10 stofnanir).

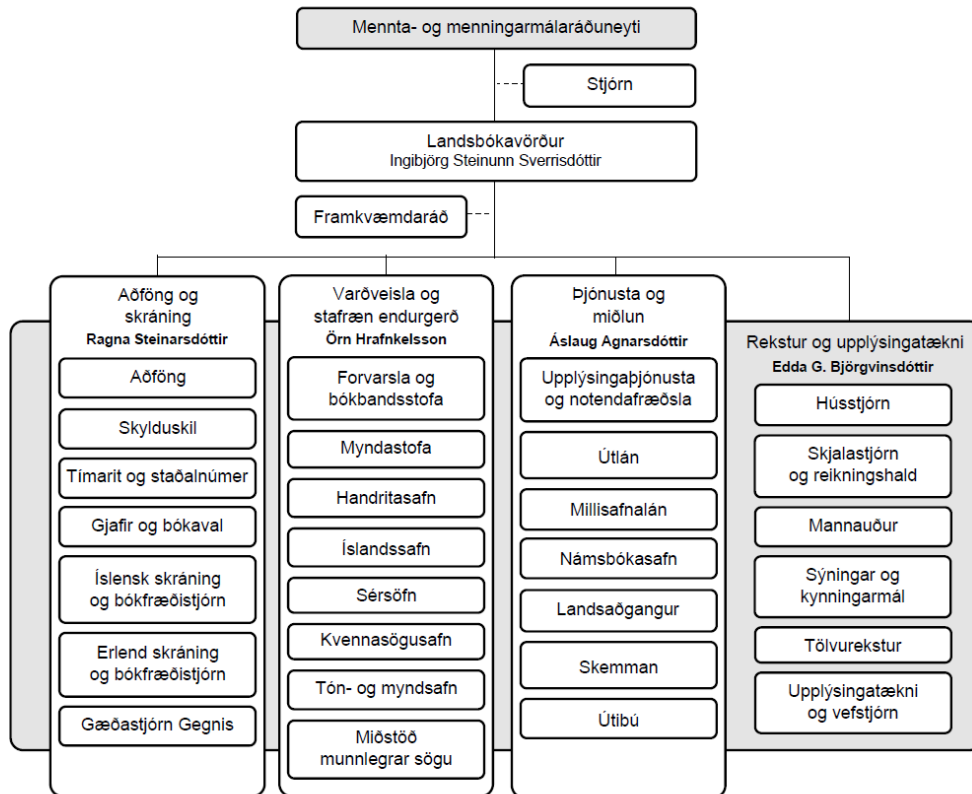
Landsaðgangur:

Samningur við Wiley vegna 2016-2018.

Samningur við Springer vegna 2016-2018.

Þá voru samningar við EBSCO, ProQuest, Sage og Morgunblaðið framlengdir um ár.

SKIPURIT



Skipurit 1. maí 2015.



Kristinn Sigurðsson heldur fyrirlestur á ráðstefnu IIPC í apríl 2016.

REKSTUR OG UPPLÝSINGATÆKNI

Sviðið ber ábyrgð á allri innri þjónustu safnsins, þ.e. fjármálum, starfsmannamálum, almennu skrifstofuhaldi, upplýsingatækni, vefumsjón, rekstri húss og lóðar, sýningar- og kynningarmálum, auk samninga um rekstur mötuneytis og veitingastofu. Sviðsstjóri rekstrarsviðs er jafnframt fjármálastjóri safnsins. Í árslok störfuðu 14 á sviðinu en ársverk voru 13.25. Sviðsstjóri er Edda Guðrún Björgvinsdóttir.

HÚSSTJÓRN

Hlutverk hússtjórnar er að sjá um viðhald og rekstur þjóðarboðklöðunnar, hafa umsjón með kerfum og búnaði, annast samskipti við þjónustuverktaka, vöktun, símvörslu og ýmsa þjónustu við starfsfólk. Einnig umsjón með húsakosti og búnaði í Mjódd og Reykholti.

Framkvæmdir

Lokið var við sameiningu útlána- og upplýsingaborða í eitt þjónustuborð á 2.h., auk þess sem útbúin var aðstaða fyrir Ritver þar sem áður var upplýsingaborð. Sett var upp ný sjálfsafgreiðsluvél, nýr peningakassi og öryggishlið. Breytingar voru gerðar í vaktherbergi og eftirlitskjáir endurnýjaðir og þeim fjölgað. Bætt var við eftirlitsmyndavélum á nokkrum stöðum í húsinu. Stóra fundarherbergið á 2.h. var búið betri tækjum og tengingum og m.a. settur upp

Skype fjarfundabúnaður. Útbúið var fundarherbergi á 1.h. aðallega fyrir fundi starfsmanna. Smíðuð voru vinnuborð og skápur fyrir bókbönd. Múr og málningarþjónustan hélt áfram málun rauðu skjaldanna utan á húsinu og því lokið í júlí. Vinna var hafin við að skipta út tengibrettum í tölvuskápum. Gömlu tengibrettin eru úrelt og ekki hægt að fá tengla í þau lengur. Lokið var við sjö skápa á árinu, en þeir eru níu. Skipt var um perur í böllum og jaðarsvæðum á öllum hæðum. Skipt var um himnur, loka og ýmsa ventla í sprinkler-kerfi, en við skoðun kom í ljós að hætta væri á að kerfið virkaði ekki sem skyldi. Í lok árs var skrifstofu sviðsstjóra þjónustu og miðlunar á 2.h. skipt í tvær skrifstofur og ýmsar fleiri tilfærslur voru gerðar fyrir starfsfólk sviðsins.

Ýmislegt

Að venju var farið yfir öryggiskerfi hússins á fyrsta vinnudegi ársins. Skipt var um legur í útblásurum og

loft-ræsisamstæðum. Vinna við fínstillingu á loft-ræisikerfum vegna uppfærslu stýribúnaðar lauk á árinu, en vel hefur tekist til við uppfærsluna og er kerfið að koma vel út. Haldið var áfram að bólstra stóla og inniveggir voru málaðir eftir þörfum

Þrif

Þrifin eru með sama hætti og undanfarin ár. Teppi þrifin ítarlega á sumarmánuðum og veggskildir og rúðugler að utan var þrifið í júní.

Lóð

Garðlist sá um slátt og klippingu trjáa og runna eins og undanfarin ár. Sett var ný hjólagrind við starfsmannainngang. Gulu kantsteinarnir voru málaðir.

Geymslur í Mjódd

Farið var í átak í Mjóddinni, gólf var málað að hluta og aðstaða starfsmanna bætt.

Varaeintakasafn í Reykholti

Ríkiseignir tóku við umsjón og viðhaldi með húsnæði varaeintakasafns í Reykholti og gerður var leigusamningur í mars. Rekstrarfyrirkomulag er breytt frá því sem áður var, en Lbs-Hbs greiðir nú beint fyrir húsvörslu, vöktun öryggiskerfa, rafmagn og hita. Fyrirhugað er að setja nýtt þak á húsið sumarið 2017.

SKJALASTJÓRN OG REIKNINGSHALD

Ársreikningur safnsins fyrir árið 2016 liggur fyrir og eru helstu tölur úr honum birtar í árstölum safnsins og þar kemur einnig fram skipting rekstrargjalda (sjá bls. 52). Niðurstaðan er 3.7 millj. kr. halli, en gert var ráð fyrir 25 millj. kr. halla í rekstraráætlun vegna margra óvissuþátta. Afkoman er mun betri en reiknað var með og er helsta skýring þess er auka-fjárveiting og hagstætt gengi.

Skjalastjórn

Nú hafa 36 starfsmenn aðgang að GoPro.net skjalastjórnarkerfinu. Það er hýst hjá kerfisveitu Hugvits og er í útgáfu 2.9. Alls voru stofnuð 212 mál í GoPro árið 2016. Þá var einnig unnið að frágangi eldri skjala í geymslu og skráningu í File Maker gagnagrunna. Málaskráin var tilkynnt til Þjóðskjalasafns Íslands 2013, sem úrskurðaði að mynda skuli vörsluútgáfu fyrir tímabilið 2007-2011 og skila til þí árið 2014. Þróun skilalausna hefur tafist og því var enn óskað eftir fresti á skilum á árinu.

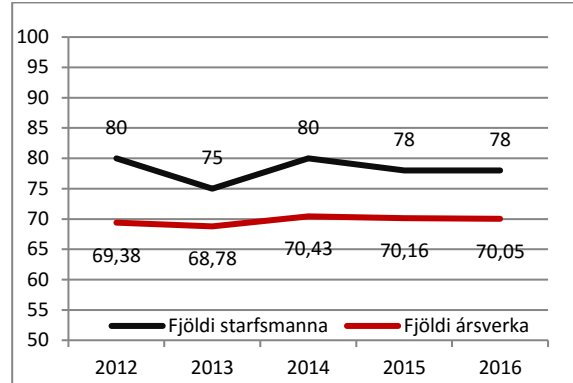
MANNAUÐUR

Hlutverk mannaúðs stjóra er að halda utan um öll málefni sem tengjast starfsfólki.

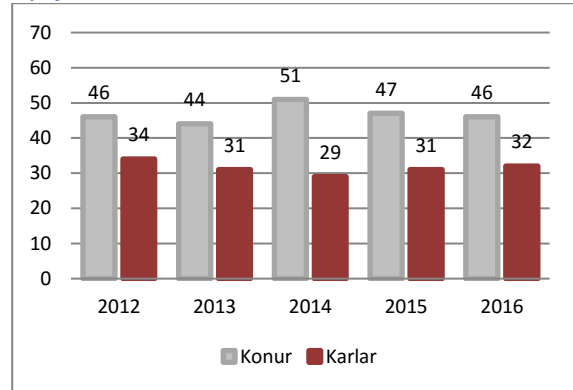
Ársverk og kynjahlutföll

Í árslok störfuðu 78 starfsmenn hjá safninu í 70,05 ársverkum. Kynjahlutfall var 60,3% konur og 39,7% karlar. Fjölmennasti aldurshópurinn er sá elsti, 61 árs og eldri, eða 28,2%.

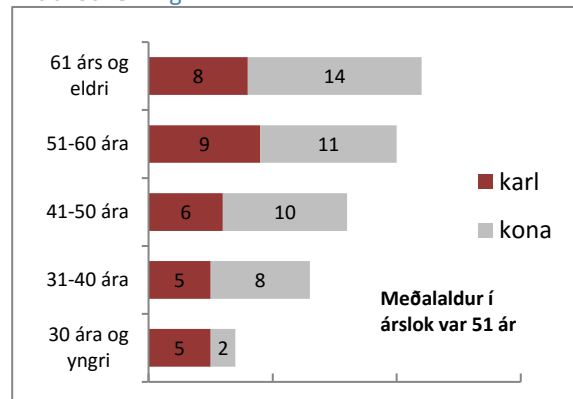
Ársverk



Kynjahlutfall



Aldursdreifing



Starfsmannavelta

Prettán starfsmenn hættu störfum á Landsbókasafni á árinu, þar af 3 vegna tímabundinna ráðninga. Tólf starfsmenn hófu störf á safninu á árinu 2016, þar af 4 námsmenn á tímabundnum samningum. Eiginleg starfsmannavelta árið 2016 var 5,1%. Átta störf voru auglýst laus til umsóknar, þar af eitt í tvígang.

Laust starf	Um-sóknir	Karlar	Konur
Mannauðsstjóri	38	8	30
Sérfræðingur á kvennasögusafni	71	7	64
Sérfræðingur á varðveislusviði	50	17	33
Sviðsstjóri þjónustu og miðlunar	5	1	4
Fagstjóri skráningar	4	0	4
Sérfræðingur í skylduskilum	15	5	10
Sérfræðingur í skráningu	14	3	11
Skjalastjóri	15	1	14
Mannauðsstjóri	32	8	24

Veikindafjarvistir

Veikindastundir í safninu aukast um 17,4% en skammtímafjarvistir hafa aukist mikið á milli ára.

Veikindafjarvistir	2014	2015	2016
Veikindastundir alls	6.524	5.901	6.927
Breyting frá fyrra ári	-28,20%	-9,50%	17,39%
Hlutfall vinnudaga	4,50%	4,00%	4,27%
Dagar pr. starfsmann	13	10,7	11,1
Fjöldi stm. veikur >20 dagar	14	14	11

Fræðsla og starfsþróun:

Starfsþróun	2014	2015	2016
Fjöldi námskeiða	9	8	3
Þátttakendur pr. námskeið	35	40	18
Meðalfj. þátttakenda / starfsmannafjöldi	44%	51%	23%

Einnig greiddi safnið fyrir þátttöku 12 starfsmanna á 12 málþingum, námskeiðum og ráðstefnum sem snúa sérstaklega að starfi þeirra, s.s. um öryggi starfsmanna og hliðrænna gagna, RDA og ríkisrekstur. Skráningarfólk sat þrjú vefnámskeið á vegum ALA og NISO er tengjast nýjum RDA skráningarreglum.

Sjálfbóðaliðar

Lina Faye Averkamp, forvörslunemi, vann við frágang og forvörslu á handritum um þriggja mánaða skeið undir umsjón forvarðar. Var það hluti af verkeflegu skyldunámi hennar við Hochschule für angewandte Wissenschaft und Kunst (HAWK), í Hildesheim í Þýskalandi. Á vegum Erasmus komu tveir nemar í starfsþjálfun, Nancy Fiedler og Isobel Weiss, sem unnu á varðveislusviði.

SÝNINGAR OG KYNNINGAR

Hlutverk einingarinnar er að sjá um sýningar, kynningar og útgáfumál safnsins, en margir starfsmenn leggja sýningum lið. Einingin hefur umsjón með kjörgríp mánaðarins á aðalvef safnsins.

Passíusálmarnir á landsskrá Íslands um Minni heimsins

Þann 8. mars var eiginhandarrit Hallgríms Péturssonar að Passíusálmunum samþykkt á landsskrá Íslands um Minni heimsins. Handritið er varðveitt í Lbs-Hbs og er hluti af handritasafni Jóns Sigurðssonar forseta (JS 337 4to). Af þessu tilefni var sett upp lítil sýning á 1.h. þar sem viðurkenningarskjalið var til sýnis ásamt eftirgerð af handritinu og nokkrum uppskriftum af Passíusálmunum.

Viðurkenning Hagþenkis

Viðurkenning Hagþenkis 2015 var veitt við hátíðlega athöfn í safninu 2. mars. Viðurkenninguna hlaut Páll Baldvin Baldvinsson fyrir ritið *Stríðsárin 1938–1945* í útgáfu JPV. Sett var upp örsýning um útgáfuna í safninu í samstarfi við Hagþenki og JPV.

Inn á græna skóga - ljóð Snorra Hjartarsonar

Þann 22. apríl var opnuð í safninu sýning á ljóðum Snorra Hjartarsonar skálds og borgarbókavardar. Á sýningunni var haldið á lofti ljóðaperlum Snorra og kvæðin mættu gestum á göngum safnsins og þeir gátu einnig látið fara vel um sig með spjaldtölvu á sýningarsvæðinu og hlýtt á ljóðin í upplestri Gunnars Þorsteinssonar. Við opnunina var fagnað 3. útgáfu Forlagsins á *Kvæðasafni* skáldsins. Páll Valsón bókmenntafræðingur flutti ávarp við opnunina og afhenti gögn úr fórum Snorra Hjartarsonar. Kór Neskirkju flutti „Hvild“, lag Huga Guðmundssonar við ljóð skáldsins, undir stjórn Steingrims Þórhalls-sonar og Guðrún Dalía Salómons dóttir píanóleikari og Hallveig Rúnarsdóttir sópran frumfluttu lag eftir Þorvald Gylfason við ljóð Snorra, „Vor“. Vigdís Finnbogadóttir, fyrrverandi forseti Íslands, flutti ávarp og opnaði sýninguna ásamt vef með ljóðum Snorra. Í október hélt Sveinn Yngvi Egilsson, prófessor í íslenskum bókmenntum við Háskóla Íslands, erindi um tengsl skáldskapar Snorra við enska skáldið John Keats. Sýningin stóð til 30. okt. Að henni stóðu ljóðvegir í samstarfi við safnið. Forlagið, Olís, Reykjavík Bókmenntaborg UNESCO, Rithöfundasamband Íslands, RÚV, Samfélagssjóður Landsbankans, Stofnun Vigdísar Finnbogadóttur og mennta- og menningarmálaráðuneytið veittu verkefninu stuðning.

Hið íslenska bókmenntafélag 200 ára

Þann 12. maí var opnuð sýning í tilefni af 200 ára afmæli Hins íslenska bókmenntafélags að viðstöddu fjölmenni. Þar var greint frá helstu áföngum í sögu félagsins og stillt fram mörgum merkustu útgáfum þess. Sýningin var unnin í samstarfi Bókmenntafélagsins og Lbs-Hbs. Ávörp fluttu Jón Sigurðsson forseti Hins íslenska bókmenntafélags, landsbókavörður og forseti Íslands Ólafur Ragnar Grímsson, sem jafnframt opnaði sýninguna. Boðið var upp á tónlistardagskrá við opnun. Þóra Einarsdóttir

sópran og Elísabet Waage hörpuleikari fluttu lag Atla Heimis Sveinssonar við ljóð Jónasar Hallgríms-sonar „Ástkæra, ylhýra málið“. Einnig fluttu þær lag Jóns Þórarinssonar við ljóð Halldórs Kiljans Laxness „Íslenskt vögguljóð á hörpu“. Sýningarhönnun var í höndum Ólafs Engilbertssonar og sýningartexti eftir Braga Þ. Ólafsson og Jökul Sævarsson. Sýningin var styrkt af ríkissjóði og bakhjörnum Bókmennta-félagsins, GAMMA og Landsvirkjun.

Handritasafn Landsbókasafns 170 ára

Handritasafn varð 170 ára, en stofndagur er talinn 5. júní 1846. Af því tilefni var opnuð sýning á 1.h. þann 17. maí, með sýnishornum úr safnkostinum en einnig voru á sýningunni öskjur, kassar, töskur og annar umbúnaður sem handritin og bréfasöfnin hafa komið í. Halldóra Kristinsdóttir og Sigríður Hjör- dís Jörundsdóttir sáu um gerð sýningarinnar og Ólafur J. Engilbertsson hannaði sýningarspjöld.

Tékkneskar þýðingar íslenskra bókmennta

Dagana 12.-15. maí var bókamessa í Prag þar sem áhersla var lögð á bókmenntir Norðurlanda. Meðal gesta voru Sjón og Yrsa Sigurðardóttir. Í tilefni þess var sett upp lítil sýning á tékkneskum þýðingum ís- lenskra bókmennta í Íslandssafni.

Franskar þýðingar íslenskra bókmennta

Èric Boury fæddist í Berry í Frakklandi 1967. Hann hefur þýtt fjölmargar íslenskar bækur á frönsku frá árinu 2001. Sett var upp lítil sýning á þýðingum Bourys á íslenskum bókum í Íslandssafni í nóv.

Símaskráin 1905-2016

Í júní var sett upp örsýning í safninu um útgáfusögu símaskrárinnar. Fyrsta símaskráin var gefin út 1905 af Talsímahlutafélagi Reykjavíkur og voru númerin þá 145. Í janúar 1906 kom svo út viðbót og þá voru númerin orðin 173. Á seinni árum hefur notkun símaskrárinnar minnkað og notendur styðjast að mestu leyti við *ja.is* ef þeir þurfa að fletta upp númerum. Síðasta sumar var símaskráin gefin út í síðasta sinn, í viðhafnarútgáfu, og innihélt m.a. sögulegt yfirlit ritað af Stefáni Pálssyni. Anna Kristín Gunnarsdóttir sá um gerð sýningarinnar.

Bríet Bjarnhéðinsdóttir - 160 ára minning

Þann 27. sept. var opnuð í safninu lítil sýning um Bríeti Bjarnhéðinsdóttur en 160 ár voru þá liðin frá fæðingu þessa frumkvöðuls jafnréttisbaráttunnar. Rakel Adolphsdóttir, forstöðukona Kvennasögu- safns átti veg og vanda af gerð sýningarinnar. Ólafur J. Engilbertsson hannaði sýningarspjald og skrá.

Skáldskapurinn vaknar inni í mér

Þann 21. okt. var opnuð sýningin *Skáldskapurinn vaknar inni í mér*. Þar voru sýndar myndskreytingar

Júrijs M. Ígnatjev við skáldsöguna *Jevgenij Onegin* eftir rússneska þjóðskáldið Alexander S. Púshkín. Við opnunina fluttu ávörp Ingibjörg Steinunn Sverrisdóttir landsbókavörður og Anton V. Vasiliev sendiherra Rússlands á Íslandi. Erindi fluttu Árni Bergmann rithöfundur og rússneskufræðingur, Re- bekkja Þráinsdóttir, kennari við rússneskudeild HÍ sem kynnti skáldsöguna *Jevgenij Onegin* og Áslaug Agnarsdóttir þýðandi sem fjallaði um Púshkín á Ís- landi. Olga Markelova, rússneskt skáld og þýðandi flutti ljóð og loks var vinnustofa sérfræðinga frá Menningarstofnun rússneska ríkisins Púshkínþjóð- garði. Þar var sýnd skrautritun með fjaðurpenna á tilvitnunum úr *Jevgenij Onegin* á rússnesku og ís- lensku og grafísk prentun á portretum af Alexander S. Púshkín. Tilefni var flutningur Íslensku óperunnar á óperunni *Évgení Onegin* eftir Pjotr Tchaikovsky í Hörpu. Að viðburðinum stóðu Rússneska sendiráðið Lbs-Hbs, Alríkismenningarstofnunin Míkhajlovskoje sem er bókmennta-, sögu- og náttúruminjasafn til- einkað Alexander S. Púshkín (Púshkínþjóðgarður) og Ríkisvísindabókasafnið í Pskovhéraði í Rússlandi.

Kína og Ísland - samskipti vinabjórða

Þann 12. nóvember var opnuð sýningin *Kína og Ís- land - samskipti vinabjórða*. Sýningin fjallaði um menningar- og stjórnmalasamskipti Kína og Íslands og þess minnst að 45 ár voru liðin frá því stjórnála- samband komst á milli Íslands og Kína árið 1971. Við opnunina fluttu ávörp landsbókavörður, Yu Tao for- stjóri China Pictorial, sem færði safninu einnig kí- nverska bókagjöf, Gunnar Snorri Gunnarsson fyrrver- andi sendiherra Íslands í Kína, Zhang Weidong sendiherra Kína á Íslandi, Magnús Björnsson for- stöðumaður Konfúsíusarstofnunarinnar Norður- ljósa og Arnþór Helgason vináttusendiherra og for- maður Kínversk – íslenska menningarfélagsins. Sýn- ingin var unnin í samstarfi Kínverska sendiráðsins, Konfúsíusarstofnunarinnar Norðurljósa, China In- ternational Publishing Group og Lbs-Hbs, að undir- lagi Kínversk-íslenska menningarfélagsins og Ólafs Egilssonar fyrrum sendiherra.

Jólaútgáfur

Í tilefni aðventunnar var sett upp í safninu örsýning á efni frá fyrri tíð tengdu jólnum s.s. frumsamdar íslenskar bækur um jólin, ársrit tengd jólum og þýddar bækur.

Yfirlit

Sýningastjóri var með leiðsögn á sýningunni *Sjónar- horn* í Safnahúsinu þann 22. maí með áherslu á handrit og teikningar frá 17-20. öld, sem varðveittar eru í Lbs-Hbs.

Tólf sýningar voru á árinu, þar af fjórar stórar sýn- ingar. Fimm voru samstarfsverkefni við aðila utan safnsins. Ein sýning fjallaði um konu, fimm um karla

og sex þar sem fjallað var um hluti eða bæði kyn. Erindi í tengslum við sýningar safnsins fluttu sjö konur og ellefu karlar, og fjórar konur fluttu tónlist auk blandaðs kórs Neskirkju.

Gefnar voru út þrjár veglegar sýningarskrár, *Inn á græna skóga – Snorri Hjartarson, Hið íslenska bókmenntafélag 200 ára og Kína og Ísland – samskipti vinþjóða*, auk þess sem lítill bæklingur og plakat var útbúið og prentað vegna *Skáldskapurinn vaknar inni í mér*. Þrjár minni sýningarskrár voru gerðar á íslensku og ensku og fjölfaldaðar innanhúss.

Kjörgrípið 2016

Af kjörgrípum mánaðarins voru fimm eftir konur og fjórir eftir karla, en þrír eru ótilgreindir.

Þjóðsagnaspil – teikningar Ásta Sigurðardóttir
Biblía 1584 – útgefandi Gubrandur Þorláksson
Rjúpuhreiðrið – höf. Ásthildur Guðmundsdóttir
Þulur – höfundur Theodóra Thoroddsen
Íslensk sagnablöð – útgefandi Bókmenntafélagið
Ár Íslands og Íslands fjöll – teikn. Samúel Eggertsson
Símaskráin 1905 – útgefandi Talsímafélagið
Íslensk Urtagarðs Bok – höfundur Olafur Olavíus
Nokkur orð um menntun og réttindi kvenna –
höfundur Bríet Bjarnhéðinsdóttir
Uppdráttur Íslands - kort Björns Gunnlaugsson
Fyrsti vefur Lbs-Hbs – *vefsafn.is*
Heims um ból, helg eru jól – söngur Elsa Sigfúss

TÖLVUREKSTUR

Tölvurekstur sér um að tölvur, netþjónar og netbúnaður safnsins séu í góðu lagi svo ekki verði truflun á starfsemi þess. Tölvurekstur ber ábyrgð á tölvu- og netkerfum safnsins (LBS / Reykholt / Mjódd / Hýsing / VerneGlobal) og að þau virki sem skyldi. Fylgst er með nýjungum og breytingum á þessu sviði svo fyllsta öryggis sé alltaf gætt.

Helstu verkefni eru rekstur og umsjón netþjóna, gagnageymslna, netkerfa (póstkerfa, gagnagrunna og sýndarumhverfis), aðgangsstýringa og notenda-stjórnunar, afritunarlausna og gagnaöryggis, auk eftirlits með vírus- og öryggisvörnum, ráðgjafar um innkaup á búnaði, uppfærslu á hugbúnaði og stýrikerfum, reksturs IP símkerfa, uppsetningar og reksturs öryggismyndavélakerfis.

Uppfærslur, viðbætur og lagfæringar

Nokkuð var um uppfærslur á stýrikerfum netþjóna líkt og á síðasta ári. Uppfærðar voru prentþjónustur, netþjónar fyrir innri þjónustur starfsmanna sem og aðgangþjónar í nýjustu útgáfu Windows Server 2012 R2. Gagnagrunnsþjónustur safnsins voru fluttar af vélbúnaði yfir í sýndarumhverfi safnsins og

uppfærðar í nýjustu útgáfu Redhat Enterprise Linux 7. Einnig var þjónusta fyrir skylduskil á rafrænum bókum færð inni sýndarumhverfið. Þá var sett upp speglun á helstu þjónum og þjónustum í sýndarumhverfinu yfir í tölvuskáp safnsins hjá Verne Global. Netbúnaður í Reykholti var endurnýjaður. Ákveðið var að taka tilboði Opinna kerfa um Cisco Meraki heildarlausn. Þá voru tölva og prentari uppfærð og Reykholt er nú loks hluti af IP símkerfi safnsins. Settir voru þráðlausir sendar í kjallara Þjóðarbókhöðdu og þar er nú hægt að vinna á fartölvum eða öðrum snjalltækjum.

Reiknstofa HÍ tók við umsjón nemendatölva á 3. og 4.h. RHÍ kom með sinn eigin tækjabúnað, þ.e. netbúnað, 16 tölvur og 2 prentara. Komið var upp 6 tölvum fyrir almenna gesti á svæði tón- og myndsafns á 4.h. Þar er hægt að vinna í ritvinnsluforritum og skoða vefi safnsins. Á sama tíma var vélbúnaður endurnýjaður fyrir internetvélarnar á 2.h. Þá var settur upp fjarfundarbúnaður í fundarherbergi á 2.h. og einnig í nýtt fundarherbergi á 1.h. Beinlínutenging við tölvuskáp í Verne Datacenter var tekin í notkun í samstarfi við ráðgjafafyrirtækið Endor og Símafélagið. Búnaðurinn sem þar er fyrir er því orðinn hluti af innra neti safnsins. Gagnageymslulausnin frá HP var uppfærð í samstarfi við Opin Kerfi þar sem þörf var fyrir meira diskarými. Stækka þurfti lausnina um 10TB til viðbótar. Öryggismyndavélum fjölgaði í 30 og sá tölvurekstur um innleiðingu og kom að uppsetningu þeirra. Einnig var fjárfest í gagnageymslu sem hýsir gögn úr öryggismyndavélakerfinu. Netbúnaður þar á meðal eldveggur og öryggissía (Forcepoint) voru uppfærð í nýjustu útgáfu sem og vírusvarnir safnsins. Daglegur rekstur útstöðva var eins og áður fyrirferðamikill á árinu. Verkbeiðnirnar urðu 380 talsins og fækkar þeim talsvert á milli ára. Einkum vegna prentunar nemenda við HÍ, sem komst í þokkalegt horf síðari hluta árs.

Lykiltölur

285TB	heildarmagn á diskastæðum
185TB	í gagnaskýi Advania
60	netþjónar - 35 windows, 24 linux / 26 sýnarþjónar (virtual)
95	tölvur starfsmanna
20	tölvur gesta og nemenda
20	tölvur kiosk þjónustur
16	prentarar og ljósritunarvélur, fyrir gesti og starfsfólk
6	netaðgangs- og öryggisbúnaður
384	IP tölur skráðar í uppfléttiskrá

Annar búnaður eingöngu á innra neti:

90 IP	símtæki
30	öryggismyndavélur
12	netbeinar (switch)

UPPLÝSINGATÆKNI OG VEF-STJÓRN

Upplýsingatæknihópur greinir, þróar og innleiðir upplýsingatækniverkefni í safninu í samvinnu við aðrar starfseiningar. Verkefni eru ýmist þróuð innan safnsins eða unnin í samvinnu við aðra, m.a. Þjóðbókasöfn Norðurlanda. Unnið var að fjölmörgum verkefnum á árinu. Sum eru ný en önnur hafa verið í vinnslu nokkurn tíma. Það er eðli verkefnanna að vinna við þau lýkur ekki fyrr en þau eru lögð af, því eftir innleiðingu hefst viðhald og oft þarf að gera breytingar eða bæta við nýjum verkþáttum.

[Landsbókasafn.is](#)

Á árinu 2016 starfaði vefhópur með fulltrúum allra sviða safnsins, sem hafði það verkefni að endurskoða aðalvef safnsins með tilliti til innihalds og virkni. Nokkrar breytingar voru gerðar á vefnum í samræmi við tillögur hópsins. M.a. var útliti vefsins breytt töluvert.

[Vefir fyrir stafrænar endurgerðir](#)

Undanfarin ár hefur safnið byggt upp nokkurn fjölda vefja fyrir stafrænar endurgerðir, eins og *timarit.is*, *bækur.is*, *handrit.is* og *islandskort.is*. Rekstur þeirra var með eðlilegum hætti 2016. Helsta nýjung ársins var að lýsigögn þessara vefja voru gerð aðgengileg á lýsigagnasniði Europeana (Europeana Metadata Standard) og upplýsingar um innihald þeirra birtast notendum *europeana.eu*. Eins og undanfarin ár þá var *timarit.is* langvinsælasti vefur safnsins.

[Vefsöfnun](#)

Þrjár heildarsafnanir á íslenska þjóðarléninu .is voru gerðar og gekk allt eðlilega fyrir sig. Um 58 þúsund lén tilheyra .is og söfnuðust að meðaltali um 75 milljónir skjala í hverri söfnun. Það eru færri skjöl en 2015, en það má rekja til breytinga sem gerð voru til að koma í veg fyrir s.k. ruslefni. Gagnamagnið jókst hinsvegar um 6% og skýrist það af auknu myndefni. Vikulegum söfnunum á sérvöldum vefjum var einnig haldið áfram á árinu. Það eru vefir sem valdir voru af starfsfólki skylduskila m.t.t. þess að þar væri efni sem skipti máli í þjóðmálaumræðu og að vefirnir væru uppfærðir ört. Safnanir á vefjum þar sem stuðst var við RSS fréttastrauma var aukin nokkuð á árinu þar sem tilraunir undanfarinni ára hafa gefið mjög góða raun. Þannig er mögulegt að ná mun betur örum breytingum sem verða á vefjum, jafnvel með einungis nokkra mínútna millibili.

[Vefsöfnunarráðstefna](#)

Safnið hefur tekið virkan þátt í alþjóðlegri samvinnu tengdri vefsöfnun um árabíl, m.a. í gegnum IIPC

(International Internet Preservation Consortium) samstarfið. Árið 2014 samþykkti IIPC tillögu safnsins um að aðalfundur samtakanna árið 2016 yrði haldinn í Reykjavík ásamt þriggja daga vefsöfnunarráðstefnu. Hún var haldin í apríl sóttu hana um 160 manns og þótti takast ljómandi vel.

[Opin Vísindi.is](#)

Nýtt stafrænt varðveislusafn ritrýndra vísindagreina var opnað í byrjun árs. Það byggir á DSpace hugbúnaðinum. Upplýsingatæknihópur gerði nauðsynlegar breytingar til að aðlaga hann að þörfum íslensku háskólanna og aðstoðaði við innleiðingu. Vefurinn *opinvisindi.is* var formlega opnaður á haustdögum.

[Skemman.is](#)

Skemman.is er sameiginlegt varðveislusafn íslensku háskólanna fyrir lokaritgerðir og rannsóknarit. Skemman byggir á DSpace hugbúnaðinum en útgáfan er kominn til ára sinna. Drög voru því lögð að því að fara í heildar uppfærslu á vefnum og gert ráð fyrir að þeirri vinnu ljúki 2017.

[Rafhlaðan.is](#)

Rafhlaðan.is er rafrænt varðveislusafn Lbs-Hbs. Þar er einkum varðveitt skylduskilaefni sem gefið er út á PDF formi. Þar má nefna skýrslur og greinargerðir stofnana, ráðuneyta og fyrirtækja. Rekstur Rafhlaðunnar var með eðlilegum hætti árið 2016 og voru engar stórar breytingar gerðar á vefnum.

[Hljóðsafn](#)

Hljóðsafnið (*hljodsafn.landsbokasafn.is*) hefur að geyma stafrænt hljóðefni sem Lbs-Hbs varðveitir. Sem stendur er um að ræða efni frá Miðstöð munnlegrar sögu og tónlist úr tón- og myndsafni. Einungis lítill hluti efnisins er aðgengilegur yfir Internetið vegna höfundarréttarmála. Almennigur getur þó nálgast allt efni úr tölvum á 4.h. Hljóðsafnið er alfarið þróað af upplýsingatæknihóp.

[Nýtt bókunarkerfi](#)

Nýtt bókunarkerfi fyrir hópvinnuherbergj var þróað á síðari hluta ársins. Gestir safnsins geta nú bókað hópvinnuherbergj í gegnum vefinn í stað þess að þurfa að hringja eða snúa sér til starfsfólks. Vefurinn var tekin í notkun í byrjun árs 2017 og er mikil ánægja með hann.

[Öryggi notenda](#)

Til að bæta öryggi notenda vefja safnsins þá hefur verið unnið að því að virkja https dulkóðun á vefjunum. Gert er ráð fyrir að allir vefir safnsins verði þannig búnir undir lok 2017.



Fræðslufundur skrásetjara í fyrirlestrasal 20. maí, en það var formlegur innleiðingardagur RDA skráningarreglnanna.

AÐFÖNG OG SKRÁNING

Sviðið ber ábyrgð á þaulsöfnun skilaskylds íslensks efnis og uppbyggingu ritakosts í þágu háskólanáms og rannsóknna, þ.e. innkaup efnis, aðfangaskráningu og utanumhald um sjóði. Einnig sér sviðið um móttöku gjafa, flokkun, skráningu, bókfræðistjórn og gæðastjórnun í Gegni, auk þess að ganga frá efni til útláns og notkunar. Í árslok 2016 störfuðu 21 starfsmaður á sviðinu í 20.50 ársverkum. Sviðsstjóri er Ragna Steinarsdóttir

Allnokkrar skipulagsbreytingar urðu um mitt ár 2016 á faghópum skráningar. Áður var skráningu skipt eftir því hvort um íslenskt eða erlent efni var að ræða. Eftir 1. sept. miðast skiptingin við efni, í bóka-skráningu, og tón- og myndskráningu. Umsjón með skráningu tímaritagreina færðist til tímaritahalds. Markmiðið er að auka samstarf fagsviða skráningar, bæta flæði verkefna, auka samræmi og dreifa álagi. Nú vinna allir skrásetjarar að ýmsum skráningarverkefnum, svo sem greiniskráningu og ganga sameiginlega í viðhalds- og átaksverkefni.

AÐFÖNG OG GJAFIR

Helstu verkefni aðfanga eru utanumhald um kaup á gögnum fyrir safnið og fræðasvið/deildir HÍ, svo sem pöntun, móttaka og aðfangaskráning, sem og móttaka og aðfangaskráning gjafa. Söfnun og aukin greining á tölfraðilegum gögnum var einnig stór þáttur í starfsemi á árinu. Unnið var að þróun aðfangapáttar Gegnis í samstarfi við Landskerfi bóka-safna þar sem megináherslan var lögð á ýmsa innri þætti kerfisins. Með aðstoð Landskerfis voru keyrðir færslupakkar frá Springer rafbókaveitunni í bóka-safnskerfið. Sóttar voru færslur fyrir 9.888 titla sem aðgangur er að í gegnum Landsaðgang að rafrænum áskriftum. Bækurnar eru nú leitarbærar og heildar-texti aðgengilegur í gegnum *leitir.is*.

Gagnakaup safnsins og Háskóla Íslands

Lbs-Hbs varði til gagnakaupa á árinu um 18.4 milljónum króna sem skiptist þannig:

Bækur	5.5 m. kr.
Tímarit	6.5 m. kr.
Tón- og myndefni	0.7 m. kr.
Landsaðgangur	4.0 m. kr.
Rafrænar séráskriftir	<u>1.7 m. kr.</u>
Alls	18.4 m. kr.

Fjárveiting frá fræðasviðum og/eða einstökum deildum Háskóla Íslands til safnsins vegna kaupa á bókum, tímaritum og gagnagrunnum var sem hér segir:

Félagsvísindasvið	12.7 m. kr.
Heilbrigðisvísindasvið	3.2 m. kr.
Hugvísindasvið	9.0 m. kr.
Menntavísindasvið	0.6 m. kr.
Verkfræði- og náttúruvísindasvið	<u>15.3 m. kr.</u>
Alls	40.8 m. kr.

Landspítali-Háskólasjúkrahús kaupir efni fyrir Heilbrigðisvísindasvið og Menntavísindasvið sér um innkaup fyrir sitt bókasafn. Heildarinnkaup safnsins fyrir HÍ voru rúmar 42.1 m. króna, sem er 1.3 m.

króna hærra en fjárveiting fræðasviða og/eða deilda var, en sumar deildir áttu afgang frá 2015 sem þær nýttu. Þessum fjármunum var ráðstafað í samvinnu við kennara og/eða bókasafnsfulltrúa:

Bækur og myndefni	9.5 m. kr.
Tímarit	10.5 m. kr.
Rafrænar séráskriftir	<u>22.1 m. kr.</u>
Alls	42.1 m. kr.

Auk þessa greiddi HÍ miðlægt vegna Landsaðgangs að rafrænum áskriftum og fyrir séráskriftir að öðrum gagnasöfnum svo sem JSTOR og CSA:

Landsaðgangur (miðlægt)	40.0 m. kr.
Rafrænar séráskriftir (miðlægt)	<u>7.3 m. kr.</u>
Alls	47.3 m. kr.

Gjafir

Eins og áður bárust margar góðar gjafir frá einstaklingum og stofnunum á árinu. Í tilefni af sýningunni *Kína og Ísland – samskipti vinnuþjóða* gaf Kínverska sendiráðið veglega bókagjöf, m.a. kínverskar þýðingar á íslenskum bókum og bókum um Ísland. Samtökin Horizon 2020 á Íslandi gáfu bækur eftir Fethullah Gülen, sem var í fréttum vegna atburða í Tyrklandi. Nýjar svissneskar bókmenntir bárust frá Pro Helvetia og Syddansk Universitet færir safninu reglulega nýjar bækur, mest hugvísindi. Allnokkrar fleiri gjafir bárust frá erlendum aðilum.

Meðal gjafa frá íslenskum stofnunum má nefna bækur frá Próunarsamvinnustofnun Íslands, Listasafni Reykjavíkur og mennta- og menningarmálaráðuneytinu. Safnið fékk einnig margar góðar bóka-gjafir frá einstaklingum á ýmsum fræðasviðum, m.a. á sviði bókmennta, ensku og miðaldafræða úr eigu Robert Cook og Magnúsar Fjalldal, bækur í stjórnmálafræði, einkum á sviði Norðurslóða og smárikja, úr eigu Marínar Rós Tumadóttur og Alyson Bailes og gott safn bóka á spænsku frá Sigrúnu Á. Eiríksdóttur.

Miðstöð íslenskra bókmennta

Samkvæmt samstarfssamningi við Miðstöð íslenskra bókmennta fær safnið eintök af þeim þýðingum íslenskra bókmennta sem Miðstöðin styrkir. Fjöldi bóka barst frá Miðstöðinni á árinu og eins fékk safnið eldri þýðingar frá Rithöfundasambandi Íslands í tengslum við samninginn.

SKYLDUSKIL

Hlutverk skylduskila er að vinna að innheimtu, móttöku, og ráðstöfun nýs íslensks efnis samkvæmt lögum um skylduskil. Þar er unnið að aðfangaskráningu og frágangi þessa efnis, auk eldra efnis sem berst með ýmsum hætti, og reynt að útvega það sem á vantar, bækur, tímarit eða annað efni. Þá sjá skylduskil um söfnun rafræns efnis og val á því.

Haldið er saman tölulegum upplýsingum um útgefin blöð, tímarit, ársskýrslur, smælki o.fl. Ennfremur eru sendar upplýsingar til Hagstofu Íslands um blaða- og tímaritaútgáfuna, tegundir hennar og tíðni eftir efni.

Rafhlaðan

Rafrænn hluti skylduskila fer vaxandi svo sem söfnun efnis og móttaka þess og val á vefsíðum sem vefsafnanir eiga að ná til. Rafrænt efni er annars vegar geymt í *rafhlaðan.is*, eða á *timarit.is*, sem hýsir bæði stafrænt efni og stafrænar endurgerðir. Lýsigögn verkanna í Rafhlöðunni eru afrituð úr Gegni með vélrænum hætti. Notkun er svipuð og í fyrra og ekki sama aukning og hefur verið. Heimsóknir voru 21.355 á árinu. 75% notenda koma frá leitarvél, sem sýnir sig bæði í hlutfalli nýrra notenda og háu hlutfalli stuttra innlita (aðeins ein síða skoðuð). Snjalltækjanotkun er lítil. Síður sóttar í hverri heimsókn eru mjög margar, sérstaklega ef litið er til þess hve stuttar margar heimsóknir eru.

Vefsöfnun

Völdum vefsíðum er safnað vikulega, einkum síðum miðla sem breytast ört eða geyma efni sem telst áhugavert í þjóðfélagslegri umræðu hér á landi, s.s. fréttæfni, stjórnmálaskrif, fregnir af menningar-atburðum, tíðindi af landsbyggðinni o.fl. Fjöldi vefja í reglulegri söfnun eru um hundrað. Einnig er safnað efni sem varðar Ísland eða Íslendinga og er til á öðrum lénum en .is. Erlendar slóðir, voru við árslok 2044. Gerðar voru tvær viðburðsafnanir á árinu, forsetakosningar í júní og alþingiskosningar í okt.

Aðföng og frágangur blaða og tímarita

Allt nýtt íslenskt efni sem er tímaritakyns, eða kemur út með reglubundnum hætti, er aðfangaskráð í eintakaþætti Gegnis. Tekin voru í notkun pantana-, spá- og áskriftamynstur vissra tímarita í kerfinu. Þá er talsverð vinna við að ganga frá eldra efni í blaðaöskjur og eintakstengja. Allnokkuð berst af gjöfum, m.a. frá stofnunum og fyrirtækjum sem eru að gera breytingar á bókasöfnum sínum. Ef óbundin heil eintök berast, sem ekki hafa verið mynduð fyrir *timarit.is*, er þeim komið til mynda-deildar. Síðan er þeim ráðstafað annað.

Innheimta og gjafir

Eins og áður voru keyrðir listar úr Gegni til að fylgjast með útgáfu prentaðra bóka sem önnur söfn eiga en hafa ekki borist í safnið. Einnig er fylgst með í blöðum, *Bókatiðindum*, fréttum og á netinu til að hafa upp á efni, bæði prentuðu og á rafrænu formi, sömuleiðis hljóðefni. Þá berast oft ábendingar um gögn sem vantar. Reglulega er haft samband við þá sem prenta erlendis og þeir minntir á sitt hlutverk. Þá hefur verið gott samstarf við Góða hirðinn, nytjamað Sorpu og farið þangað reglulega.

TÍMARIT OG GREINISKRÁNING

Umsvif tímaritahalds jukust í kjölfar skipulagsbreytinga um mitt ár, en þá færðist umsjón með skráningu tímaritsgreina í Gegni til faghópsins og einnig skráning og umsýsla ársskýrslna. Um 150 tímarit eru greiniskráð að staðaldri í Gegni og um skráninguna sjá aðildarsöfn Gegnis, eða 11 söfn, hvert eftir sínu fræða- eða áhugasviði. Tímarit sem Lbs-Hbs greiniskráir eru um 100. Huga þarf að samræmi við skráningu á *tímarit.is*, en greiniskráning í Gegni er forsenda þess að titlar greina birtist rétt á *tímarit.is*. Tímaritahald sér um innkaup og umsýslu tímarita safnsins og HÍ. Ákvörðun um hvaða efni er keypt fyrir háskólann er að mestu hjá kennurum og miðast við það fé sem einstakar deildir ákveða til ritakaupa. Á árinu 2016 voru 256 tímaritaáskriftir greiddar af Háskóla Íslands og 445 af ritakaupafé safnsins, samtals 701 titill. Að auki koma enn mörg tímarit að gjöf, en þeim fer fækkandi.

Finna tímarit

Skráin um rafræn tímarit, *Finna tímarit* frá ExLibris, er notuð af öllum háskólasöfnum í landinu. Í skránni eru tenglar við rafræn tímarit, bæði þau sem eru í Landsaðgangi og í séráskriftum háskóla auk fjölda tímarita sem eru í opnum aðgangi. Samtals eru þar um 30 þúsund titlar.

Alþjóðlegt bóknúmer ISBN

Úthlutað var 70 númeraröðum á árinu og 204 stökum númerum. Heildarskrá yfir íslenska útgefendur sem send var til alþjóðaskrifstofunnar í júlí inniheldur 4.637 færslur að meðtöldum upplýsingum um einstaklinga sem fá stök ISBN númer.

Alþjóðlegt tímaritsnúmer ISSN

Úthlutað var 116 ISSN númerum á árinu, að meirihluta fyrir tímarit í stafrænni endurgerð á *tímarit.is*. Heildarfjöldi færslna fyrir íslensk tímarit í ISSN skránni var um áramót 2.984 færslur.

Alþjóðlegt nótunúmer ISMN

Úthlutað var 2 númeraröðum og 3 stökum ISMN númerum á árinu. Frá upphafi hefur verið úthlutað 17 númeraröðum og 14 stökum númerum. Skrá yfir íslenska útgefendur sem send var til alþjóðaskrifstofunnar í júlí inniheldur 26 færslur.

BÓKASKRÁNING

Flokkun og skráning

Meginverkefni faghópsins er að skrá, flokka og lykla prentaðar bækur og bæklinga, bæði íslenskt og erlent efni sem keypt er fyrir safnið sjálft og svið og deildir HÍ, ennfremur efni sem berst í bókgjöfum og í ritaskiptum. Einnig eru skráðir kaflar úr erlendum

bókum sem innihalda efni er varðar Ísland eða er eftir Íslendinga. Í febrúar var hætt að skrá lokaritgerðir nemenda við HÍ, annarra en doktorsnema í Gegni. Þær eru nú einungis skráðar í Skemmuna og gefin efnisorð. Á árinu var áfram unnið að ýmsum lagfæringum og leiðréttingum í Gegni. Nokkuð var endurflokkað skv. 23. útgáfu Dewey kerfisins. Þar á meðal voru bækur í refsirétti sem komu úr Lögbergi.

Íslensk útgáfuskrá, bókfræðistjórn nafnmynda grunns og gæðaeftirlit

Skrá um íslenska útgáfu er dregin úr Gegni og birt í Íslenskri útgáfuskrá á vefnum *utgafuskra.is*. Skráin er uppfærð vikulega og bókfræðifærslur sem eiga að birtast í skránni eru kóðaðar og gögnin leiðrétt. Bókfræðileg stjórn Gegnis fer að öllu jöfnu fram í svokölluðum nafnmyndagrunni og sú vinna er nær öll á hendi skrásetjara Lbs-Hbs. Í nafnmyndagrunni birtast tilvísanir mannanafna, landfræðiheita, stofnananafna og almennra efnisorða. Þar eru alnafnar aðgreindir og gerðar samræmdar nafnmyndir fyrir sígild verk eins og Biblíuna og fornrit.

Skráningarþjónusta

Í gegnum tíðina hefur nokkuð verið spurst fyrir um skráningarþjónustu, en fram til þessa hefur safnið ekki getað sinnt þeim fyrirspurnum. Ljóst var að í kjölfar innleiðingar nýrra skráningarreglna myndi eftirspurnin aukast enn og var því ákveðið að setja upp tilraunaverkefni. Tekið var inn efni frá tveimur söfnum, um 25 bækur frá hvoru um sig. Verkefnið gekk vel og ákveðið var að bjóða þessa þjónustu áfram, verð var ákveðið og viðmiðanir skilgreindar.

Þekkingarmiðlun og önnur verkefni

Innleiðing nýju RDA skráningarreglnanna hvíldi mjög á herðum skrásetjara safnsins og sáu þeir t.d. um sérstök greiniskráningarnámskeið og tónlistarskráningarnámskeið á vorönn, en þau voru opin fyrir alla skrásetjara Gegnis. Alls sóttu 48 skrásetjara greiniskráningarnámskeiðið og um 20 manns á tónlistarskráningarnámskeiðið. Þá sjá starfsmenn safnsins einnig um kennslu í skráningu, flokkun og lykklun við námsbraut í upplýsingafræði við HÍ en kennslan fór fram í safninu.

Áfram var unnið að ýmsum sérverkefnum sem auka eiga á gæði og samræmi í skráningarfærslum og bæta leitarheimtur. Dæmi um slíkt eru sameiningar á tvöföldum bókfræðifærslum, samræming í skráningu ritraða, efnisorðavinna, kóðun og viðbætur við færslur fyrir þýðingar á íslenskum bókmenntaverkum. Þá var allur safnkostur Sagnfræðistofnunar HÍ flokkaður. Skrásetjara komu að prófunum og lagfæringum vegna erlendra gagnahleðslna í Gegni og tóku þátt í að uppfæra reglur vegna gagnaflutninga milli Gegnis og Rafhlöðu.

TÓN- OG MYNDSKRÁNING

Faghópurinn sér um skráningu bæði íslenskra og erlendra hljóðrita og kvikmynda sem berast safninu, auk þess að skrá rafbækur, spil, margmiðlunargögn og önnur viðföng en prentaðar bækur og tímarit. Þá sér hann um að kóða bókfræðifærslur sem eiga að birtast í *Íslenskri útgáfuskrá*, fara yfir skráningu og leiðréttu gögn ef þess þarf. Hópurinn hefur einnig, í samvinnu við Landskerfi bókasafna, umsjón með gæðaeftirliti á rafrænum tenglum í Gegni. Öll vinna við viðhald rafrænna tengla í bókfræðigrunni fer fram í safninu og þaðan fá önnur aðildarsöfn Gegnis upplýsingar um færslur sem þarf að fara yfir.

Rafhlaðan

Annað verkefni er umsjón með skráningu í Rafhlöðuna, en þar er vistað efni sem gefið er út á rafrænu formi, einkum pdf-skjöl. Efnið er að öllu jöfnu skráð í Gegni og færslan flutt yfir í Rafhlöðuna með vélrænni keyrslu. Fagstjóri sér um að kóða bókfræðifærslur sem koma frá öðrum söfnum og eiga heima í Rafhlöðunni, en þessi vinna er unnin í samstarfi við umsjónarmann Rafhlöðunnar í skylduskilum. Jafnframt er farið yfir skráningar á öllu rafrænu efni í Gegni og gögn leiðrétt ef þess þarf.

Hljóðsafn

Þá er unnið að því að bæta upplýsingum í gamlar skráningarfærslur hljóðrita í Gegni og lagfæra vegna Hljóðsafns. Í Hljóðsafni eru vistuð stafræn afrit af 78 snúninga plötum, diskum, snældum og vefútgáfu til varanlegrar varðveislu, en skráning í Gegni þarf að vera í samræmi við það efni sem skráð er í Hljóðsafn. Tekin eru fyrir ákveðin ár í senn við þessa vinnu, auk þess sem til fellur hverju sinni.

GÆÐASTJÓRN GEGNIS

Gæðastjórn Gegnis er unnin í nánú samstarfi við Landskerfi bókasafna sem rekur bókasafnskerfið Gegni og leitarvefinn *leitir.is*. Safnið á tvo fulltrúa í skráningarráði, þær Helgu Kristínu Gunnarsdóttur og Hallfríði Hr. Kristjánsdóttur. Ragna Steinarsdóttir er fulltrúi safnsins í efnisorðaráði og er jafnframt ritstjóri efnisorða. Bæði þessi ráð starfa á vegum Landskerfis bókasafna. Safnið á einnig tvo fulltrúa í gæðahópi Gegnis en sá hópur gegnir lykilhlutverki við þróun og þegar kemur að prófunum á nýjum uppfærslum og útgáfum kerfisins, þ.m.t. *leitir.is*. Gæðastjóri og fagstjórar sjá um að svara erindum sem berst á netfangið *gegnir@landsbokasafn.is*. Að meðaltali bárust 23 erindi á mánuði árið 2016.

Handbók skrásetjara Gegnis

Safnið heldur úti *Handbók skrásetjara Gegnis* (HASK), sem er veflægt vinnutæki allra skrásetjara landsins og er aðgengileg á vefnum *hask.landsbokasafn.is*. Gæðastjóri er ritstjóri handbókarinnar, en í ritstjórn sitja að auki tveir starfsmenn bókaskráningar. Ritstjórn fundar reglulega og uppfærir handbókina í samræmi við alþjóðlegar skráningarreglur og staðla, ákvarðanir skráningarráðs og ábendingar sem berast. Notkun jókst á árinu í kjölfar innleiðingar RDA reglnanna, úr rúmum 9.000 heim sóknum árið 2015 yfir í tæplega 12.000 árið 2016.

RDA skráningarreglurnar

Unnið var eftir áætlun um innleiðingu RDA-skráningarreglnanna allt árið 2015 og 2016. Lbs-Hbs gegndi veigamiklu hlutverki í ferlinu ásamt skráningarráði Gegnis og hagsmunaaðilum. Námsefni um RDA var unnið og skrásetjarar sáu að miklu leyti um kennslu tveggja daga námskeiða sem öllum skrásetjurum Gegnis var skylt að sækja. Á vormánuðum voru haldin tíu námskeið í Reykjavík og eitt á Akureyri. Formlegur innleiðingardagur var 20. maí en þá höfðu flestir skrásetjarar endurnýjað skráningarheimildir sínar með því að sækja námskeiðin. Unnið var með Landskerfi að ýmsu sem sneri að aðlögun bókasafnskerfisins og á safninu fór mikil vinna í að uppfæra *Handbók skrásetjara* til samræmis við nýju skráningarreglurnar. Gefn var út skýrsla um innleiðinguna og er hún á vef Lbs-Hbs.

Þróunarverkefni og alþjóðleg samvinna

Skilyrði fyrir skráningarleyfi í Gegni er að sótt sé þriggja daga námskeið sem haldið er reglulega á vegum Landskerfis. Gæðastjóri sér um að kenna námskeiðið og setja saman námsgögn. Starfsmenn Aðfangasviðs aðstoða við kennsluna. Eitt slíkt námskeið var haldið fyrir nýja skrásetjara, auk RDA-námskeiðanna ellefu.

Fræðslufundur fyrir skrásetjara eru að jafnaði haldnir tvisvar á ári í Þjóðarbókhöðun og eiga starfsmenn skráningar og gæðastjóri Gegnis drjúgan þátt í mótun dagskrár og flutningi erinda. Haldinn var einn fræðslufundur og fluttu starfsmenn sviðsins fjögur erindi.

Gæðastjóri situr fyrir hönd safnsins í ritnefnd EURIG (European RDA Interest Group). Ritnefndin hittist árlega í tengslum við aðalfund EURIG og heldur fjarfundi um allar breytingar og breytingartillögur á RDA skráningarreglunum.



Forsetar og aðrir gestir við opnun 200 ára afmælisýningar Hins íslenska bókmenntafélags, þann 12. maí.

VARÐVEISLA OG STAFRÆN ENDURGERÐ

Sviðið ber ábyrgð á varðveislu íslensks safnkosts, þ.e. handritum og einkaskjölum, sérsöfnum og öllu útgefnu íslensku efni skv. lögum um skylduskil, nema kvikmyndum, útvarps- og sjónvarpsefni. Sviðið hefur umsjón með forvörslu, bókbandi, umbúnaði, stafrænni endurgerð og útlánum á lestrarsal, ásamt annarri þjónustu við safngesti. Í lok ársins var fjöldi starfsfólks 19 en ársverk voru 17.6. Sviðsstjóri er Örn Hrafnkelsson.

FORVARSLA OG BÓKBAND

Á viðgerðarstofu er unnið að forvörslu og viðgerðum á handritum og prentuðum ritum. Forvörður er einnig til ráðuneytis um og ber ábyrgð á viðhaldi, varðveislu og umbúnaði ritakosts í safninu. Lina Faye Averkamp, forvörslunemi, vann við frágang og forvörslu á handritum um þriggja mánaða skeið undir umsjón forvarðar. Síðastliðin ár hefur dregið verulega úr bókbandi á nýjum ritum en vægi viðgerða og endurbands gamalla bóka úr eigu safnsins hefur aukist til muna. Bókbandsverk á árinu 2016 voru alls 45.497 (44.315) einingar.

MYNDASTOFA

Í myndastofu er unnið að stafrænni endurgerð blaða, tímarita, bóka, handrita og annars efnis. Einnig er unnið að myndatöku að beiðni notenda og vegna sýninga og viðburða í safninu. Eins og undanfarin ár voru tímarit meginhluti þess efnis sem myndað var á árinu. Alls voru teknar 205.861 (214.897) myndir. Ítarlegri upplýsingar um myndað efni má lesa í kafla um árstölur.

Blöð og tímarit	139.775 bls.
Bækur	43.929 bls.
Handrit	17.824 bls.
Fylgiefni fyrir Hljóðsafn	3.687 ein.
Einkaskjöl	268 bls.
Fyrir Rafhlöðuna	<u>326 bls.</u>
Alls	205.861 ein.

HANDRITASAFN

Meginhlutverk handritasafns er að annast söfnun, varðveislu, skráningu og rannsóknir íslenskra handrita og skjala sem ekki heyra undir lögbundin skylduskil til Þjóðskjalasafns Íslands eða héraðsskjalasafna. Starfsfólk skráir handrit og einkaskjalasöfn, annast kynningu á handritasafni fyrir nemendahópa, þjónustar safngesti á lestrarsal, sinnir upplýsingaþjónustu, aðstoðar við sýningar og heldur úti síðu á samfélagsmiðlum til að kynna starfsemina ásamt öðrum tilfallandi verkefnum. Tekin var saman vinnuhandbók á wiki-formi á innri vef safnsins, þar sem saga og hlutverk handritasafns er rakin ásamt verklagi yfir helstu verkþætti safnsins.

Aðföng

Aðföng voru í meðallagi og dreifðust jafnt yfir árið, en 72 afhendingar voru skráðar í aðfangabók á árinu, bæði handrit og einkaskjalasöfn. Meðal aðfanga voru Laxdæluhandrit frá 1819, skrifað af Þorkeli Björnssyni, dagbækur Áskels Löve grasfræðings, bréf Bríetar Bjarnhéðinsdóttur, kvæðahandrit Snorra Hjartarsonar rithöfundar, gögn Heimilisiðnaðarfélagssins á Fáskrúðsfirði, gögn Karls J. Guðmundssonar leikara, bréf Kristínar Jónasdóttur, handskrifuð nótnahefti frá Lúðrasveitinni Svani, bréfasafn Nönnu Boëthius, líkræður og annað efni frá Magnúsi Hákonarsyni presti í Steingrímsfirði og margt fleira.

Aðföng frá Leikminjasafni Íslands

Í október árið 2015 var gerður samningur milli Landsbókasafns og Leikminjasafns Íslands um að hluti gagna safnsins yrðu varðveitt í Þjóðabókhöfðu. Meginhlutinn af safnkosti Leikminjasafns eru leikmunir sem fara í Þjóðminjasafn Íslands og svo prentað efni en einnig nokkur einkaskjalasöfn. Tvær afhendingar frá Leikminjasafni bárust á árinu, einkaskjalasafn Róberts Arnfinnssonar leikara og mappa með ýmsum sviðsteikningum. Fleiri afhendingar munu berast á næstu misserum.

Skráning aðfanga

Áfram var unnið að skráningu úr aðfangaskrá 1964–2013. Í árslok var búið að skrá 1.284 handrit úr aðföngum og einnig setja upplýsingar um efnið á *handrit.is*. Á árinu var 133 handritum úr aðföngum gefin safnmörk og þau skráð á *handrit.is*. Auk þess voru 508 einkaskjalasöfn sett á safnmark og gengið frá í öskjur.

Samskrá handrita – *handrit.is*

Haldið var áfram skráningu handrita á *handrit.is*, sem er samskrá og rafrænt gagnasafn íslenskra handrita sem varðveitt eru í handritasafni, Stofnun Árna Magnússonar og Árnasafni í Kaupmannahöfn. Í árslok 2016 höfðu 5.795 (5.533) handrit í vörslu Lbs-Hbs verið frumskráð, fjöldi handrita sem voru mynduð er 1.539 (1.510) og fjöldi mynda 409.604 (396.961).

Skráning einkaskjalasafna – *einkaskjol.is*

Haldið var áfram skráningu á *einkaskjol.is* sem byggir á AtoM (*Access to Memory*) frá Alþjóða skjalaráðinu. Kvennasögusafn og Miðstöð munnlegrar sögu unnu einnig að skráningu á sínum gögnum í þennan grunn sem var opnaður fyrir almenning árið 2015. Í árslok voru komnar skráningarfærslur fyrir 62 (41) söfn úr handritasafni, en 94 (85) frá Kvennasögusafni og 90 (87) frá Miðstöð munnlegrar sögu.

Íslensk bóksaga – fyrirlestraröð

Vorið 2016 voru haldnir fimm fyrirlestar í fyrirlestrarröðinni *Íslensk bóksaga*. Markmið fyrirlestrarraðarinnar var að búa til vettvang fyrir starfsfólks safnsins og utanaðkomandi fræðimenn til að kynna verkefni og rannsóknir á safnkosti Lbs-Hbs og öðrum söfnum. Fyrirlestraröðin var styrkt af Rannsóknarsjóði Sigrúnar Ástrósar Sigurðardóttur og Haraldar Sigurðssonar.

Samfélagsmiðlar

Samfélagsmiðlar voru notaðir til að kynna áhugavert efni úr fórum handritasafns. Fésbókarsíða handritasafns birti þannig ljósmyndir og kynningar á ýmsum gögnum og handritum og var síðan með um 1.400 fylgjendur í árslok 2016.

Íslenskar þjóðsögur og ævintýri: tilurð, samhengi og söfnun

Lbs-Hbs tekur þátt í Rannís verkefningu *Íslenskar þjóðsögur og ævintýri: tilurð, samhengi og söfnun* sem lýtur m.a. að skráningu og myndun á bréfskiptum Jóns Árnasonar og þjóðsagnahandritum hans. Á árinu var lokið við að skrá og mynda handritin inn á *handrit.is*. Tveir nemar unnu að verkefningu á árinu, Arndís Hulda Auðunsdóttir og Fjóra María Jónsdóttir.

Sumarskóli í handritafræðum

Sumarskólinn í handritafræðum var haldinn í Reykjavík í ágúst. Nemendur á framhaldsstigi komu í heimsókn í handritasafn og fengu þar kynningu á sögu, hlutverki og safnkosti safnsins og skoðuðu nokkur handrit. Þá voru nemar í meistarastigi með vinnuaðstöðu á safninu þar sem unnið var með nokkur handrit úr handritasafni og héldu þeir kynningu á verkefnum sínum í fyrirlestrarsal.

Landsskrá Íslands um minni heimsins

Í mars var eiginhandarrit Hallgríms Péturssonar að Passíusálmunum (JS 337 4to) tekið inn á Landsskrá Íslands um Minni heimsins. Meðal annarra muna sem þar er að finna eru Konungsbók Eddukvæða (GKS 2365 4to – Stofnun Árna Magnússonar í íslenskum fræðum), Kvíkfjártalið 1703 (Þjóðskjalasafn Íslands) og Íslensk túnakort 1916-1929 (Þjóðskjalasafn Íslands).

Sýningar

Gögn úr handritasafni voru notuð í eftirtöldum sýningum: *Handritasafn 170 ára, Hið íslenska bókmenntafélag 200 ára, Bríet Bjarnhéðinsdóttir – 160 ára minning, Kína og Ísland – samskipti vinþjóða*.

Í lok nóvember var svo opnuð sýning í Þjóðminjasafni Íslands, *Ísland í heiminum, heimurinn í Íslandi*,

þar sem voru sýnd úr fórum handritasafns tvö sendibréf frá mönnum sem fluttust til Norður-Ameríku og Brasilíu á 19. öld ásamt eftirgerð af Vesturfarasamningi Sumarliða Sumarliðasonar gullsmiðs.

ÍSLANDSSAFN

Meginhlutverk Íslandssafns er að þaulsafna gögnum útgefnum á Íslandi í prentuðu formi eða á öðrum miðlum, búa í hendur notendum og varðveita handa komandi kynslóðum, svo og að afla hliðstæðra gagna sem gefin eru út erlendis og varða Ísland og Íslendinga. Afgreiðsla Íslandssafns er á 1.h. safnsins. Þar eru veittar upplýsingar og prentuð rit sótt fyrir notendur til afnota á lestrarsal. Meðal fastra verkafna hvers árs er að fara yfir safnkostinn og eldri ritum sem safninu hefur áskotnast bætt við. Einnig þarf að flokka og ganga frá svokölluðu dægurprenti t.d. bæklingum og auglýsingum sem sífellt bætist við. Árið 2016 var lokið við flokkun á dægurprenti ársins 2014 og frágangur á því var langt komin í árslok. Samkvæmt skráningarupplýsingum úr bókasafnskerfinu Gegni bættust rúmlega 9000 strikamerkjæiningar við safnkost Íslandssafns árið 2016.

Stafræn endurgerð fyrir tímarit.is

Í Íslandssafni er sífellt unnið að því að bæta við titlum tímarita og dagblaða á vefinn *timarit.is* en stefnt er að því að flest tímarit og dagblöð sem ekki eru lengur í útgáfu verði birt á vefnum. Jafnframt eru á hverju ári gerðir nokkrir samningar um stafræna endurgerð við útgefendur tímarita sem enn eru gefin út, en útgefendur greiða fyrir myndun ritanna. Árið 2016 bættust 89 tímaritstitlar við vefinn eða 226.426 bls.

Gestir Íslandssafns

Gestir á lestrarsal 1.h. árið 2016 voru 3.422 samkvæmt skráningu í gestabók en gestir árið 2015 voru 3.580 talsins. Gestum hefur farið fækkandi síðustu ár og má það m.a. rekja til þess að nú geta allir sótt sér þjónustu Íslandssafns og handritasafns á netinu í meira mæli en áður.

Varaeintakasafn í Reykholti

Varaeintakasafn Íslandssafns er varðveitt í Reykholti og þar eru hýst varaeintök hvers árs af bókum, tímaritum, dagblöðum og dægurprenti. Varaeintök af tónlist, myndefni og tölvuefni er varðveitt í Þjóðar-bókhöfðu. Í varaeintakasafni vinnur starfsmaður í hálfu starfi við að ganga frá því efni, sem berst úr aðalsafni einu sinni á ári, venjulega að vori. Auk þess liggur þar töluverður forði af tímaritum og skýrslum frá því fyrir 2005, sem ekki hefur verið eintakstengdur. Þegar gengið hefur verið frá sendingu hvers árs, er unnið við að eintakstengja og raða tímaritunum. Tveir starfsmenn Íslandssafns og einn starfsmaður Aðfangsviðs fara reglulega í Reykholt til

að eintakstengja og raða eldri tímaritum og árskýrslum. Árið 2016 bættust tæplega 5.000 strikamerkjæiningar við varaeintakasafnið.

Ritakaup og gjafir

Íslandssafni ber að hafa uppi á efni sem gefið er út erlendis og varðar Ísland og Íslendinga og afla þess. Á það bæði við um prent og annað útgefið efni. Oftast þarf að kaupa þessi verk og þau eru talin með öðrum ritakaupum. Reynt hefur og verið að fylla í eyður og nú sem endranær var unnið úr gjöfum sem borist hafa.

SÉRSÖFN

Hlutverk einingarinnar er að halda utan um ýmis sérsöfn sem tilheyra Lbs-Hbs og veita aðgang að þeim auk ýmissa annarra verkefna. Skilgreind sérsöfn eru um 20 og eru þau misstór, sbr. töflu hér að neðan sem er unnin úr Gegni og gefur upplýsingar um fjölda eintaka í hverju safni. Skýringar á fækkun eintaka má rekja til þess að fjarlægð voru rit sem tilheyrðu ekki viðkomandi sérsafninu. Má þar taka sem dæmi Benediktssafn en í því var einnig hluti af ritum Finns Jónssonar prófessors í Kaupmannahöfn.

Sérsöfn - fjöldi rita	2013	2014	2015	2016
Benediktssafn	7.822	7.847	7.845	7.566
Bókbindarasafn	174	181	181	184
Bókminjasafn	1.183	1.084	884	863
Bókverkasafn				119
Davíðssafn	892	892	892	892
Einarssafn	769	769	761	766
Erlent fágæti	10.143	10.279	10.265	10.270
Fiskesafn	1.232	1.232	1.236	1.236
Johnsenssafn		97	97	97
Steffenssafn	6.964	7.022	7.023	7.063
Kortasafn	1.693	2.015	2.032	2.094
Kristmannssafn				221
Laxnesssafn	979	980	985	1.048
Lárusarsafn	331	587	587	587

Stofnaðar voru tvær nýjar safndeildir, annars vegar yfir bókverk í safninu og hins vegar yfir verk rit höfundarins Kristmanns Guðmundssonar.

Eitt af helstu verkefnum ársins var frágangur og skráning fornra íslenskra bóka til myndunar fyrir *bækur.is*. Í árslok 2016 voru 1.341 (1.181) titlar aðgengilegir í 1.581 (1.390) bindum, samtals 420.609 (372.783) bls. Lokið var við að skrá og mynda öll íslensk rit fram til ársins 1800 og er nú unnið að myndun á ritum fram til ársins 1844 þegar eina prentsmiðjan á Íslandi var flutt frá Viðey til Reykjavíkur. Vinna hélt áfram við *Íslenska bókaskrá* til 1844 og var bætt við færslum fyrir nokkurn fjölda einblöðunga (aðallega grafskrifta) sem komu út á þessum tíma. Fjöldi skráðra rita hefur aukist þannig milli ára:

Fjöldi skráðra rita í árslok	2014	2015	2016
Íslensk bókaskrá 1534-1844	2.168	2.471	2.509

Fyrir *islandskort.is* voru mynduð nokkur Reykjavíkorkort og bætt við sérstökum kafla um þau. Þá var unnið að sýningu um 200 ára afmæli Hins íslenska bókmenntafélags sem opnuð var 12. maí.

KVENNASÖGUSAFN

Kvennasögusafn Íslands var stofnað 1. janúar 1975 en varð hluti af Landsbókasafni árið 1996 og flutti þá í Þjóðarbókhöfðu. Kvennasögusafn var staðsett á 4. h. Þjóðarbókhöfðunnar í 20 ár en flutti á árinu á 1. h. Gögn safnsins eru til afnota á lestrarsal.

Hlutverk Kvennasögusafns er að safna, skrá og varðveita heimildir um sögu kvenna. Safnið miðlar einnig þekkingu um sögu kvenna, aðstoðar við heimildaleit og hvetur til rannsókna á sviði kvennasögu. Safnið hýsir stór skjalasöfn kvenfélaga, s.s. skjöl Kvenréttindafélags Íslands, Kvenfélagasambands Íslands, Kvennaframboðsins og Kvennalistans. Í Kvennasögusafni má einnig finna minni skjalagögn einstaklinga og ýmis skjöl sem á einhvern hátt tengjast íslenskum konum og þeirra sögu.

Gestir voru 93 talsins samkvæmt gestabók, 13 karlar og 80 konur. Skráð voru 54 símtöl, 12 símtöl við karla og 42 símtal við konur, og 87 tölvupóstar, 10 við karlmenn og 77 við konur (hver einstaklingur talinn einu sinni). Í gegnum Facebook-síðu Kvennasögusafns komu 3 fyrirspurnir, allar frá konum.

Í stjórnarnefnd Kvennasögusafns sátu Ragnheiður Kristjánsdóttir af hálfu Rannsóknastofu í kvenna- og kynjafræði við HÍ, Helga Guðmundsdóttir af hálfu Kvenfélagasambands Íslands, og Bragi Þorgrímur Ólafsson af hálfu safnsins.

Auður Styrkárdsdóttir lét af störfum eftir 15 ára starf og var Rakel Adolphsdóttir ráðin og hóf störf 1. ágúst. Nokkrar kynningar voru haldnar um safnið og 27. september var opnuð örsýning til minningar um Bríeti Bjarnhéðinsdóttir en 160 ár voru frá fæðingu hennar þann dag. Þá sat Rakel ráðstefnuna *Nordic Labour History* í HÍ í nóvember og Auður fór á fund norræna kvennasögusafna í maí í Kaupmannahöfn.

Skráning og frágangur gagna

Aðföng Kvennasögusafns eru skráð í aðfangaskrá. Einnig má finna upplýsingar um gögn kvenfélaga á vef Kvennasögusafns. Unnið er að skráningu þeirra skjalasafna sem í safninu eru á vefinn *einkaskjöl.is*. Við árslok 2016 höfðu 94 skjalasöfn verið skráð þar. Safninu bárust 16 einkaskjalasöfn árið 2016. Meðal aðfanga má nefna gögn Rauðsokkahreyfingarinnar sem áður höfðu legið í bílskúr í nær fjóra áratugi, gögn Félags matráðskvænna og gögn frá Friðarhreyfingu íslenskra kvenna. Þá bárust einnig gögn einstakra kvenna, þar á meðal gögn Sigurveigar Guðmundsdóttur (1909-2010), Nönnu Kaaber (1918-

2011) og Bergþóru Sigmundsdóttur (f. 1950) frá starfsemi Jafnréttisráðs en hún var fyrsti framkvæmdastjóri þess.

TÓN- OG MYNDSAFN

Meginhlutverk tón- og myndsafns er að þaulsafna, varðveita og veita aðgang að hljóðritum og myndefni sem gefið er út á Íslandi og safna eftir megni hljóðritum og myndefni sem Íslendingar eiga aðild að og gefið er út erlendis. Safnkosturinn er að mestum hluta varðveisluefni fengið í skylduskilum, s.s. íslensk hljóðrit (tónlist og hljóðbækur) og kvikmyndir, en þó er hluti safnkostsins keypt efni, s.s. hljóðrit Íslendinga sem gefin eru út erlendis og erlendar kvikmyndir ætlaðar háskólanemum. Í tón- og myndsafni er aðstaða til að hlusta á hljóðrit og skoða myndefni og einnig er úrval af nótnaheftum til útláns auk raddskráa og handbóka til notkunar á staðnum. Efni sem berst er skráð jafnóðum í Gegni. Safninu bárust að gjöf nótur og harmoníkublöð úr dánarbúi Helga Kolbeinssonar, íslensk myndbönd frá bókasafni Norræna hússins og geisladiskar frá Oddgeiri Eysteinsyni.

Hljóðsafn

Í Hljóðsafninu (*hljodsafn.landsbokasafn.is*), sem var opnað 1. des. 2014, eru stafræn afrit af 78 snúninga hljómplötum, snældum og tónlistardiskum, auk vefútgáfu sem afrituð hefur verið til varðveislu. Tilgangurinn með Hljóðsafninu er að varðveita íslenska hljóðritaútgáfu til frambúðar og bæta aðgang að hljóðritum safnsins. Hægt er að hlusta á hljóðrit í höfundarétti í tölvum á 4.h., en efni sem komið er úr höfundarétti er í opnum aðgangi á netinu. Í árslok voru í Hljóðsafni afrit af tónlistardiskum frá fyrstu 11 árum íslensku geisladiskaútgáfunnar (1987–1997) og eitthvað af nýrri útgáfu, en jafnt og þétt bætist í safnið. Búið er að ljósmynda bæklinga og hulstur tónlistargeisladiska árána 1987–1994 og er hægt að fletta í þeim um leið og hlustað er á hljóðritin. Á árinu var hafin afritun hljóðrita (tónlistar og hljóðbóka) sem eingöngu hafa komið út á snældum, en sá geymslumiðill er mjög viðkvæmur. Í árslok voru komnar 28.142 (17.869) hljóðskrár í Hljóðsafnið og þar af voru 531 (141) í opnum aðgangi (tónlist komin úr höfundarrétti eða viðtöl úr Miðstöð munnlegrar sögu) og skiptast þær þannig:

Fjöldi hljóðskjala	2015	2016
Af geisladiskum	16.462	25.196
Af netinu	501	1.522
Af 78 snúninga hljómplötum	528	653
Af snældum		382
Frá Miðstöð munnlegrar sögu	378	389
Samtals	17.869	28.142

MÍÐSTÖÐ MUNNLEGRAR SÖGU

Meginhlutverk miðstöðvarinnar er að safna munnlegum heimildum um sögu lands og þjóðar, varðveita þær, skrá og gera safnkostinn aðgengilegan. Miðstöðinni er ætlað að efla munnlega sögu sem aðferð í sagnfræði og standa fyrir fræðilegri umræðu um munnlega sögu. Miðstöðin á eina myndavél og sex hljóðupptökutæki og eru tækin lánuð út.

Kynningar

Verkefnastjóri Miðstöðvarinnar hélt nokkrar kynningar á starfsemi hennar fyrir nemendahópa úr Háskóla Íslands. Miðstöðin heldur úti heimasíðunni munnlegsaga.is og Fésbókarsíðu.

Aðföng

Alls bárust miðstöðinni átta afhendingar á árinu. Ýmist voru þetta viðbætur við fyrri afhendingar eða ný verkefni. Sem dæmi má nefna viðtöl vegna tónlistarsögu Suðurnesja og frásögn af Kötlugosinu 1918.

Skráning gagna

Í Miðstöðinni eru nú tæplega 140 söfn. Lýsingar á söfnunum eru skráðar inn á vefinn einkaskjöl.is. Í lok árs 2016 voru 90 söfn skráð inn á þann vef. Einnig er unnið að því að skrá hljóðskrár og gera þær aðgengilegar á vefnum hljodsafn.landsbokasafn.is og voru tæplega 400 hljóðskrár Miðstöðvarinnar komnar þar inn í lok árs 2016.

Fagráð

Breyting var gerð á skipan fagráðs miðstöðvarinnar á árinu. Guðni Th. Jóhannesson, formaður þess, var kjörinn forseti lýðveldisins 25. júní 2016 og sagði sig því frá setu í fagráðinu. Frá hausti 2016 sitja í fagráðinu Sigurður Gylfi Magnússon formaður, fyrir hönd Sagnfræðistofnunar Háskóla Íslands, Unnur María Bergsveinsdóttir, fyrir hönd Sagnfræðingafélags Íslands og Örn Hrafnkelsson, fyrir hönd Lbs-Hbs. Erla Hulda Halldórsdóttir er varamaður Sigurðar Gylfa. Fagráðið tekur þátt í stefnumótun miðstöðvarinnar og veitir ráðgjöf um verkefnaval, fagleg málefni og að afla sértekna til einstakra verkefna.



Nemendur frá Listaháskóla Íslands læra um bókahönnun og prentun.



Frá verkefnavöku ritveranna .

Frá

ÞJÓNUSTA OG MIÐLUN

Sviðið ber ábyrgð á þjónustu við notendur, miðlun upplýsinga og safnkosts og samskiptum við Háskóla Íslands. Meginverkefni sviðsins eru útlán, millisafnalán, upplýsingaþjónusta, fræðsla og kynningar, umsjón með ritakosti og vinnurýmum, úthlutun lesherbergja, námsbókasafn, varðveislusöfnin Skemman og Opin vísindi og Landsaðgangur að rafrænum gögnum. Í lok ársins voru starfsmenn sviðsins 24, en ársverk voru 18,7. Þar af voru 5 nemar í 2,5 stöðugildum. Guðrún Tryggvadóttir tók við sem sviðsstjóri af Áslaugu Agnarsdóttur í september

Afgreiðslutími

Safnið var opið í 80 tíma á viku yfir vetrartímann. Sumartími var í gildi frá 11. maí til 29. ágúst og var safnið þá opið 40-44 tíma á viku. Lokað var á laugardögum frá 17. júní fram yfir verslunarmannahelgina. Sami afgreiðslutími var yfir jóla- og áramót. Afgreiðslutíminn var lengdur þrjár helgar um 6 tíma á viku vegna prófa í Háskóla Íslands í apríl/maí og í nóvember/desember.

Þjónusta – afgreiðsla

Þjónustu- og miðlunar svið manna fimm þjónustustöðvar í safninu. Á 2.h. er almenn afgreiðsla og sérhæfð upplýsingaþjónusta í þjónustuborði. Ár er nú liðið frá sameiningu útlánaborðs og upplýsingaborðs í eitt þjónustuborð. Samhliða voru gerðar

breytingar á vinnurými gesta á 2.h. Almenn ánægja ríkir með breytingarnar bæði meðal starfsmanna og gesta og hefur notkun á vinnurými á 2.h. aukist mikið í kjölfarið. Áfram verður unnið að því að samþætta starfsemi í þjónustuborði á 2.h. með hagkvæmni, skilvirkni og betri þjónustu að leiðarljósi. Á 3.h. eru veittar upplýsingar um blaða- og tímaritakost safnsins og lokaritgerðir nemenda við HÍ. Á 4.h. eru veittar upplýsingar um bókakost safnsins og þjónusta við notendur tón- og myndsafns. Þar er og námsbókasafn í opnu rými en vinna við námsbókasafn er veigamikill þáttur í starfsemi sviðsins við upphaf nýs kennslumisseris í Háskóla Íslands, haust og vor. Í kjallara eru afgreidd rit sem safngestir biðja um úr geymslum. Auk þess sér sviðið um að manna útibú í Lögbergi.

UPPLÝSINGAÞJÓNUSTA OG NOTENDAFRÆÐSLA

Dagleg umsvif upplýsingaþjónustu og einstaklingsbundin leiðsögn um notkun rafrænna gagna, bæði í síma og á staðnum, voru svipuð og undanfarin ár. Af þeim 1357 fyrirspurnum sem bárust upplýsingaþjónustu voru 709 teknar til nánari úrvinnslu en 648 vísað annað.

Notendafræðsla

Í upphafi vor- og haustmisseris voru kennarar Háskóla Íslands að venju hvattir til að panta safnkynningar fyrir nemendur sína og hefur hefð skapast fyrir slíkum kynningum í mörgum deildum. Einkum er um að ræða frumkynningar þar sem þjónusta og aðstaða í safninu er kynnt ásamt vef safnsins og safnagáttinni *leitir.is*, í framhaldskynningum er farið nánar í helstu skref heimildaleitar og leitartækni í gagnasöfnum á einstökum fræðasviðum. Einnig voru haldin námskeið í samstarfi við ritver Hugvísindasviðs sem voru vel sótt. Samtals voru haldnar 86 kynningar og skoðunarferðir um safnið og sóttu þær 2.317 manns. Auk þess var starfsemi og þjónusta safnsins kynnt á árlegum Nýnemadegi Háskóla Íslands á Háskólatorgi. Nemendur í hagnýtri menningarmiðlun við HÍ unnu kynningarmyndband um þjónustu í Þjóðarbókhöfðu í samstarfi við starfsfólk safnsins. Myndbandið er bæði á íslensku og ensku og er aðgengilegt á vef safnsins.

Ritver HÍ og Verkefnavaka í Þjóðarbókhöfðu

Í ársbyrjun var stofnað til samstarfs við ritver Menntavísindasviðs og ritver Hugvísindasviðs. Opnuð var sameiginleg afgreiðsla í Þjóðarbókhöfðunni þar sem starfsmenn ritveranna sinna ráðgjöf við fræðileg skrif alla virka daga. Verkefnavaka HÍ var haldin í fyrsta sinn í Bókhöfðunni 3. mars. Verkefnavaka er samstarfsverkefni náms- og starfsráðgjafar HÍ, ritveranna og Lbs-Hbs. Verkefnavakan hefur verið haldin frá árinu 2013, fyrstu tvö árin í Stakkahlíð og einu sinni á Háskólatorgi. Verkefnavakan 2016 þótti vel heppnuð sem og staðsetning hennar í Þjóðarbókhöfðu.

Áttavitinn

Í leiðarvísasafninu *Áttavitinn* er aðgangur að leiðarvísu um safnkost og rafræn gagnasöfn hinna ýmsu fræðigreina, auk margvíslegs kynningar- og fræðsluefnis safnsins. Áttavitinn nýtist starfsfólki vel við undirbúning og framkvæmd kynninga og annarrar fræðslu. Á árinu bættust 22 nýir leiðarvísar í safnið sem í árslok voru 61. Notkun er misjöfn en heimsóknir voru um 26.000 og voru leiðbeiningar um Skemmuna og lögfræði vinsælastar.

Aðgangur að stafrænum gögnum

Aðgangur að stafrænum gögnum, tímaritum, bókum og gagnasöfnum er ýmist opinn á landsvísu eða bundinn við tölvur á háskólanetinu, þ.e. í séráskrift safnsins og Háskóla Íslands. Fyrir utan stafrænt efni sem er í Landsaðgangi var í árslok 2016 sameiginlegur aðgangur með einstökum deildum Háskóla Íslands að eftirfarandi gagnasöfnum:

ACM Digital Library
AnthroSource
Communication & Mass Media Complete
Emerald Insight
Encyclopedia of Geology
Encyclopedia of Perception
HeinOnline
Idunn.no
IEEEExplore
JSTOR
Karnov Lovsamling
LISA
Lovdata Pro
MathSciNet
MLA
Oxford Dictionary of the Middle Ages
Palgrave Dictionary of Economics
Philosopher's Index
PROLA
UN Treaty Collection
University Press Scholarship Online
UNSTATS Common Database
Web Dewey
Westlaw UK
Women and Social Movements International

Í félagi við aðra var aðgangur að eftirtölum gagnasöfnum. Þar af voru fyrstu tvö söfnin aðgengileg á landsvísu:

ASCE
Compendex
OECDiLibrary
PsycArticles

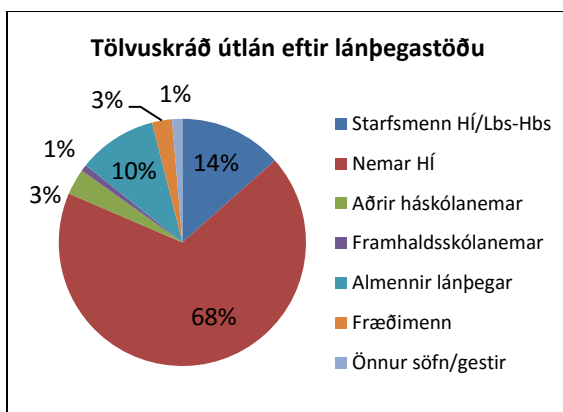
Ekki voru aðgengilegar notkunartölur fyrir öll söfnin, en samanlagt voru sóttar rúmlega 99.000 greinar. Unnið er að því að bæta tölfræði um þetta efni.

ÚTLÁN OG INNHEIMTA

Útlánnum fækkaði líkt og undanfarin ár en lítil breyting varð á dreifingu milli hópa. Virkir lánþegar voru alls 13.817 (4.707 karlar og 8.940 konur, 170 ótilgreindir eftir kyni) í lok árs og tölvuskráð útlán voru 34.312 (auk 50.791 endurnýjana). Tala í sviga hér á eftir miðast við endurnýjanir en nokkuð hefur dregið úr þeim milli ára.

Starfsfólk HÍ og safnsins	4.621 (16.769)
Nemendur við HÍ	23.331 (29.218)
Aðrir háskólanemar	1.168 (1.048)
Nemar í framhaldsskólum	294 (124)
Fræðimenn	892 (1.145)
Almennir lánþegar	3.543 (2.449)
Önnur söfn/gestir	463 (38)
Alls	34.312 (50.791)

Allir nemar Háskóla Íslands voru lesnir inn í bóka-safnskerfið Gegni úr nemendaskrá Háskólans eins áður. Á eftirfarandi kökuriti sjást helstu hópar lánþega og hvernig útlán skiptast milli þeirra. Innheimta vanskilagagna gengur ágætlega í samstarfi við Motus á Íslandi.



Útgáfa

Útgáfa á bæklingum með upplýsingum og leiðbeiningum handa safngestum hefur minnkað, en útgáfa nýrra leiðbeininga er nánast alfarið á rafrænu formi, mestmegnis í leiðarvísasafninu Áttavitanum.

Ritakostur

Flest rit á 3. og 4.h. safnsins eru í opnu rými en hluti ritakosts er í útibúum, geymslum í kjallara hússins og í fjargeymslu í Mjódd. Ekki eru öll rit lánuð út og má þar nefna rit sem gefin voru út fyrir 1915, tímarit, handbækur, barnabækur, smáprent og að sumu leyti stofnanaprent.

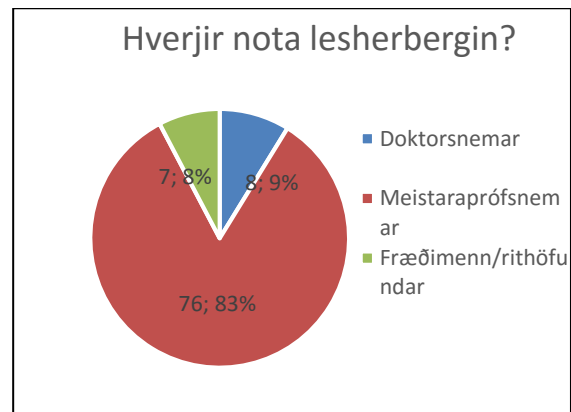
Vinnurými safngesta

Í safninu eru um 700 sæti fyrir þá sem vilja hafa afnot af gögnum safnsins eða nota aðstöðuna með einum eða öðrum hætti. Á 3. og 4.h. er almennt lesrými með 408 lessætum við borð (með eða án tölvu), þar af 30 til 35 sæti í hópvinnuherbergjum. Þar eru einnig rúmlega 80 lágsæti, bæði við lágborð og í tón- og myndsafni. Lesrýmið er mest notað af nemum HÍ og er því nýting eðlilega mest á prófatímum. Einnig er góð nýting yfir skólaárið. Á 2.h. eru 17 borð fyrir smærri og stærri hópa og þar eru sæti fyrir 52 gesti, auk 8 lágsæta.

Í safninu eru 26 lesherbergi sem safngestir geta leigt til ákveðins tíma. Mikil eftirspurn er eftir þessum herbergjum og eru þau nánast fullnýtt allt árið. Alls sóttu 152 um aðstöðu í lesherbergjum, en 91 fengu úthlutað. Þar af voru 8 doktorsnemar (9%), 76 nemendur í meistaranámi (83%) og 7 safngestir sem unnu að fræðistörfum, rannsóknarverkefnum eða ritstörfum (8%). Herbergin voru leigð út til mismunandi langs tíma en að meðaltali höfðu safngestir afnot af herbergi í þrjá og hálfan mánuð.

Þá eru tvö stærri lesherbergi og eru þau ætluð fötluðum eða sjónskertum safngestum til almennrar notkunar. Annað er einnig nýtt sem tveggja manna hópvinnuherbergi ef það er laust.

Áberandi fleiri konur en karlar nýttu sér lesherbergin á árinu eins og fyrri ár, nánar tiltekið nýttu karlar lesherbergin í 69 mánuði en konur í 243 mánuði.



Á árinu var tekið í notkun nýtt hópvinnuherbergi á 4.h. og eru þau nú fjögur í húsinu. Einnig var opnaður nýr bókuarvefur fyrir hópvinnuherbergi á aðalvefnum, þar sem gestir bóka herbergin sjálfir. Er það liður í að auka fjölbreytni þjónustunnar og sníða hana betur að þörfum notenda. Þessari nýbreytni var vel tekið.

MILLISAFNALÁN

Heildarfjöldi beiðna árið 2016 var 2.478, af þeim voru afgreiddar 2.090 beiðnir (eða 84% af heildarfjölda beiðna). Heildarfjöldi beiðna árið 2015 var 2.867, og því er 14% samdráttur á milli ára.

Úr safnkosti Lbs-Hbs:

Samtals voru 683 gögn afgreidd á árinu úr safnkosti Lbs-Hbs, og því varð 5% auking frá 2015. Af því voru 369 greinar úr ritakosti Lbs-Hbs. Afgreiddar greinar til annarra safna voru 152 þar af 137 til íslenskra safna. Greinar í greinaþjónustu til starfsmanna HÍ, fyrirtækja og almennra lánþega voru 217. Afgreiddar bækur úr safnkosti Lbs-Hbs til annarra

safna voru 314, þar af fóru 270 til innlendra safna og 44 til erlendra safna.

Til Lbs-Hbs

Safninu bárust alls 1.407 gögn á árinu frá öðrum söfnum, þar af voru 738 bækur og 669 greinar. Flestar greinar komu frá þýsku greinapjónustunni Subito eða 318 (48%) en annars eru Norðurlöndin helstu birgjar safnsins, 1.147 (22%) greinar bárust frá Finnlandi og 107 (16%) frá hinum Norðurlöndunum. Bækur koma mikið til frá innlendum söfnum og Norðurlöndunum, 176 (24%) frá innlendum söfnum, 212 (29%) frá Danmörku, 164 (22%) frá Svíþjóð og 46 (6%) frá Noregi. Það er aðeins í 19% tilvika sem leita þarf út fyrir Norðurlöndin við útvegum bóka og er þá helst leitað til Þýskalands eða Bandaríkjanna.

Samdrátturinn á þessu ári liggur helst í fækkun beiðna frá lánþegum (um 400 beiðnir). Þetta skýrist að einhverju leiti af vandkvæðum við nýtt beiðnaform fyrir lánþega sem tekið var í notkun í febrúar. Fljótlega eftir að nýja formið var tekið í notkun fóru að berast kvartanir frá lánþegum sem ekki gátu sent beiðnir eða töldu sig hafa sent beiðnir sem ekki bárust. Ekki tókst að laga þetta vandamál hjá Landskerfi bókasafna fyrr en í desember. Því má álykta að nokkur fjöldi beiðna hafi ekki borist til millisafnalánþjónustu. Millisafnalán og greinapjónusta skiptist þannig milli kynja:

Beiðnir frá konum	989 (47.3%)
Beiðnir frá körlum	863 (41.3%)
Ótilgreint	238 (11.4%)
Alls	2.090 (100%)

NÁMSBÓKASAFN

Námsbókasafn er safn bóka, ljósrita og annars efnis sem kennarar við HÍ hafa óskað eftir að sé aðgengilegt nemendum í tilteknum námskeiðum sem eru kennnd við skólann. Efnið er þá sett í hillur merktar viðkomandi námskeiði og lánstíminn takmarkaður. Námsbókasafnið er í opnu rými á 4.h. Gögn í námsbókasafni eru ýmist til notkunar á staðnum, á dægurláni, þriggja daga láni, vikuláni eða tveggja vikna láni. Misjafnt er hvort kennarar hafi efni í námsbókasafni til útláns eða aðeins til notkunar á staðnum. Æ fleiri kennarar velja seinni kostinn. Þá hafa fleiri kost á að lesa ritin en ef þau eru lánuð út. Samtals nýttu kennarar í 230 námskeiðum þjónustu námsbókasafns á árinu, 109 námskeið á vormisseri og 121 á haustmisseri. Ótalin eru námskeið þar sem aðeins er um að ræða bækur (eða DVD diska) sem kennarar koma með og eiga sjálfir, eða ítarefni í möppum frá kennurum. Þá voru einnig settir í námsbókasafn 126 DVD diskar sem voru teknar til hliðar og merktir námskeiðum, aðallega í kvikmyndafræði.

Diskar og spólur eru að öllu jöfnu ekki lánuð út en kennarar hafa skilað inn nemendalistum í kvikmyndanámskeiðum og geta þeir nemendur fengið kvikmyndir lánaðar ýmist í 3ja daga lán eða dægurlán eftir fyrirmælum viðkomandi kennara.

Kennarar á Hugvísindasviði og Félagsvísindasviði nota námsbókasafnið mest. Á árinu var fjöldi námskeiða eftir sviðum þannig:

Félagsvísindasvið	102
Heilbrigðisvísindasvið	9
Hugvísindasvið	111
Menntavísindasvið	2
Verk og náttúruvísindasvið	5
Endurmenntun HÍ	2

Eintök í námsbókasafni voru 3.110 á vormisseri og 2.117 á haustmisseri, 5.227 alls.

LANDSAÐGANGUR

Landsaðgangur að rafrænum áskriftum er upplýsingaveita fyrir Ísland og veitir öllum sem tengjast Internetinu hjá íslenskri netveitu aðgang að þeim gagnasöfnum og rafrænu tímaritum sem samningar um áskrift gilda um. Efnið er aðgengilegt á *hvar.is*, í Gegni og Leitum, á Google, Google Scholar og víðar. Vefurinn *hvar.is* er aðalþjónustuleið Landsaðgangs og þar eru m.a. veittar upplýsingar um gagnasöfnin, aðgang að þeim og samninga við útgefendur, kostnað og greiðslur. Fimm manna stjórnarnefnd tekur þátt í stefnumótun, ákvarðanatöku um val á efni og skiptingu greiðslna. Stjórnarnefnd var síðast tilnefnd á ársfundi 2010. Í stjórnarnefnd 2016 voru Anna Sveinsdóttir, varamaður Ásdís H. Hafstað, Baldvin Zaríoh, varamaður Jenný Bára Jensdóttir, Guðrún Tryggvadóttir, varamaður Astrid Margrét Magnúsdóttir, Pálína Magnúsdóttir, varamaður Þóra Sigurbjörnsdóttir og Sólveig Þorsteinsdóttir, varamaður Anna Sigríður Guðnadóttir. Guðrún Tryggvadóttir hætti þátttöku í stjórnarnefnd um mitt ár og ekki hefur verið skipað í hennar stað.

Þegar búið er að taka tillit til áætlaðrar skörunar á milli safna má gera ráð fyrir að í Landsaðgangi hafi verið aðgangur að texta ríflega 22.000 tímaritum. Í s.k. tímaritasöfnum var aðgangur að 5.478 tímaritum í fullum texta. Í gagnasöfnunum EBSCOhost og ProQuest Central er talsverð skörun á titlum og einnig við tímaritasöfnin. Ætla má að aðgangur hafi verið að um 17.000 tímaritum hjá EBSCOhost og ProQuest. Þá var einnig aðgangur að tæplega 10.000 rafrækum.

Samanlagður fjöldi sótttra greina og rafrækakafna í gagna- og tímaritasöfnum (greinasafn Morgunblaðsins undanskilið), jókst um 3,30% á árinu. Auk hins eiginlega Landsaðgangs er aðgangur á öllu landinu að nokkrum gagnasöfnum fyrir tilstilli aðila sem

kosta þau. Greiðslur vegna þeirra eru ekki teknar með í tölum um kostnað. Gengið var frá samkomu- lagi um kostnaðann landsaðgang frá ársbyrjun 2017 að tilvísanasafninu *Scopus*. Tíu stofnanir og háskólar greiða fyrir aðganginn. Nánari upplýsingar og árs- skýrslu Landsaðgangs er að finna á *hvar.is*.

OPINN AÐGANGUR

Á síðari árum hefur umræða um opinn aðgang (OA) að rannsóknatengdu vísinda- og fræðaeftni orðið æ háværrari. Í stað þess að háskólar, bókasöfn og rann- sóknastofnanir þurfi að kaupa niðurstöður rann- sókna sem eru kostaðar af almannafé, er þess krafist að efnin sé birt í opnum aðgangi og gert aðgengilegt á netinu, án milliliða. Lbs- Hbs hefur fylgst með á þessu sviði í mörg ár og tekið að sér nokkur verkefni á þessu sviði, styrkt málþing, fengið erlenda fyrir- lesara, stutt greinaskrif o.fl. Safnið undirritaði Berlínaryfirlýsinguna um opinn aðgang 2012 og setti sér eigin stefnu um opinn aðgang og opin vís- indi á árinu.

Skemman – lokaritgerðir

Skemman er varðveislusafn allra íslenskra háskóla, en rekstur gagnasafnsins hefur verið hjá Lbs-Hbs síðan 2009. Það er af gerðinni DSpace. Í Skemmuni eru lokaritgerðir nemenda háskólanna og er megin- hluti þeirra í opnum aðgangi, en einnig hafa verið sett þangað rannsóknarit kennara og fræðimanna. Þróun Skemmunnar er í höndum verkefnisstjórnar, en í henni sitja fulltrúar háskólanna og Lbs-Hbs. Af hálfu safnsins sátu Áslaug Agnarsdóttir og Kristinn Sigurðsson í verkefnisstjórninni, en Guðrún Tryggadóttir tók við af Áslaugu í sept. Í árslok voru um 25.300 rit og ritgerðir í Skemmuni.

Safnið varðveitir eldri lokaritgerðir nemenda við HÍ á pappír, að undanskildum ritgerðum Menntavís- indasviðs, en þær eru varðveittar í bókasafni sviðsins. Ritgerðir í pappírformi eru geymdar á 3.h. og í kjallara og eru ekki til útláns. BA og BS ritgerðir eru ekki lengur skráðar í Gegni, þar sem allar rit- gerðir eru nú settar í Skemmuna og þar er rafrænn aðgangur að þeim. Skemman er einnig tengd við *leitir.is* þannig að hægt er að leita að ritgerðum þar og komast beint í þær. Alls skiluðu nemendur og akademískir starfsmenn HÍ 2.040 (2.245) skjölum í Skemmuna á árinu. Tölur fyrir 2015 eru hafðar í sviga fyrir aftan tölur fyrir 2016 og skiptist fjöldinn á sviðin sem hér segir:

Félagsvísindasvið	821 (806)
Heilbrigðisvísindasvið	96 (260)
Hugvísindasvið	297 (356)
Menntavísindasvið	362 (339)
Verkfræði- og náttúruvísindasvið	163 (190)
Þverfaglegt nám	31

Ef námsstig er skoðað nánar skiptast skjölin þannig:

Grunnnám	1.050 (1.074)
Rannsóknarverkefni	8 (11)
Meistaraprófs- og kandidateitritgerðir	811 (867)
Doktorsritgerðir	37 (45)

Frá 15. september var doktorsritgerðum og rit- rýndum greinum skilað í nýja varðveislusafnið *Opin vísindi*. Tuttugu og sex erindum *Vorráðstefnu Við- skiptafræðistofnunar* var skilað í Skemmu og þrjátíu og einu erindi *Þjóðarspejilsins*. Þrettán greinum úr tímaritinu *Stjórnmal* og *stjórnsýsla* var einnig skilað inn.

Opin vísindi - rannsóknarit

Opin vísindi er stafrænt varðveislusafn fyrir rit- rýndar vísindagreinar og efni sem birtist í opnum að- gangi á vegum íslensku háskólanna og Lbs-Hbs. Safnið var formlega opnað 15. september og er rekstur þess hjá Lbs-Hbs. Notaður er opni hug- búnaðinn Dspace eins og í Skemmuni og Raf- hlöðunni. Opinn aðgangur að rannsóknaniður- stöðum er í samræmi við 10. gr. laga nr. 3/2003 um opinberan stuðning við vísindarannsóknir, sem og kröfur innlendra og erlendra rannsóknasjóða. Mark- miðið með opnum aðgangi er að niðurstöður rann- sókna sem unnar eru við íslenska háskóla og rann- sóknastofnanir séu aðgengilegar sem flestum ó- hindrað og án endurgjalds á rafrænu formi. Vistun í varðveislusafninu er varanleg og ætlað að tryggja aðgang að útgefnu vísindaefni íslensks rannsókn- samfélags um ókomna tíð. Með því að safna þessu efni saman í eitt safn verður aðgangur að því ein- faldur og þægilegur fyrir alla sem vilja kynna sér það og þannig geta sem flestir notið þess öflugra vísinda- starfs sem fram fer í landinu. Varðveislusafnið er OpenAIRE/OpenAIREplus samhæft og samrýmist kröfum sem gerðar eru um birtingu rannsókn- niðurstaðna úr verkefnum sem styrkt eru úr evrópsku rannsóknáætlunum FP7 og H2020.

Við árslok voru 56 færslur í safninu. Þar af átti Há- skóli Íslands eftirtalin verk:

Doktorsritgerðir	1
Vísindagreinar	39
Bók	1

SCOAP3 verkefnið

Landsaðgangur að rafrænum áskriftum hefur verið þátttakandi í SCOAP3 (Sponsoring Consortium for Open Access Publishing in Particle Physics) frá 2015. Verkefnið er um opinn aðgang að greinum í tíu tíma- ritum á sviði kjarneðlis-öreindafræði og er á vegum CERN stofnunarinnar í Sviss. Samþykkt var að halda áfram þátttöku í SCOAP3 vegna tímabilsins 2017- 2019. SCOAP3 greiðir fyrir birtingu í opnum aðgangi

í tímaritunum tíu. Reikningar frá útgefanda til kaupenda lækka. Mismunurinn er greiddur í sjóði SCOAP3, sem heldur áfram að greiða fyrir opnun efnis. Með þátttöku Landsaðgangs í SCOAP3 falla niður greiðslur vegna greina frá íslenskum höfundum eða greina sem eru unnar á vegum íslenskra stofnana. Árið 2016 lækkaði áskriftarkostnaður vegna nokkurra tímarita frá Springer og Elsevier. Lækkunin rann til SCOAP3 verkefnisins. Ekki er um beinan sparnað að ræða heldur er litið á þátttökuna sem stuðning vegna þróunar á opnum aðgangi. Frá 2018 bætast við þrjú tímarit frá APS.

Knowledge Unlatched verkefnið

Safnið tekur nú þátt í samlaginu Knowledge Unlatched, en það fjármagnar opinn aðgang að bókum um fræðilegt efni. Samlagið hófst sem tilraunaverkefni 2012 - 2014. Í því tóku þátt bókasöfn, útgefendur, höfundar, lesendur og rannsóknasjóðir. Alls voru 28 bækur í hug- og félagsvísindum opnaðar en þær koma frá 13 virtum útgáfufyrirtækjum, en 297 bókasöfn frá 24 löndum greiddu fyrir aðganginn. Umferð tvö hófst 2015 og aðfangasvið Lbs-Hbs skoðaði nýjan pakka með 78 titlum og á fleiri fræðasviðum og í kjölfarið ákveðið að vera með. Alls tóku 290 bókasöfn í 21 landi þátt. Bækurnar eru aðgengilegar sem pdf, án DRM aðgangshindrana og hægt er að hlaða þeim niður frá HathiTrust, OAPEN og Internet Archive, auk þess sem efnið er varðveitt í

CLOCKSS og Portico. MARC færslur fylgja og verða þær settar inn í Gegni.

ÚTIBÚ

Safnið starfrækir nokkur útibú í þágu Háskóla Íslands á háskólalóðinni eða í næsta nágrenni hennar. Þjónusta er einungis í útibúinu í Lögbergi tiltekinn tíma dag hvern, samtals í 24 tíma á viku. Í öðrum útibúum er aðeins um að ræða umsjón sem felst í eftirlitsferðum eftir þörfum. Sú meginstefna hefur verið mörkuð að útibúin verði handbókasöfn og ritakostur þar ekki til útláns. Þau skulu einkum þjóna kennurum og sérfræðingum en stúdentum verði fremur beint í Þjóðarbókhöð. Í árslok voru eftirfarandi útibú starfrækt:

Bókastofa Hugvísindastofnunar á 3.h. Nýja Garði. Lokað handbókasafn kennara í Hugvísindasviði.

Bókastofa í stærðfræði og eðlisfræði, Tæknigarði. Lokað handbókasafn kennara og nemenda í framhaldsnámi í raunvísindadeild.

Bókastofa lyfjafræðideildar, Haga við Hofsvallagötu. Handbókasafn kennara og nemenda í lyfjafræði og starfsmanna Rannsóknarstofu í lyfjafræði.

Bókasafn lagadeildar, Lögbergi. Opnið daglega.

Bókastofa Raunvísindastofnunar, Dunhaga 3. Handbóka- og tímaritasafn starfsmanna.



Nemendur í prófatörn.

ÁRSTÖLUR

Í lok árs eru teknar saman og birtar tölur um notendur og þjónustu við þá. Einnig tölur um safnkost, aðföng og ýmsa rekstrarþætti, svo sem starfsemi myndastofu og bókbands, um starfsmenn og fjárhag safnsins. Nokkrar breytingar hafa verið gerðar á framsetningu tölfræði undanfarin ár, bæði til einföldunar og í takt við breytta starfsemi safnsins. Á síðasta ári var höfð hliðsjón af staðlinum *International Library Statistics*, ISO 2789:2013, en unnið verður að því að breyta tölfræðinni til samræmis við hann á næstu árum. Þá eru teknar inn tölur um safnkost sem unnar eru af Landskerfi bókasafna úr Gegni og aukin áhersla er lögð á kyngreiningu upplýsinga.

1. STARFSSTÖÐVAR OG ÚTIBÚ

Landsbókasafn Íslands – Háskólabókasafn er þjóðbókasafn Íslendinga, sem voru 332.529 þann 1. janúar 2016, en safnið þjónar einnig öðrum sem til þess leita. Það er jafnframt bókasafn Háskóla Íslands en þar voru skráðir 12.474 nemendur árið 2016.¹ Safnið er ein stjórnunareining, en starfsemi og safnkostur er á eftirtöldum stöðum:

Þjóðarbókhlaða, Arngrímögötu 3 í Reykjavík	1
Varaeintakasafn í Reykholti í Borgarfirði	1
Skylduskilaeintök í Amtsbókasafninu á Akureyri	1
Geymsla í Mjódd í Reykjavík	1
Gagnageymsla hjá Verne Global í Keflavík	1
Gagnageymsla hjá Advania Thor í Hafnarfirði	1
Útibú og lesstofur í Háskóla Íslands	5
Alls	11

2. ÞJÓNUSTA OG NOTKUN

Notendur safnsins eru bæði þeir sem koma í safnið og þeir sem nýta sér þjónustu þess á netinu. Lesendur á lessal handritasafns og Íslandssafns eru taldir en þar sem ekki er hægt að telja alla þá sem koma í safnið eru notendur á opnum rýmum 3. og 4. hæðar taldir að degi til, á kvöldin og um helgar fyrstu viku hvers mánaðar. Á virkum degi á próftíma eru allt að 300 notendur á 3. og 4.h. þegar flest er.

2.2 LÁNÞEGAR

	2013	2014	2015	2016
Nemar HÍ ²	13.720	12.887	12.707	12.474
Starfsmenn HÍ og Lbs-Hbs	990	416	373	400
Nemar utan HÍ	342	290	304	271
Aðrir lánþegar	681	573	771	672
Samtals	15.733	14.166	14.155	13.817

¹ Skv. tölum úr Gegni.

² Allir nemar við HÍ eru lesnir inn í bókasafnskerfið Gegni úr nemendaskrá skólans. Aðgerðin sparar mikla vinnu, en ekki er hægt að aðskilja virka og óvirka lánþega.

2.3 ÚTLÁN

	2013	2014	2015	2016
Útlán – Þjóðarbókhlaða og útibú				
Stúdentar HÍ	34.629	31.892	27.001	23.331
Starfsmenn HÍ og Lbs-Hbs	2.006	5.967	6.010	4.621
Nemar utan HÍ	5.990	1.920	1.711	1.168
Aðrir lánþegar	6.126	5.343	5.434	5.192
Endurnýjanir ³			57.098	50.791
Samtals	48.751	45.122	90.098	85.103
Íslandsefni lánað á lestrarsal	4.545	5.186	4.346	3.369
Handrit lánuð á lestrarsal	2.342	2.346	2.102	2.795
Tón- og myndsafn				
Hljóðrit - útlán	48	41	64	31
Myndefni - útlán	1.075	776	621	397
Tölvugögn - útlán	28	22	16	12
Nótur - útlán	163	99	90	70
Hljóðrit - hlustun	160	147	112	107
Myndefni - áhorf	252	224	186	196
Samtals	8.613	8.841	7.537	6.977
Heildarútlán	57.364	53.963	97.635	92.080

2.4 MILLISAFNALÁN

	2013	2014	2015	2016 ⁴
Til bókasafnsins				
Bækur o.fl.	1.157	1.101	1.013	738
Greinar - ljósrít	917	1.002	803	669
Frá bókasafninu				
Bækur o.fl.	391	365	295	314
Greinar - ljósrít	517	418	352	369
Samtals	2.982	2.886	2.463	2.090
Millisafnalán til handritasafns	3	0	3	2
Millisafnalán frá handritasafni	52	27	62	36
Samtals í handritasafni	55	27	65	38
Millisafnalán í heild	3.037	2.913	2.593	2.128

2.5 UPPLÝSINGAÞJÓNUSTA - FYRIRSPURNIR AFGREIDDAR

	2013	2014	2015	2016
Upplýsingaþjónusta				
Tölvupóstur	479	435	544	480
Í síma eða á staðnum	324	214	162	142
Heimildaleitir	47	45	40	20
Gæðastjórn Gagnis				276
Tón- og myndsafn	36	27	31	25
Íslandssafn	19	25	32	32
Kvinnasögusafn (heimsóknir og fyrirspurnir)	398	305	465	237
Miðstöð munnlegrar sögu	26	20	23	28
Samtals	1.329	1.071	1.297	1.240

³ Endurnýjanir koma nú skýrar fram í tölum frá Landskerfi bókasafna. Talsverð vinna getur fylgt endurnýjunum og því eru þær tölur teknar með. Villa var í þessari töflu í Ársskýrslu 2015.

⁴ Samdrátturinn 2016 liggur helst í fækkun beiðna frá lánþegum (um 400 beiðnir). Vandkvæði voru við nýtt beiðnaform sem tekið var í notkun í febrúar. Kvartanir bárust frá lánþegum en vandamálið leystist ekki fyrr en í desember.

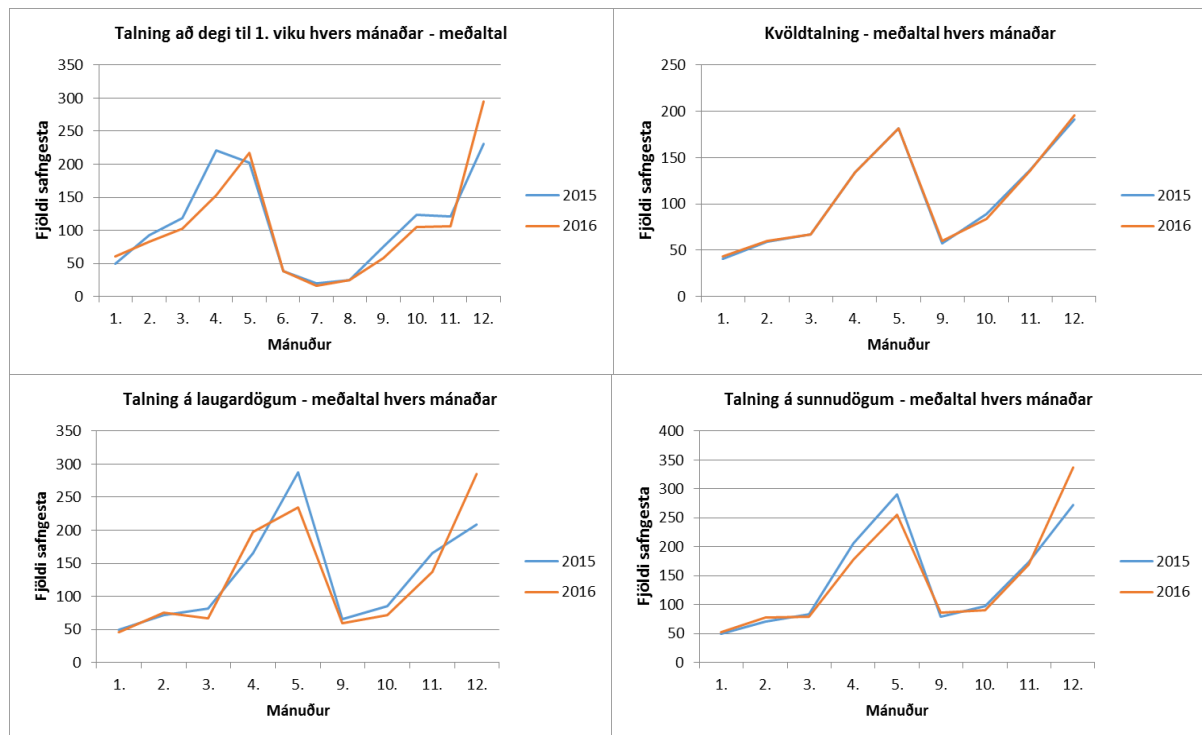
2.6 PRENTUN OG LJÓSRITUN SAFNGESTA

Fjöldi blaðsíðna	2013	2014	2015	2016
Prentun	217.577	102.050	127.670	117.347
Ljósritun	183.127	70.499	73.575	41.936

2.9 VIÐBURÐIR

	2013	2014	2015	2016
Sýningar	11	11	13	12
Málþing og fyrirlestrar			18	18
Samtals			31	30

2.10 FJÖLDI GESTA Á 3. OG 4. HÆÐ SAMANBURÐUR 2015 TIL 2016



2.10 LESTRARSALUR HANDRITASAFNS OG ÍSLANDSSAFNS 1.H.

Fjöldi gesta	2013	2014	2015	2016
Samtals	4.190	3.977	3.580	3.422

2.10 LEIGA LESHBERGJA (MÁNUÐIR)

Fjöldi mánaða	2013	2014	2015	2016
Samtals	297	298	312	312

2.11 LEIÐBEININGAR OG SAFNKYNNINGAR

	2013	2014	2015	2016
Fjöldi gesta á safnkynningum				
Frumkynningar fyrir HÍ	1.027	1.386	1.634	1.630
Framhaldskynningar fyrir HÍ	841	1.146	864	460
Aðrar kynningar - þar af á Endnote 175	5	25	389	227
Samtals	1.873	2.557	2.887	2.317
Fjöldi safnkynninga				
Frumkynningar fyrir HÍ	42	38	45	54
Framhaldskynningar fyrir HÍ	23	39	28	23
Aðrar kynningar - þar af Endnote 7	1	2	18	9
Samtals	66	79	91	86
Fjöldi nýrra Áttavita		20	19	22

2.12 NOTKUN Á RAFRÆNUM GÖGNUM OG ÞJÓNUSTU

	2013	2014	2015	2016
Sóttar greinar og bókarkaflar í Landsaðgangi ⁵	1.177.235	1.243.885	1.134.048	1.174.420
Sóttar greinar í gagnasafn Morgunblaðsins	2.009.862	1.771.220	1.610.026	1.688.948
Sóttar greinar í séráskriftum HÍ ⁶	110.030	83.343	96.822	99.182
Samtals sóttar greinar og bókarkaflar	3.297.127	3.098.448	2.840.896	2.962.550

2.13 HEIMSÓKNIR Á VEFI SAFNSINS

	Heimsóknir		Síðuflettingar	
	2015	2016	2015	2016
timarit.is	1.011.043	1.116.298	5.841.677	5.690.951
skemman.is	559.178	545.740	2.294.651	2.240.498
landsbokasafn.is	110.648	104.169	262.588	272.555
hvar.is (Landsaðgangur)	57.073	47.228	103.647	83.039
inngangur.landsbokasafn.is	55.409	47.909	149.817	115.871
vefsafn.is	54.292	44.960	264.686	256.258
handrit.is	51.667	59.979	271.527	298.447
baekur.is	29.198	33.568	359.479	418.862
rafhladan.is	21.922	21.335	69.333	61.771
jonashallgrimsson.is	20.914	23.319	49.104	52.377
kvennasogusafn.is	15.442	13.149	30.607	25.672
islandskort.is	12.659	14.188	49.390	53.319
hask.landsbokasafn.is	9.240	11.938	60.915	99.890
einkaskjol.is	5.091	5.370	30.411	27.129
Áttavitinn		11.453		58.635
utgafuskra.is	4.313	3.923	8.507	7.432
Opinvisindi.is		3.825		27.007
Lykilskrá	3.922	5.514	19.535	22.807
sagas.landsbokasafn.is	2.740	2.515	7.863	8.948
munnefsaga.is	2.482	1.445	7.073	4.791
hljodsafn.landsbokasafn.is	1.808	2.679	29.109	30.565
konurogstjornmal.is	1.806	5.113	4.553	12.011
doktor.landsbokasafn.is	1.342	1.952	12.526	11.921
bokaskra.landsbokasafn.is	1.319	706	8.018	3.344
jonarnason.is		274		763
hallgrimurpetursson.is		104		198
Samtals 26 vefir	2.033.508	2.077.760	9.935.016	9.769.190

⁵ Í ársskýrslu Landsaðgangs á vefnum *hvar.is* er að finna nánari upplýsingar um notkun á stafrænu söfnunum.

⁶ Erfitt er að nálgast tölur um notkun á sumum séráskriftum HÍ og gögnin eru óstöðug. Listi yfir séráskriftir er á bls. 38.

2.15 SAMFÉLAGSMIÐLAR

	2013	2014	2015	2016
Samfélagsmiðlar – fjöldi færslna				
Fésbók Landsbókasafn Íslands - Háskólabókasafn		124	218	227
Fésbók Handritasafn		54	75	51
Fésbók Íslandssafn		4	25	27
Fésbók Tón og myndasafn		12	8	16
Fésbók Kvennasögusafn		58	48	68
Fésbók Miðstöð munnlegrar sögu		3	13	1
Fésbók hvar.is Landsaðgangur		119	78	101
Fésbók timarit.is		123	600	599
Fésbók Konur og stjórnmal			97	49
Fésbók Jónas Hallgrímsson			5	4
Fésbók bækur.is		18	174	186
Instagram			64	147
Twitter		420	1.246	1.838
Samtals		935	2.651	3.314

3. SAFNKOSTUR

3.2.1 SAFNEIGN DEILT NIÐUR Á SAFNEININGAR – UNNIÐ ÚR GEGNI

Heildarfjöldi titla	2013	2014	2015	2016
Handritasafn	15.411	15.933	16.016	16.029
Landsbókasafn Íslands – Háskólabókasafn	343.766	349.984	357.343	363.890
Íslandssafn	158.305	162.385	165.466	168.273
Lögberg	9.026	9.184	9.295	9.423
Náttúrufræðihús	0	4	2	0
VR II	2.089	2.082	2.074	2.068
Rannsóknasetur HÍ	5.454	5.443	5.443	5.438
Alls	534.051	545.015	555.639	565.121
Heildarfjöldi eintaka				
Handritasafn	18.134	18.716	18.792	18.803
Landsbókasafn Íslands – Háskólabókasafn	469.036	477.558	485.884	493.939
Íslandssafn	353.637	364.111	372.156	382.454
Lögberg	11.966	12.034	12.360	12.445
Náttúrufræðihús	0	4	2	0
VR II	2.129	2.122	2.113	2.107
Rannsóknasetur HÍ	6.724	6.724	6.718	6.714
Alls	861.469	881.005	898.025	916.462

3.2.3 AFSKRÁNING – UNNIÐ ÚR GEGNI⁷

Fjöldi afskráðra eintaka	2013	2014	2015	2016
Handritasafn	73	45	25	168
Landsbókasafn Íslands – Háskólabókasafn	11.313	12.143	9.301	9.630
Íslandssafn	2.450	1.716	2.077	2.328
Lögberg	246	596	193	397
Náttúrufræðihús	106	0	0	0
VR II	217	3	3	2
Rannsóknasetur HÍ	23	36	13	7
Alls	14.428	14.539	11.599	12.532

⁷ Ný tafla með upplýsingum frá Landskerfi bókasafna.

3.2 SKRÁÐUR EINTAKAFJÖLDI EFTIR EFNISTEGUND 2016 – UNNIÐ ÚR GEGNI⁸

Efnistegund	Hand-ritasafn	Lbs-Hbs	Íslands-safn	Lögberg	VR II	Setur HÍ	Alls 2016	Alls 2015
Blu-ray mynddiskur		241	47				288	249
Bók	2.160	445.688	311.618	11.076	2.102	6.712	779.356	772.853
Gagnasett		18	17				35	33
Geisladiskur CD		582	13.814	3	4		14.403	14.016
Geisladiskur/hljóðbók		506	1.798				2.304	2.156
Handrit	16.607			1			16.608	16.532
Hljómplata		5	5.351				5.356	5.200
Hljómplata – hljóðbók		2	149				151	154
Innbundin tímarit	17	3.397	7.689	86			11.189	10.751
Kort		47	1.433				1.480	1.427
Mappa		1					1	1
MP3-hljóðbók		9	339				348	314
Myndband		1.615	686	1			2.301	2.257
Mynddiskur		3.399	1.209				4.608	4.326
Nótur		4.254	4.276				8.530	8.415
Rafræn tímarit		1					1	1
Skyggjur		7	8				15	14
Snælda		273	1.812				2.085	2.379
Snælda/hljóðbók		150	1.164				1.314	1.010
Spil		3	25				28	18
Tímaritshefti	19	32.837	30.488	1.271			64.615	54.516
Tæki		2	1				3	1
Tölvugögn		866	417	7	1	2	1.293	1.264
Tölvuskrá			113				113	138
Alls	18.803	493.903	382.454	12.445	2.107	6.714	916.462	898.025

3.2.2 AÐFÖNG

Skylduskil ⁹	2013	2014	2015	2016
Bækur (rit skráð sem bækur) ¹⁰	5.306	7.463	5.863	4.934
Tímarit (hefti)	5.539	5.216	5.582	4.864
Blöð (tölublöð)	5.944	6.516	6.172	6.917
Ársskýrslur	396	173	325	300
Veggspjöld	99	56	177	142
Landakort	18	17	24	16
Smælki (einingar)	6.240	8.726	8.666	10.342
Hljóðrit ¹¹	356	544	543	286
Mynddiskar ¹²	29	54	41	60
Hljóðbækur	224	217	66	71
Nótur				11
Margmiðlunardiskar/tölvugögn	8	28	0	0
Stafrænt efni í Skemmuni (fjöldi verka)	3.938	3.186	3.156	3.028
Stafrænt efni í Rafhlöðunni (fjöldi skráa)	2.105	3.781	1.923	1.869
Stafrænt efni í Opin vísindi (fjöldi verka)				51
Stafrænt efni í Hljóðsafni ¹³		10.000	7.869	10.273

⁸ Ný tafla með upplýsingum frá Landskerfi bókasafna f. 2015 og 2016.

⁹ Talin eru þau þrjú eintök sem varðveitt eru í Lbs-Hbs af bókum, dagblöðum, hljóðbókum og margmiðlunardiskum en tvö eintök eru varðveitt af smælki og veggspjöldum. Tölur um smælki eru áætlaðar.

¹⁰ Tölur yfir fjölda eintaka sem tengd voru í Íslandssafn 2016 eru byggðar á árslokatalfræði Landskerfis bókasafna.

¹¹ Talin eru eintök af útgefnum hljóðritum sem varðveitt eru í Lbs-Hbs. Einnig eiginútgáfa einstaklinga, kóra og hljómsveita.

¹² Þ.e. titlar.

¹³ Hljóðsafn var opnað fomlega 1. des. 2014 og þá var kominn í safnið talsverður fjöldi hljóðskráa í eigu Lbs-Hbs.

Vefsöfnun – fjöldi skjala í þúsundum	2013	2014	2015	2016
Heildarsafnanir	277.228	295.721	284.525	226.907
Vikulegar safnanir	132.168	132.877	102.371	105.164
Atburðasafnanir (RSS)	48.513	1.572	2.258	3.816
Efni frá Internet Archive 1996-2004	47.000	0	0	0
Samtals fjöldi skjala í þúsundum	504.909	430.170	389.154	335.887
Önnur aðföng	2013	2014	2015	2016
Bækur, keyptar	2.900			
Bækur, keyptar fyrir Þjónustusvið		831	640	406
Bækur, keyptar fyrir Íslandssafn		495	288	355
Bækur, keyptar fyrir HÍ fræðasvið og deildir		1.205	993	1.037
Bækur, gjafir/ritaskipti	3.224	5.501	3.467	4.430
Erlend tímarit, keypt í Lbs-Hbs og HÍ	598	600	590	
Erlend tímarit, keypt í Lbs-Hbs				331
Erlend tímarit, keypt af HÍ				255
Erlend tímarit, keypt af stofnunum HÍ	10	7	7	2
Erlend tímarit, gjafir/ritaskipti	230	220	170	185
Eldri árgangar tímarita, gjafir	57	131	207	137
Íslensk tímarit, keypt	101	111	113	115
Íslensk tímarit, gjafir	25	25	25	23
Hljóðrit, keypt fyrir Íslandssafn	59	159	80	169
Hljóðrit, gjafir	55	51	143	47
Myndiskar, keyptir	95	48		
Myndiskar keyptir fyrir Þjónustusvið			48	55
Myndiskar keyptir fyrir Íslandssafn			18	27
Myndiskar keyptir fyrir HÍ fræðasvið og deildir			40	33
Myndiskar, gjafir	20	105	275	164
Hljóðbækur, gjafir	3	17	7	7
Nótur, gjafir				128
Ársskýrslur, gjafir				9
Gagnagrunnar, keyptir fyrir Lbs-Hbs, HÍ ofl. ¹⁴		30	28	27
Aðföng handritasafns (einingar)	87	74	81	72
Aðföng Kvennasögusafns (einingar)	18	10	22	16
Aðföng Miðstöðvar munnlegar sögu (einingar)	23	9	11	8

4. AÐGANGUR OG AÐSTAÐA

Vetrartími - afgreiðslutími í klukkustundum pr. viku	80
Sumartími - afgreiðslutími í klukkustundum pr. viku	40-44
Prófatími – afgreiðslutími lengist í sex vikur	86
Fjöldi daga sem er opið	320
Sæti	700
Lesherbergi fyrir einstaklinga	26
Hópvinnuherbergi	4
Hópvinnuborð	17
Fjöldi tölva fyrir notendur - tölvur og kiosk þjónustur	20
Fjöldi titla í samskrá – Gegnir	1.187.054
Fjöldi eintaka í samskrá – Gegnir	5.914.538
Ljósritunarvélar, prentara og skannar	16
Rými í fermetrum	
- Þjóðarbókhlaða	13.000
- Reykholt	851.4
- Geymsla í Mjódd	428

¹⁴ Lbs-Hbs greiddi hlut eða að öllu leyti fyrir 11 gagnagrunna, og fræðasvið/deildir HÍ greiddu hlut eða að öllu fyrir 26.

5. STJÓRNUN OG REKSTUR

5.3 ÚTGÁFA

	2013	2014	2015	2016
Kynningarefni				
Nýir bæklingar	12	0	0	0
Endurútgáfa bæklinga	22	20	7	3
Síður í Áttavitanum	0	20	19	22
Sýningarskrár		4	4	3
Samstarfsverkefni - Utangarðs og Sjónarhorn			2	0
Bæklingar		1	2	4
Skýrsla – Innleiðing RDA skráningarreglnanna			1	1
Samtals	34	40	35	33

5.4 FORVARSLA OG BÓKBAND

	2013	2014	2015	2016
Bókbandsverk - einingar	44.066	48.498	44.315	45.497

5.5 STAFRÆN ENDURGERÐ

Prentað efni (fjöldi blaðsíðna)	2013	2014	2015	2016
Blöð og tímarit	163.275	154.065	104.002	139.775
Bækur	84.545	17.759	67.731	43.929
Handrit	15.974	30.247	38.240	17.824
Íslandskort	190	0	0	0
Ekki til birtingar á vefjum safnsins	3.492	2.300	0	0
Fylgiefni fyrir Hljóðsafn		2.091	4.631	3.687
Einkaskjöl			198	268
Fyrir Rafhlöðuna			95	326
Samtals fjöldi blaðsíðna	267.466	206.462	214.897	205.861
Hljóðefni (fjöldi hljóðskráa)				
Hljóðskrár – tónlist			17.491	10.262
Hljóðskrár – viðtöl			378	11
Samtals fjöldi hljóðskráa			17.869	10.273

5.6 ALPJÓÐLEG BÓK- OG TÍMARITSNÚMER

ISSN-tímaritsnúmer	2013	2014	2015	2016
Fjöldi stakra númera	46	117	112	116
ISBN-bóknúmer				
Fjöldi forlagsraða	56	71	70	70
Fjöldi stakra númera	228	220	207	204
ISMN-nótunúmer¹⁵				
Fjöldi númeraraða	6	6	3	2
Fjöldi stakra númera	4	4	3	3

¹⁵ Alþjóðlega nótunúmerakerfið ISMN var innleitt í janúar 2013.

6. TEKJUR OG GJÖLD

6.2 REKSTRARGJÖLD (Í ÞÚS. KRÓNA)

	2013	2014	2015	2016
Laun	433.369	479.552	528.066	567.205
Ritakaup og aðgangur að rafrænum gögnum	307.702	292.008	302.841	292.046
Önnur gjöld	236.704	247.473	271.666	274.867
Samtals	977.775	1.019.0	1.102.5	1.134.1
Hlutfallstölur	2013	2014	2015	
Laun	44.3	47.1	47.9	50.0
Ritakaup	31.5	28.7	27.5	25.8
Önnur gjöld	24.2	24.2	24.6	24.2

6.3 REKSTRARREIKNINGUR (Í ÞÚS. KRÓNA)

Tekjur	2014	2015	2016
Framlag Háskóla Íslands til ritakaupa	42.310	40.349	40.223
Innheimt vegna Landsaðgangs rafrænum áskriftum	118.166	122.114	125.069
Aðrar tekjur	67.523	71.227	72.318
Af fjárlögum	811.623	860.600	900.200
Samtals	1.039.622	1.094.290	1.137.810
Gjöld			
Laun	479.552	528.066	567.205
Rekstur húsnæðis	128.852	144.705	144.106
Ritakaup og aðgangur að rafrænum gögnum	69.558	72.379	71.320
Landsaðgangur að stafrænum gögnum og tímaritum	222.450	230.462	220.726
Kostnaður vegna bókasafnskerfa (Landskerfi bókasafna og fleira)	23.443	28.181	27.216
Rekstur tölvu- og tækjabúnaðar	35.060	34.189	38.741
Önnur gjöld	60.118	64.591	64.804
Samtals	1.019.033	1.102.573	1.134.118
Rekstrarafgangur / - halli	20.589	- 8.283	3.692

7. STARFSFÓLK

7.2 YFIRLIT YFIR ÁRSVERK SKIPT Á STARFSEININGAR OG EFTIR MENNTUN

Ársverk skipt á starfseiningar	2013	2014	2015	2016
Aðföng og skráning	18.13	19.13	21.25	20.50
Miðlun og rafrænn aðgangur	9.75	9.20	0	0
Rekstur og upplýsingatækni	12.00	12.25	13.25	13.25
Varðveisla og stafræn endurgerð	18.00	18.15	17.55	17.60
Þjónusta og miðlun ¹⁶	10.90	11.70	18.11	18.70
Samtals ársverk	68.78	70.43	70.16	70.05
Flokkun starfsmanna (ársverk)				
Bókasafnsfræðingar	23.55	26.15	27.10	27.3
Aðrir háskólamenntaðir	21.43	19.43	17.30	18.8
Aðrir bókaverðir	10.90	11.70	12.61	12.35
Aðstoðar- og skrifstofufólk	4.00	3.25	3.25	2.25
Iðnmenntaðir	8.90	9.90	9.90	9.35
Samtals ársverk	68.78	70.43	70.16	70.05

¹⁶ Miðlunarsvið og Þjónustusvið voru sameinuð í maí 2015. Starfsfólk af Miðlunarsviði færðist einnig til Aðfangasviðs og Rekstrarsviðs.

KYNBUNDIN TÖLFRÆÐI¹⁷

	2013	2014	2015	2016
Starfsmenn				
Karlar	31	29	31	32
Konur	44	51	47	46
Samtals	75	80	78	78
Starfsmenn - ársverk				
Karlar				28.00
Konur				42.05
Samtals				70.05
Skráðir lánþegar				
Karlar			4.893	4.707
Konur			9.121	8.940
Ótilgreint, stofnanir, fyrirtæki			138	170
Samtals			14.152	13.817
Millisafnalán og greinaþjónusta				
Karlar	1.115	930	986	863
Konur	1.432	1.185	1.129	989
Ótilgreint, stofnanir, fyrirtæki	435	771	348	238
Samtals	2.982	2.886	2.463	2.340
Gestir á lestrarsal 1.h.				
Karlar	2.925	2.703	2.444	2.338
Konur	1.265	1.274	1.136	1.084
Samtals	4.190	3.977	3.580	3.422
Leiga lesherbergja (mánuðir)				
Karlar	60	71	94	69
Konur	237	227	218	243
Samtals	297	298	312	312
Umfjöllunarefni sýninga				
Karlar			5	5
Konur			2	1
Ótilgreint, hlutir, stofnanir, fyrirtæki			6	6
Samtals			13	12
Erindi á málþingum				
Karlar			17	20
Konur			10	23
Samtals			27	43
Kjörgripur mánaðarins				
Karlar			7	4
Konur			5	5
Ótilgreint			0	3
Samtals			12	12

¹⁷ Aukin áhersla er á kyngreiningu tölfraeðiupplýsinga.



Starfsfólk safnsins í sérmerktum bolum á Bókasafnsdaginn 2016 – Lestur er bestur

LANDSBÓKASAFN ÍSLANDS
HÁSKÓLABÓKASAFN